

SITUACIÓN ACTUAL. Ubicación / Altitud / Superficie



Superficie	107 km ²
Altitud	448 metros s.n.m.
Comarca	Campo de Borja
Distancias	63 km a Zaragoza 309 km a Madrid 373km a Barcelona 267 km a Bilbao 373 km a Valencia

Borja está situada al noroeste de la provincia de Zaragoza, a 60 Km. de la capital, en una zona de transición entre las montañas del Sistema Ibérico y del Valle del Ebro. La comarca a la que otorga su denominación (Campo de Borja), compuesta por otros 17 términos municipales (como Mallén, Magallón o Fuendejalón) limita al norte con la provincia de Navarra y al sur con las comarcas del Aranda y Valdejalón; al oeste con Tarazona y el Moncayo y al este con la Ribera Alta del Ebro.

SITUACIÓN ACTUAL. DEMOGRAFÍA.

Población Total	5.042
Densidad de Población	45,62 hab./km ²
Mujeres	2.459
Hombres	2.583

Principales Indicadores Demográficos (1 de enero de 2010)

	Borja	Aragón
% Población de 65 y más años	17,8%	19,6%
% de población menor de 15 años	16,3%	13,3%
Edad media	41	42,9
Tasa global de dependencia	51,6	49,2
Tasa de feminidad	95,7	99,7
Extranjeros	12,6%	12,8%
Pob. 65 y más (Pob. >65 / Pob. Total) x 100		
TG. Dependencia (Pob. <14 + Pob. >65 / Pob. de 15 a 64) x 100		
Feminidad (Pob. Total mujeres / Pob. Total hombres) x 100		

Borja es el 14º municipio más habitado de la provincia de Zaragoza con 5.042 personas empadronadas a 1 de enero de 2010.

Su población está menos envejecida que la del conjunto de Aragón (un 18% frente a un 19,6% en cuanto a población mayor de 65 años). Comparando el segmento de edad menor de 15 años, la población de Borja es mayor que la de Aragón, con un 16,3%. La

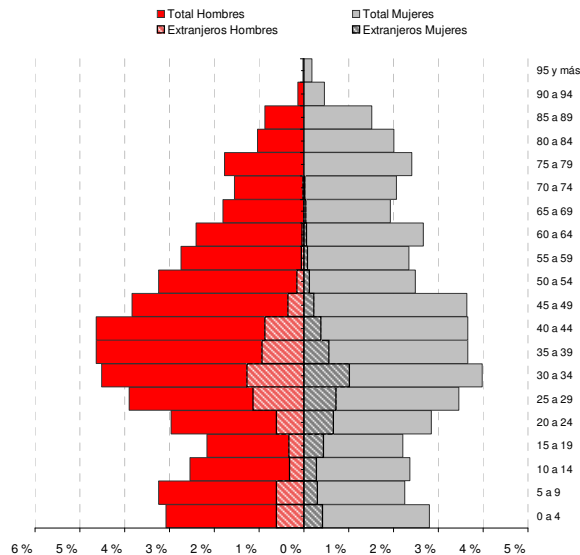
La tasa de feminidad se aproxima al 96, pudiéndose explicar esta mayor presencia de hombres que de mujeres por dos factores: la inmigración (compuesta por más hombres que mujeres) y la histórica masculinización del medio rural español (las mujeres han ido abandonando las tareas agropecuarias, por lo que han tenido que emigrar a la ciudad).

La natalidad, si bien se vio ralentizada durante 5 lustros, parece haber ido retomando un ritmo creciente. También contribuye en ese sentido la aportación de niños nacidos en el seno de familias de nacionalidad extranjera empadronadas en la localidad.

El porcentaje de extranjeros empadronados en Borja está en sintonía con el porcentaje de la comunidad autónoma de Aragón, situándose prácticamente en un 13%. Entre los extranjeros, predominan los varones sobre las mujeres y las franjas de edad más representadas están comprendidas entre los 20 y los 45 años.

El origen de los inmigrantes empadronados en Borja se reparte de forma bastante equilibrada entre el Este de Europa y el Magreb. Aportan casi el mismo número de ciudadanos Argelia y Bulgaria, seguidos por Rumanía y Marruecos.

Pirámide de Población (Padrón Municipal a 1 de Enero de 2010)



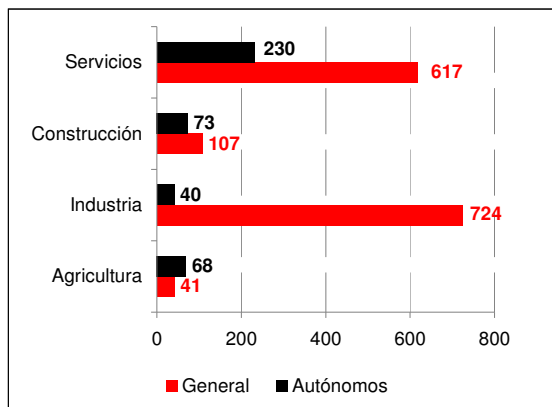
Composición Población Extranjera Residente en Borja (1 de enero de 2010)

Europa	324
UE27	312
Resto de Europa	12
América	95
África	255
Magreb	248
Asia	5
<i>hombres</i>	406
<i>mujeres</i>	273

Nacionalidades más frecuentes

ARGELIA	162
BULGARIA	156
RUMANÍA	106
MARRUECOS	86
ECUADOR	32

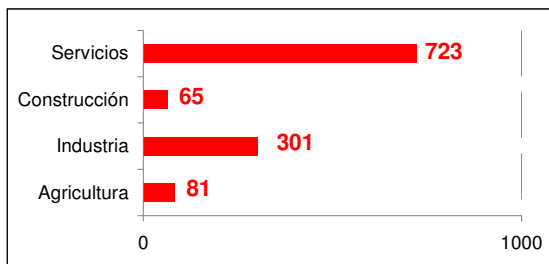
Afiliación por sectores y regímenes de actividad. Año 2009



*Nota: General Agricultura: Incluye régimen agrario por cuenta ajena
Fuente: Servicio de Estudios CAI

El sector con más peso por empleo generado, sumando afiliados por cuenta propia y por cuenta ajena, es el sector servicios. El sector industrial de Borja agrupa un gran número de afiliados al Régimen General.

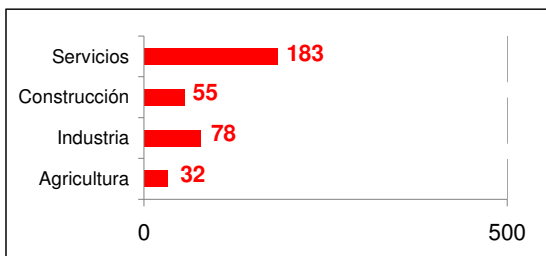
Contratos. Año 2009



Fuente: Servicio de Estudios CAI

El sector servicios es el que más contratos de trabajo genera. Le sigue el sector industrial con algo menos de la mitad de contratos formalizados

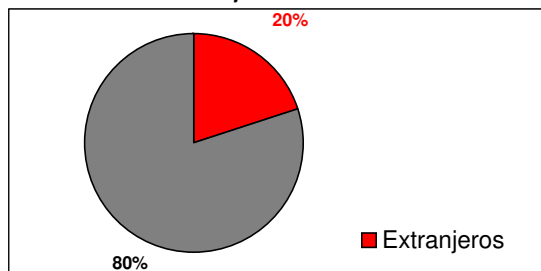
Paro registrado por sectores. Año 2010



Fuente: IAEST

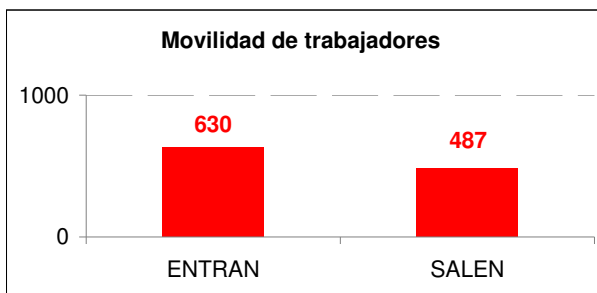
Encontramos que la estructura de demandantes de empleo por sectores se corresponde con la de contratos de trabajo generados por sectores. Esto significa que la demanda de empleo está ajustada a la oferta.

Contratación de extranjeros. Año 2009



El 20 % de los contratos formalizados en el año 2009 se realizaron con extranjeros.

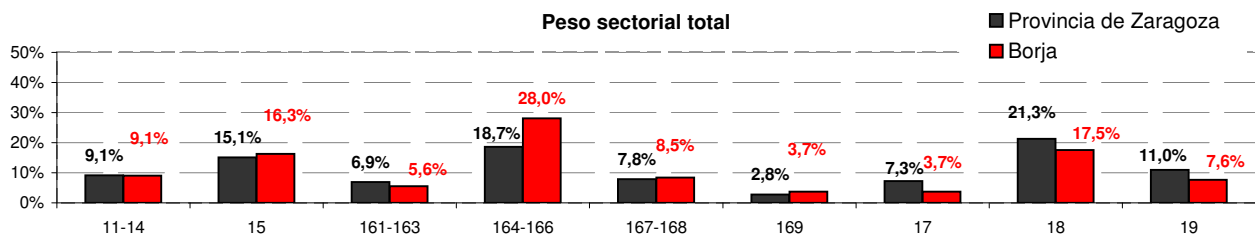
Movilidad. Año 2009



Fuente: Servicio de Estudios CAI

Principales municipios de procedencia de trabajadores en el año 2009: Zaragoza (108), Tarazona (69), Mallén (66), Ainzón (54)
Principales municipios de destino de trabajadores en el año 2009: Zaragoza (128), Tarazona (31), Ainzón (28), Bureta (20)

SITUACIÓN. ACTIVIDAD ECONÓMICA. IAEs septiembre 2010



11-14 industria; 15 construcción; 161-163 comercio al por mayor, recuperación de productos e intermediarios; 164-166 comercio menor, comercio mixto o integrado, comercio fuera de establecimiento; 167-168 alimentación y hospedaje; 169 reparaciones; 17 transporte y comunicaciones; 18 instituciones financieras ,seguros, servicios prestados a las empresas y alquileres; 19 otros servicios.

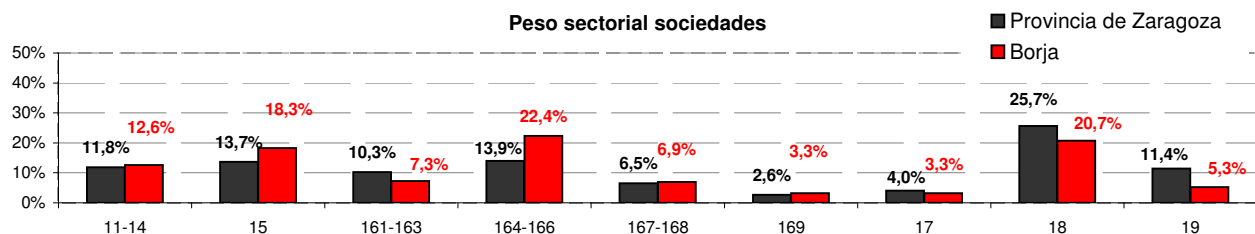
TOTAL SOCIEDADES SECCIÓN 1

Fuente: Cámara de Zaragoza

Borja cuenta con 387 empresas, de las cuales un 45% son sociedades y un 55% autónomos.

Por sectores de actividad los servicios concentran el 74,6% de la actividad (un 75,8% la provincia), la construcción un 16,3% (un 15,1% en Zaragoza) y la industria un 9,1% (al igual que en la provincia).

Dentro del sector servicios cabe destacar el peso del comercio al por menor (un 28% de las empresas), así como el de instituciones financieras, seguros, servicios prestados a empresas y alquileres (un 17,5%)



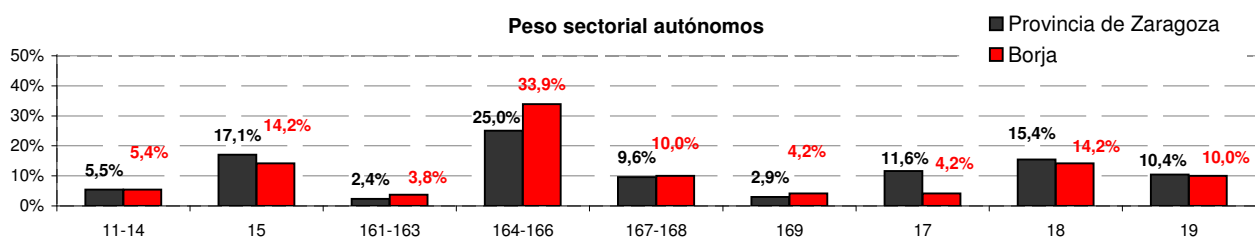
11-14 industria; 15 construcción; 161-163 comercio al por mayor, recuperación de productos e intermediarios; 164-166 comercio menor, comercio mixto o integrado, comercio fuera de establecimiento; 167-168 alimentación y hospedaje; 169 reparaciones; 17 transporte y comunicaciones; 18 instituciones financieras ,seguros, servicios prestados a las empresas y alquileres; 19 otros servicios.

TOTAL SOCIEDADES SECCIÓN 1

Fuente: Cámara de Zaragoza

Si tomamos como referencia las Sociedades se aprecia cómo un 22,4% de las mismas son comercios al por menor; un 20,7% instituciones financieras, seguros, servicios prestados a empresas y alquileres; y un 18,3% empresas del sector constructor.

En comparación con la estructura provincial destaca la mayor proporción de empresas vinculadas al comercio al por menor y a la construcción.



11-14 industria; 15 construcción; 161-163 comercio al por mayor, recuperación de productos e intermediarios; 164-166 comercio menor, comercio mixto o integrado, comercio fuera de establecimiento; 167-168 alimentación y hospedaje; 169 reparaciones; 17 transporte y comunicaciones; 18 instituciones financieras ,seguros, servicios prestados a las empresas y alquileres; 19 otros servicios.

TOTAL SOCIEDADES SECCIÓN 1

Fuente: Cámara de Zaragoza

Al analizar los autónomos el peso de los comercios al por menor se dispara al 33,9%; siguiéndole en porcentaje las instituciones financieras, seguros, servicios prestados a empresas y alquileres, con un 14,2% del total; y las actividades de construcción también con un 14,2%.

En comparación con la estructura provincial destaca la mayor proporción de comercios al por menor existente en Borja.

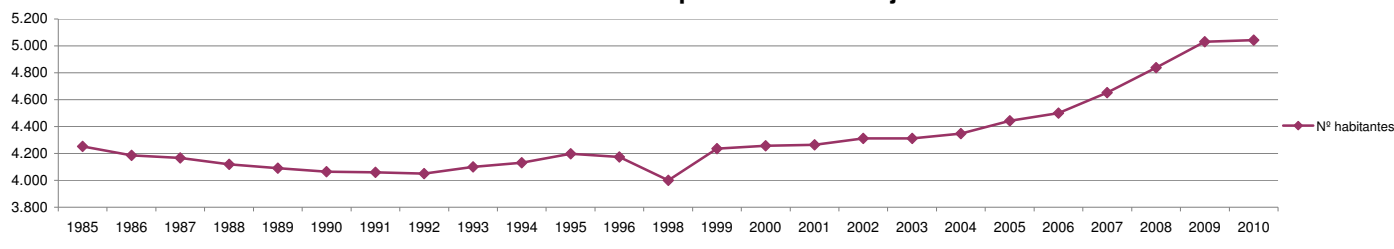
BORJA	
POLIGONO "BARBABLANCA"	
MAPA	
PROMOTORA	AYUNTAMIENTO DE BORJA
SUPERFICIE DELIMITADA	350.000
SUPERFICIE LIBRE	210.000
PARCELAS TOTALES	23
SUPERFICIE MIN. PARCELA	350
SUPERFICIE MAX. PARCELA	29.000
DIRECCION	N 122 - Km. 15
EMPRESAS	

Agustín Albacete, S.A.
 Almacén
 Automódulos Aragón, S.A.U.
 Borja Aluminio, S.L.U.
 Bricoborja
 Cikautxo Borja, S.L.
 Decoraciones Jarami, S.L.

Duarte Motor
 Fagor Ederlan Borja, S.A.U.
 Ferralla Armada Duarte, S.L.
 Flexngate Aragón, S.A.
 Fontanería Murillo, S.L.
 Granja Barbalanca, S.L.
 Hnos. Tabuenca, S.C.

Key Automotive Borja, S.A.U.
 Mancomunidad del Huecha
 Mondo Tufting, S.A.
 Muebles San Martín
 Talleres Diago, S.L.
 Talleres Hermanos Pasamar, S.L.
 Talleres Luis Lajusticia

Evolución de la población de Borja

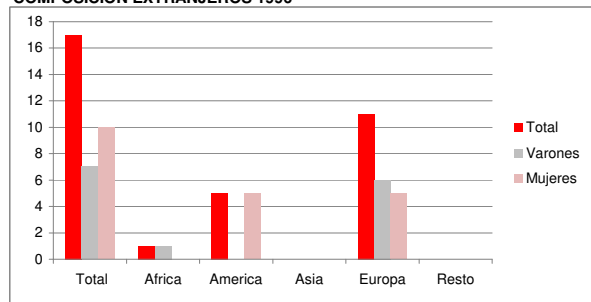


Con oscilaciones, la curva de población total empadronada en Borja se situaba hasta 1996 alrededor de los 4.200 habitantes. La cifra tocó fondo en 1998 para, a partir de ese momento remontar, acelerándose su ritmo de crecimiento especialmente a partir de 2006. Esta progresión alcista le llevó a Borja a alcanzar la cifra de 5000 habitantes, que ha mantenido en 2010. El crecimiento demográfico experimentado, obedece, si observamos la tabla inferior, al empadronamiento de ciudadanos extranjeros.

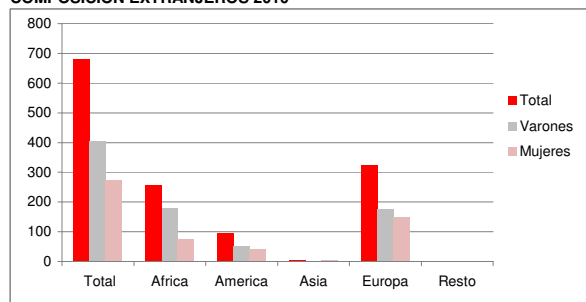
EVOLUCIÓN DE LA POBLACIÓN EXTRANJERA EMPADRONADA EN BORJA

	1996			2000			2008			2010		
	Total	Varones	Mujeres	Total	Varones	Mujeres	Total	Varones	Mujeres	Total	Varones	Mujeres
Total	17	7	10	28	15	13	525	312	213	679	406	273
Africa	1	1	0	6	5	1	144	107	37	255	179	76
América	5	0	5	7	1	6	68	35	33	95	52	43
Asia	0	0	0	0	0	0	4	0	4	5	0	5
Europa	11	6	5	15	9	6	309	170	139	324	175	149
Resto	0	0	0	0	0	0	0	0	0	0	0	0

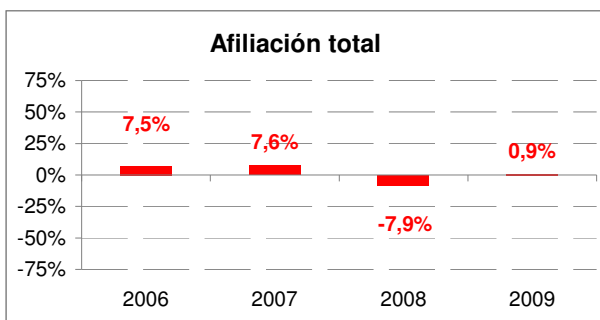
COMPOSICIÓN EXTRANJEROS 1996



COMPOSICIÓN EXTRANJEROS 2010

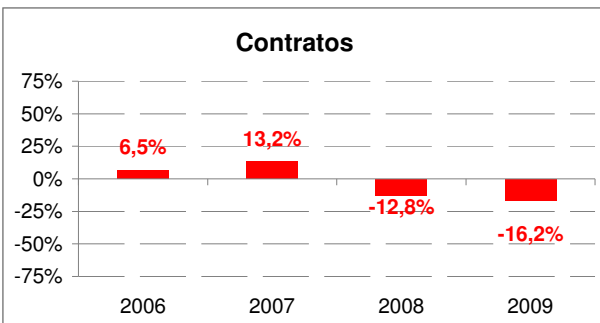


EVOLUCIÓN. MERCADO DE TRABAJO



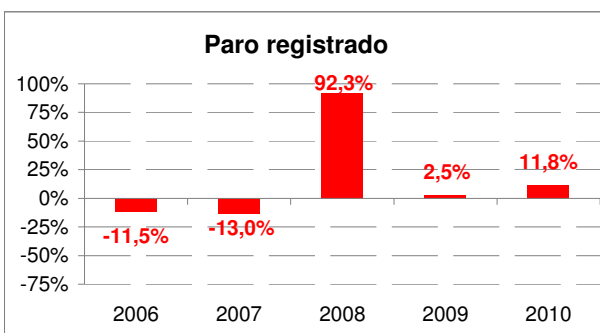
Únicamente en el año 2008 se produjo una disminución de casi un 8% en la afiliación total a la Seguridad Social.

En el resto de los años se produce un aumento del número de afiliados a la Seguridad Social



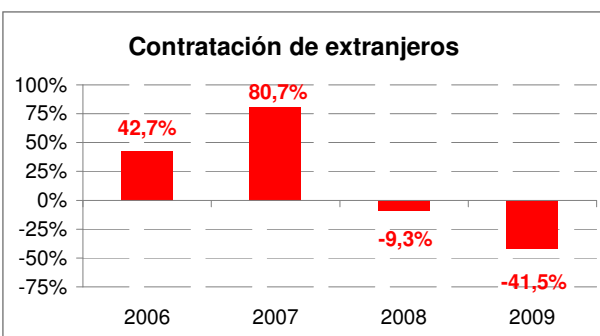
Respecto a los contratos de trabajo celebrados, en los años 2008 y 2009 se produce una disminución de un 12,8 y un 16,2%.

Fuente: Servicio de Estudios CAI

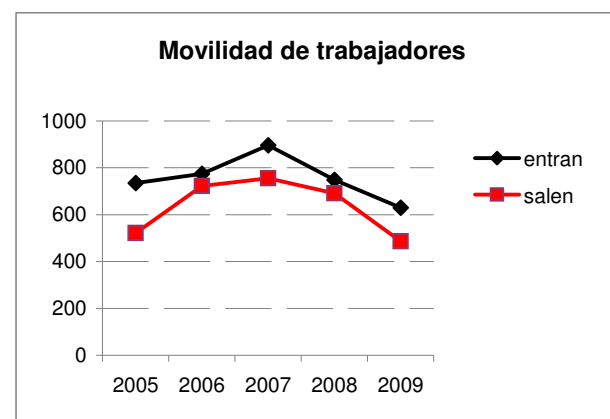


En las cifras de paro registrado encontramos que en año 2008 la tendencia cambia bruscamente desde una disminución del desempleo del 13% en el año 2007 a un aumento de un 92% en el año 2008.

Fuente: IAEST



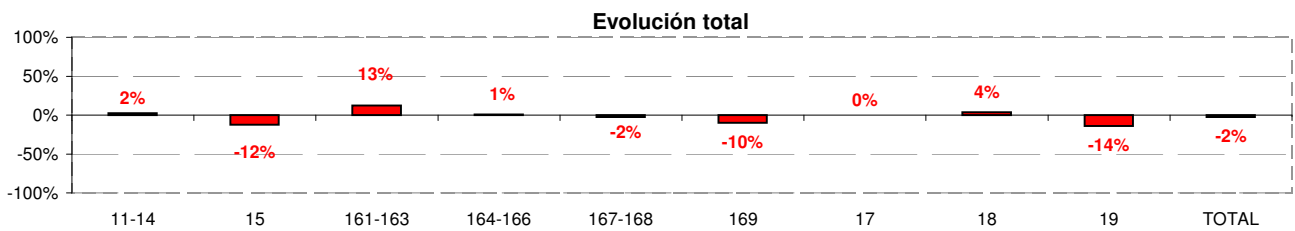
La contratación de extranjeros llegó a su máximo en el 2007. En ese año se produjo un incremento de un 80% en los contratos realizados a extranjeros.



A partir del año 2007 la tendencia varía a negativa en el número de empleados de fuera de la localidad contratados y en el número de empleados de Borja que trabajan fuera del municipio-

Fuente: Servicios de Estudios CAI

EVOLUCIÓN. ACTIVIDAD ECONÓMICA. IAEs enero 2008- septiembre 2010



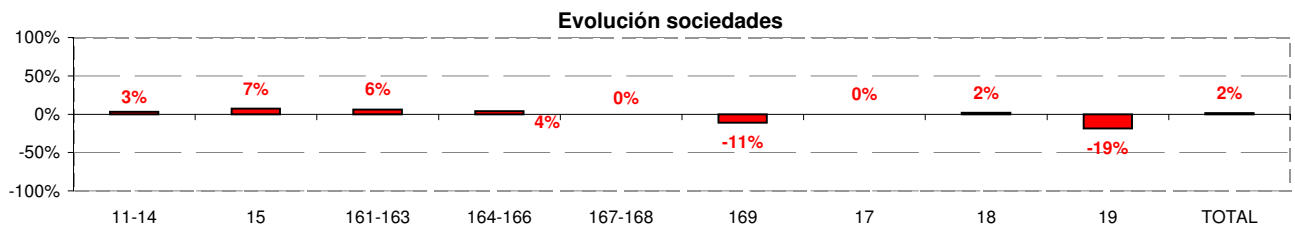
11-14 industria; 15 construcción; 161-163 comercio al por mayor, recuperación de productos e intermediarios; 164-166 comercio menor, comercio mixto o integrado, comercio fuera de establecimiento; 167-168 alimentación y hospedaje; 169 reparaciones; 17 transporte y comunicaciones; 18 instituciones financieras ,seguros, servicios prestados a las empresas y alquileres; 19 otros servicios.

TOTAL SOCIEDADES SECCIÓN 1

Fuente: Cámara de Zaragoza

La evolución del número de actividades económicas en Borja ha sufrido, en su conjunto, un ligero descenso en el periodo analizado. Este descenso de un 2% viene motivado en su mayor parte por la caída del número de autónomos en el sector de la construcción, al igual que en el resto de municipios analizados.

Entrando a analizar los resultados por partes, podemos apreciar en la estadística de sociedades que éstas no tienen variaciones significativas, el mayor descenso representado es de un 19% en Otros Servicios y en realidad representa una caída de 3 actividades. En definitiva el resultado final supone un incremento de ellas en un 2% que al igual que otras poblaciones puede estar motivado por la migración de autónomos a otras formas de responsabilidad limitada, ante la incertidumbre de la situación actual.



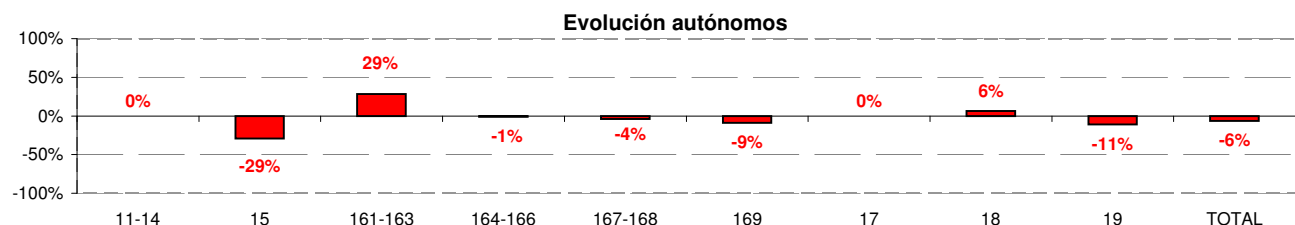
11-14 industria; 15 construcción; 161-163 comercio al por mayor, recuperación de productos e intermediarios; 164-166 comercio menor, comercio mixto o integrado, comercio fuera de establecimiento; 167-168 alimentación y hospedaje; 169 reparaciones; 17 transporte y comunicaciones; 18 instituciones financieras ,seguros, servicios prestados a las empresas y alquileres; 19 otros servicios.

TOTAL SOCIEDADES SECCIÓN 1

Fuente: Cámara de Zaragoza

Por otra parte el número de autónomos ha sufrido una caída de un 6% empujado por el sector de la construcción con un descenso de un 29%, reparaciones con un 9% y otros servicios con un 11%.

En resumen, se mantiene la tendencia al incremento de las sociedades y la disminución del número de autónomos. Merece la pena destacar el comportamiento del sector industrial en esta población, ya que ha subido el número de sociedades y se ha mantenido el de trabajadores autónomos.



11-14 industria; 15 construcción; 161-163 comercio al por mayor, recuperación de productos e intermediarios; 164-166 comercio menor, comercio mixto o integrado, comercio fuera de establecimiento; 167-168 alimentación y hospedaje; 169 reparaciones; 17 transporte y comunicaciones; 18 instituciones financieras ,seguros, servicios prestados a las empresas y alquileres; 19 otros servicios.

TOTAL SOCIEDADES SECCIÓN 1

Fuente: Cámara de Zaragoza

OBSERVATORIO ECONÓMICO. PRINCIPALES CONCLUSIONES

El **observatorio económico local de Borja** surgió promovido por la Cámara de Comercio e Industria de Zaragoza a través de su oficina de asesoramiento empresarial. Consciente de la interdependencia de Borja con su entorno territorial cercano, el observatorio ha abordado sus análisis en este sentido y en la medida de las posibilidades de cada temática tratada en los paneles empresariales.

Cada uno de los **paneles empresariales** ha sido la vía de debate de las temáticas elegidas por los miembros formantes del **grupo impulsor del observatorio**(*) . Grupo cuya riqueza reside en su interdisciplinariedad y apuesta unánime por trabajar juntos por la economía borjana.

Desde su creación, en marzo del año 2010, el observatorio ha mostrado su interés por priorizar el análisis de los siguientes temas: fomento de la **formación** de trabajadores y desempleados, fomento del **emprendizaje**, del turismo, de la **diversificación** industrial y la internacionalización.

En general, la documentación de partida utilizada en los paneles empresariales es la proveniente de los **informes** que se realizan desde la oficina de asesoramiento empresarial o antena local de la Cámara de Comercio en Borja. Hasta el momento contamos con el avance del informe socioeconómico de Borja 2010.

PANELES EMPRESARIALES

Panel empresarial sobre formación (junio del 2010)

Durante este panel se debatió en torno a un borrador de plan de formación cuyo objetivo principal era la **mejora de la cualificación de los trabajadores para cubrir puestos de nivel técnico medio en las empresas borjanas**. Dicho plan debía incluir expresamente la posibilidad de contar con módulos formativos de capacitación profesional.

Panel empresarial sobre clusters y diversificación (octubre del 2010)

El panel se abordó para tratar un tema crucial que es trabajar por **mejorar la competitividad de las empresas**. Ello se hizo a través de dos líneas de actuación: la colaboración de empresas del mismo sector a través de clusters y la diversificación. En la sesión se pudo conocer mejor el cluster de la automoción, de manos de su gerente, como ejemplo de asociación beneficiosa para empresas del mismo sector. El debate sobre diversificación tuvo su punto de referencia en los datos aportados por la Cátedra de diversificación de la universidad de Zaragoza, quien trabaja con las empresas en aras de mejorar su diversificación a partir de conocer su potencial tecnológico.

(*): EL grupo impulsor del observatorio económico lo forman miembros municipales, representantes de las entidades financieras, de centros de formación, empresas de comercio, servicios e industrias, de sindicatos, de asociaciones empresariales y de la Cámara de comercio e industria de Zaragoza.