

SITUACIÓN ACTUAL. Ubicación / Altitud / Superficie



Superficie **503,33 km²**
 Altitud **150 metros s.n.m.**
 Comarca **Bajo Aragón-Caspe**
 Distancias **108 km a Zaragoza**
419 km a Madrid
253 km a Barcelona
93 km a Lérida
298 km a Valencia

Caspe es una población de la provincia de Zaragoza, situada en su cuadrante sureste. A 100 kilómetros de la capital provincial, este municipio, cabecera de la comarca del Bajo Aragón-Caspe, se caracteriza a nivel geográfico por su proximidad a la desembocadura del río Guadalope en el Ebro así como al embalse de Mequinzenza (también conocido como "Mar de Aragón"), lo que hace de estas tierras, puestas en regadío, un enclave propicio para la práctica de la agricultura, destacando especialmente el cultivo de cereza y oliva (de la que se extrae un aceite de oliva amparado desde 2001 por la Denominación de Origen Aceite del Bajo Aragón).

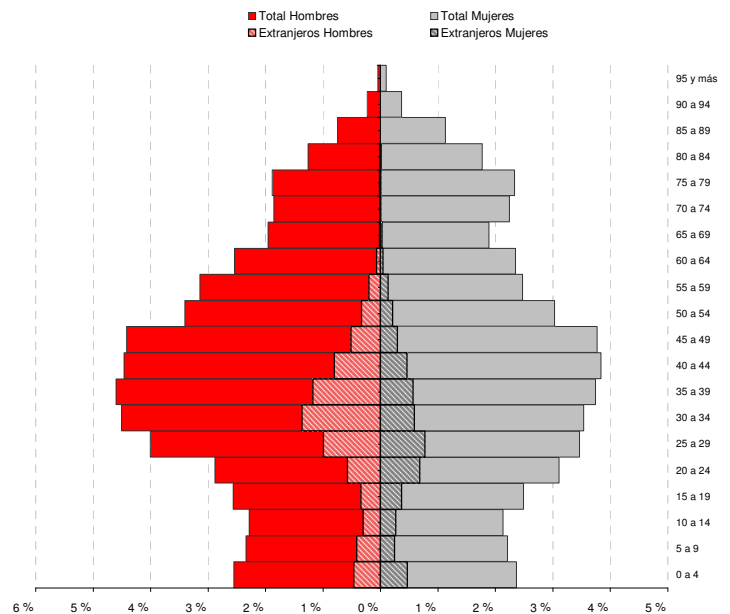
SITUACIÓN ACTUAL. DEMOGRAFÍA.

Población Total **9.989**
 Densidad de Población **19,85 hab./km²**
 Mujeres **4.740**
 Hombres **5.249**

Principales Indicadores Demográficos (1 de enero de 2010)	Caspe	Aragón
% Población de 65 y más años	19,0%	19,6%
% de población menor de 15 años	13,3%	13,3%
Edad media	42,2	42,9
Tasa global de dependencia	47,8	49,2
Tasa de feminidad	89,2	99,7
Extranjeros	21,6%	12,8%

Pob. 65 y más (Pob. >65 / Pob. Total) x 100
 TG. Dependencia (Pob. <14 + Pob. >65 / Pob. de 15 a 64) x 100
 Feminidad (Pob. Total mujeres / Pob. Total hombres) x 100

Pirámide de Población (Padrón Municipal a 1 de Enero de 2010)



Con casi 9.989 personas empadronadas a 1 de enero de 2010, Caspe es el sexto municipio más habitado de la provincia de Zaragoza, y el más poblado de la comarca de Bajo Aragón Caspe, de la que es cabecera.

Tanto en población mayor de 65 años como en la menor de 15, los datos de Caspe y Aragón son prácticamente idénticos, con un 19 % y un 13,3 % respectivamente. Es decir, su pirámide poblacional, como puede observarse, se encuentra retranqueada por su base.

La tasa de feminidad es llamativamente baja respecto de otras poblaciones de similar tamaño, situándose en un índex 89,2. Estamos ante una población en la que por cada 10 hombres, a penas hay 9 mujeres. Esta situación se explica por la abultada diferencia existente entre el número de hombres sobre el de mujeres que componen la población extranjera, que supone un 21% de la población total.

La natalidad, a la vista de la pirámide, se ha visto ralentizada en los últimos lustros. En cualquier caso, la aportación de niños de nacionalidad extranjera compensa en alguna medida esta tendencia descendente.

El porcentaje de población extranjera sobre el total se sitúa en un 21 %, casi duplicando la tasa aragonesa. De hecho, Caspe y su comarca es una de las zonas de la región con mayor proporción de población inmigrante. Mencionábamos anteriormente que este fenómeno, se caracteriza en Caspe por una fuerte masculinización de este sector de población. Ello puede explicarse porque este colectivo se ocupa en tareas agrícolas, tradicionalmente desdempñadas por el género masculino.

El principal origen de los ciudadanos extranjeros empadronados en Caspe es Marruecos, con más de 1000 nacionales. El este de la Europa comunitaria le disputa el puesto con más de 900 personas empadronadas, destacando entre ellas las de nacionalidad rumana.

Composición Población Extranjera Residente en Caspe (1 de enero de 2010)

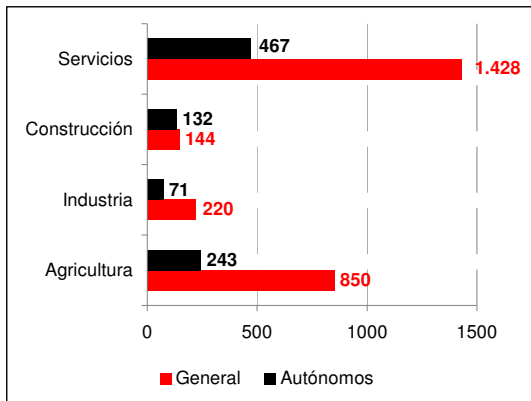
Europa	917
UE27	911
Resto de Europa	6
América	62
África	1.070
Magreb	1035
Asia	268
<i>hombres</i>	1.441
<i>mujeres</i>	876

Nacionalidades más frecuentes

MARRUECOS	1009
RUMANÍA	602
PAKISTÁN	215
POLONIA	111

SITUACIÓN ACTUAL. MERCADO DE TRABAJO

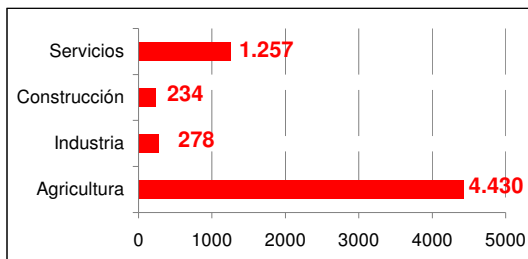
Afiliación por sectores y regímenes de actividad. Año 2009



*Nota: General Agricultura: Incluye rég. agrario por cuenta ajena
Fuente: Servicio de Estudios CAI

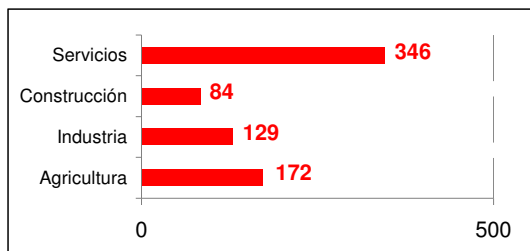
El sector con más peso por empleo generado, tanto en régimen general como en el régimen de autónomos es el sector servicios. El empleo en este sector supone aproximadamente el 53% del total de afiliaciones. Es una de las zonas de la provincia que más trabajadores ocupa en el sector agrario.

Contratos. Año 2009



Nada menos que un 71,5% de los contratos realizados en Caspe son en el sector agrario.

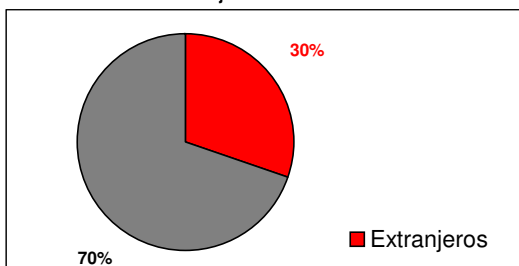
Paro registrado por sectores. Año 2010



Fuente: IAEST

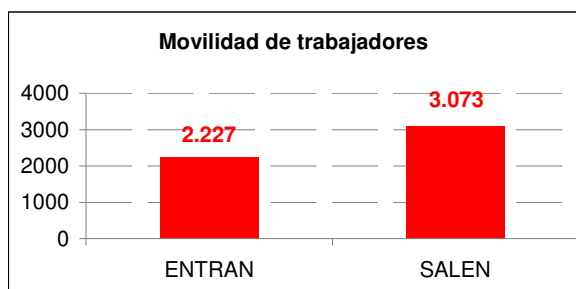
La estructura de demandantes de empleo por sectores no está adaptada a las contrataciones efectuadas en Caspe. En el sector servicios hay el doble de demandantes de empleo que en el sector agrario, cuando en el sector agrario se producen casi cuatro veces más contrataciones que en el sector servicios.

Contratación de extranjeros. Año 2009



El porcentaje de contratación de extranjeros en el año 2009 se sitúa en la media de los principales municipios de la provincia de Zaragoza.

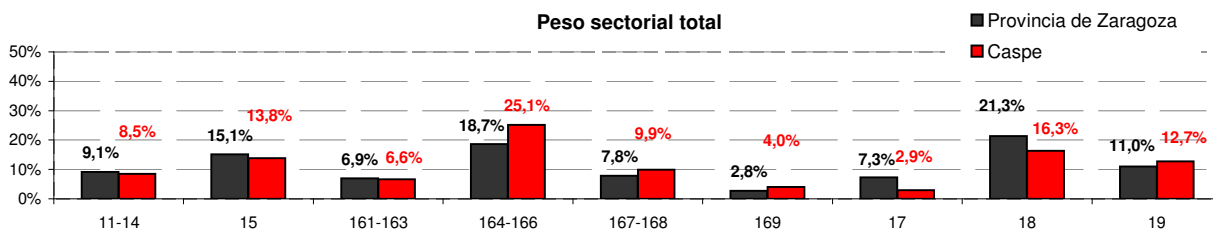
Movilidad. Año 2009



Fuente: Servicio de Estudios CAI

Principales municipios de procedencia de trabajadores en el año 2009:
- Zaragoza(501), Espera(103), Alcañiz (91), Lleida(82)
Principales municipios de destino de los trabajadores caspolinos en el año 2009:
- Sástago(524), Chiprana(259), Zaragoza(215), Mequinzena(131)

SITUACIÓN. ACTIVIDAD ECONÓMICA. IAEs septiembre 2010



11-14 industria; 15 construcción; 161-163 comercio al por mayor, recuperación de productos e intermediarios; 164-166 comercio menor, comercio mixto o integrado, comercio fuera de establecimiento; 167-168 alimentación y hospedaje; 169 reparaciones; 17 transporte y comunicaciones; 18 instituciones financieras, seguros, servicios prestados a las empresas y alquileres; 19 otros servicios.

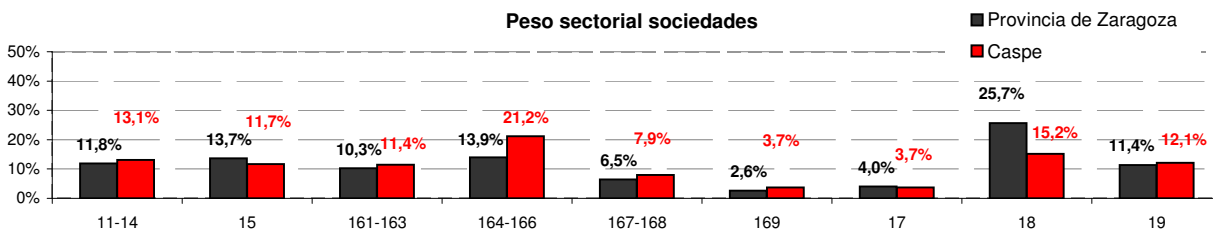
TOTAL SOCIEDADES SECCIÓN 1

Fuente: Cámara de Zaragoza

Caspe cuenta con 681 empresas, de las cuales un 42% son sociedades y un 58% autónomos.

Por sectores de actividad los servicios concentran el 77,5% de la actividad (frente al 75,8% de la provincia), la construcción un 13,8% (un 15,1% en Zaragoza) y la industria un 8,5% (un 9,1% en la provincia).

Dentro del sector servicios cabe destacar el peso del comercio al por menor (25,1%) y el de las instituciones financieras, seguros, servicios prestados a empresas y alquileres (un 16,3%).



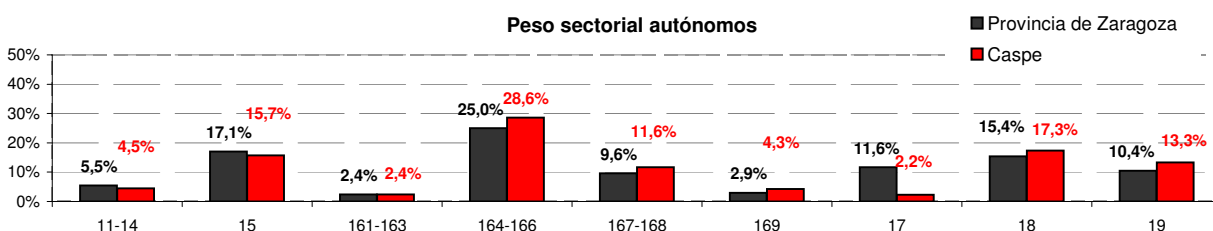
11-14 industria; 15 construcción; 161-163 comercio al por mayor, recuperación de productos e intermediarios; 164-166 comercio menor, comercio mixto o integrado, comercio fuera de establecimiento; 167-168 alimentación y hospedaje; 169 reparaciones; 17 transporte y comunicaciones; 18 instituciones financieras, seguros, servicios prestados a las empresas y alquileres; 19 otros servicios.

TOTAL SOCIEDADES SECCIÓN 1

Fuente: Cámara de Zaragoza

Si tomamos como referencia las Sociedades se aprecia cómo un 21,2% son comercios al por menor; un 15,2% de las mismas son instituciones financieras, seguros, servicios prestados a empresas y alquileres; y un 13,1% industrias.

En comparación con la estructura provincial destaca la mayor proporción de comercios al por mayor y el menor peso de instituciones financieras, seguros, servicios prestados a empresas y alquileres



11-14 industria; 15 construcción; 161-163 comercio al por mayor, recuperación de productos e intermediarios; 164-166 comercio menor, comercio mixto o integrado, comercio fuera de establecimiento; 167-168 alimentación y hospedaje; 169 reparaciones; 17 transporte y comunicaciones; 18 instituciones financieras, seguros, servicios prestados a las empresas y alquileres; 19 otros servicios.

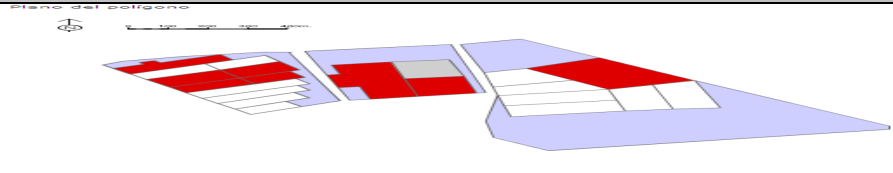
TOTAL SOCIEDADES SECCIÓN 1

Fuente: Cámara de Zaragoza

Al analizar los autónomos el peso de comercios al por menor asciende a 28,6%; las instituciones financieras, seguros, servicios prestados a empresas y alquileres asciende al 17,3%; y las actividades de construcción a un 15,7%.

En comparación con la estructura provincial destaca la mayor proporción de comercios al por menor y el menor peso del transporte y las comunicaciones.

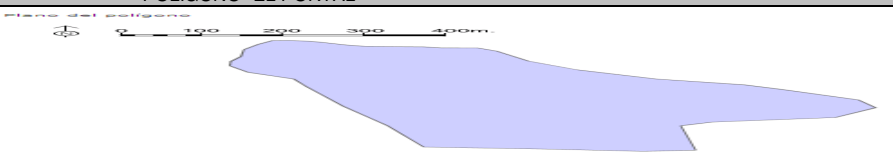
SITUACIÓN ACTUAL. INFRAESTRUCTURAS

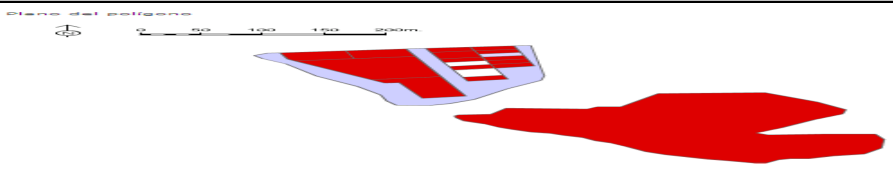
CASPE	
POLIGONO "EL CASTILLO"	
MAPA	
PROMOTORA	AYUNTAMIENTO DE CASPE
SUPERFICIE DELIMITADA	30.100
SUPERFICIE LIBRE	2.955
PARCELAS TOTALES	18
SUPERFICIE MIN. PARCELA	511
SUPERFICIE MAX. PARCELA	2.100
DIRECCIÓN	N-211, KM. 131
EMPRESAS	

Compañía Ibérica del Caucho, S.A.
Babin Iberbaby, S.A.
Agrupación Empresarial de Confeccionistas Aragoneses

Lorpiil Corte y Diseño, S.L.
Mould Wood, S.L.
Alisa, S.C.

CEM

CASPE	
POLIGONO "EL PORTAL"	
MAPA	
PROMOTORA	EDIZAS, S.L
SUPERFICIE DELIMITADA	269.278
SUPERFICIE LIBRE	184.130
PARCELAS TOTALES	
SUPERFICIE MIN. PARCELA	
SUPERFICIE MAX. PARCELA	
DIRECCIÓN	
EMPRESAS	

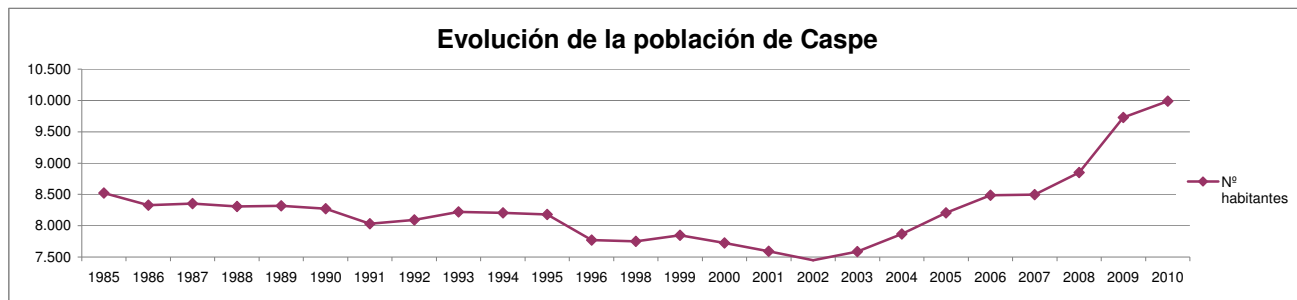
CASPE	
POLIGONO "LOS ARCOS - ADIDAS"	
MAPA	
PROMOTORA	AYUNTAMIENTO DE CASPE
SUPERFICIE DELIMITADA	91.257
SUPERFICIE LIBRE	0
PARCELAS TOTALES	36
SUPERFICIE MIN. PARCELA	576
SUPERFICIE MAX. PARCELA	1.728
DIRECCIÓN	N-211, KM. 132
EMPRESAS	

Talleres E. Grañena
Talleres Jesús Franco, S.L.
Adidas Salomón España, S.A.
Comercial Losán, S.L.
Envases Caspe, S.L.

Albiac Distribuciones, S.R.L.
Dems-lhf, S.L.
Tripas Manchón, S.L.
Prodym Extreme Factory, S.L.
Cooperativa Frutícola Compromiso de Caspe, LTDA.

Fruticola Bajo Aragonesa, S.C de segundo grado
Cafetería Xtrem
Trasportes Fillola
Fábrica de Palets de Madera
Sportwell-Aduana

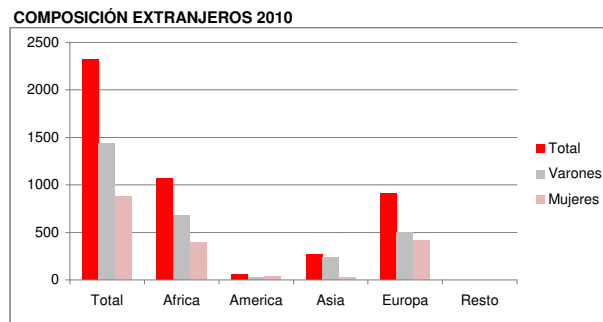
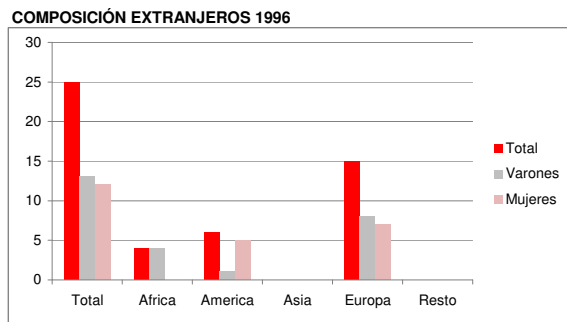
EVOLUCIÓN. DEMOGRAFÍA



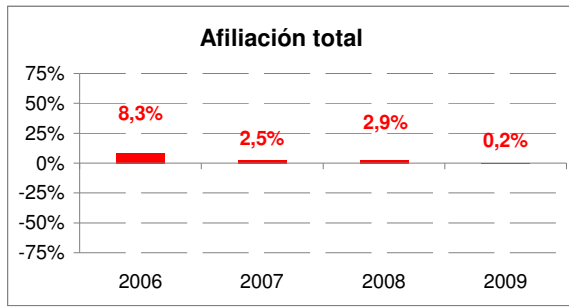
Con oscilaciones, la evolución de la población total empadronada en Caspe, presentaba una línea decreciente entre 1985 y 2001, tal como se visualiza en la gráfica anterior. Tras haber perdido en 15 años unos 800 habitantes, esta localidad experimentó un considerable aumento demográfico en los años subsiguientes, especialmente fuerte entre 2008 y 2009 con aumento próximo a los 1000 habitantes. El aumento poblacional experimentado en Caspe se debe, a la luz de los datos de la tabla inferior, a la influencia de la inmigración (cuya composición se reparte de manera bastante equilibrada entre Europa del Este y Marruecos).

EVOLUCIÓN DE LA POBLACIÓN EXTRANJERA EMPADRONADA EN CASPE

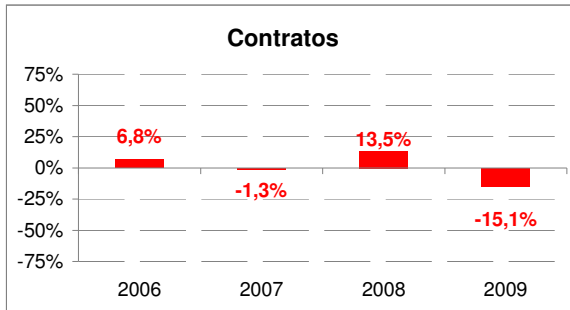
	1996			2000			2008			2010		
	Total	Varones	Mujeres	Total	Varones	Mujeres	Total	Varones	Mujeres	Total	Varones	Mujeres
Total	25	13	12	64	32	32	1408	868	540	2317	1441	876
Africa	4	4	0	16	11	5	600	400	200	1070	677	393
América	6	1	5	19	4	15	50	15	35	62	22	40
Asia	0	0	0	0	0	0	119	107	12	268	240	28
Europa	15	8	7	29	17	12	639	346	293	917	502	415
Resto	0	0	0	0	0	0	0	0	0	0	0	0



EVOLUCIÓN. MERCADO DE TRABAJO

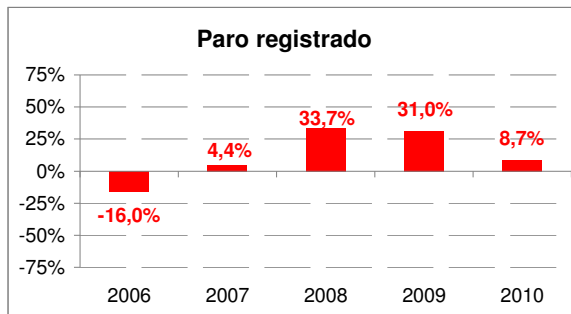


Se puede decir que la afiliación a la Seguridad Social ha permanecido estable a lo largo de estos años. Desde el año 2006 se han producido aumentos anuales en el número de afiliados, aunque estos incrementos hayan sido poco o nada significativos en los años 2007, 2008 y 2009.



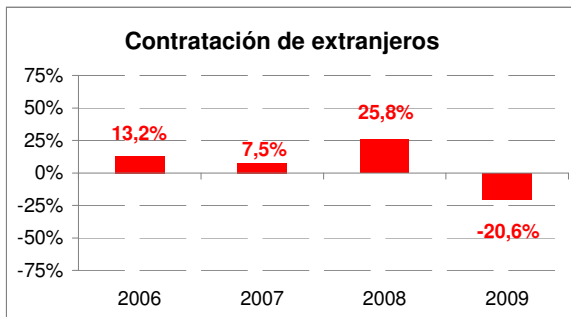
Salvo en el año 2009, en el que se produjo una disminución del número de contratos del 15% con respecto al año anterior, el resto de los años el incremento ha sido positivo, salvo una mínima disminución en el año 2007.

Fuente: Servicio de Estudios CAI

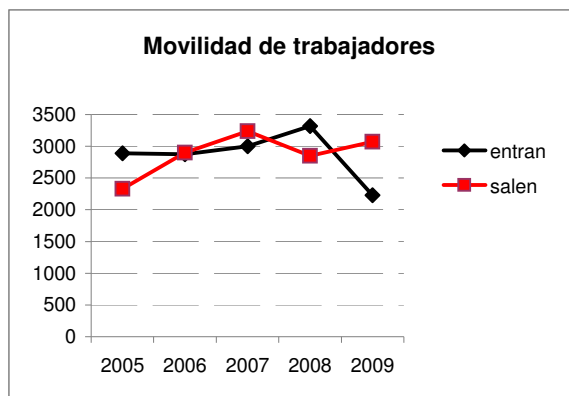


La serie inicia el año 2006, año en que se produjo una disminución del desempleo con respecto al año anterior. A partir de ese año el desempleo ha aumentado. Ese aumento fue leve en 2007 y más acentuado en los años 2008 y 2009, con un 33 y un 31% de incremento con respecto al año anterior respectivamente.

Fuente: IAEST



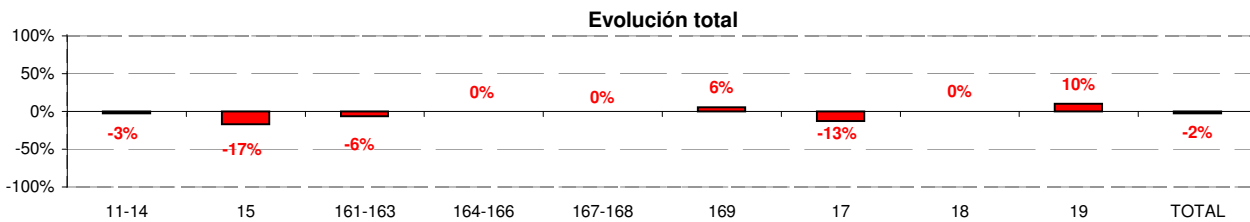
Únicamente en el año 2009 se ha producido una disminución del número de contratos con respecto al año anterior.



En el año 2009 se aprecia un importante descenso de los trabajadores contratados en Caspe con domicilio fuera de la localidad. Hasta ese año ambas cifras, las de trabajadores contratados en Caspe con domicilio fuera de la localidad y ciudadanos de Caspe que tienen el lugar de trabajo fuera, sufren variaciones anuales de aproximadamente +/-10%

Fuente: Servicio de Estudios CAI

EVOLUCIÓN. ACTIVIDAD ECONÓMICA. Enero 2008- septiembre 2010



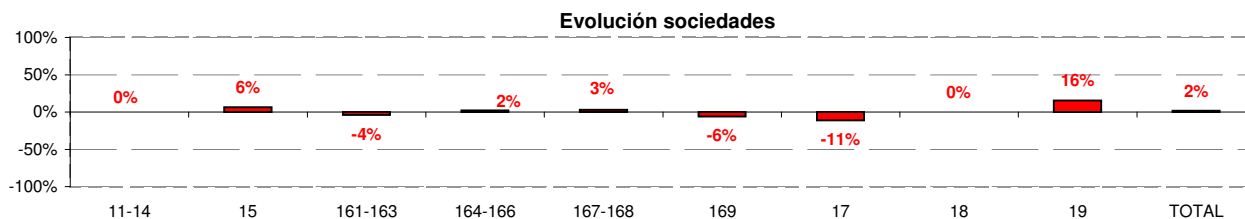
11-14 industria; 15 construcción; 161-163 comercio al por mayor, recuperación de productos e intermediarios; 164-166 comercio menor, comercio mixto o integrado, comercio fuera de establecimiento; 167-168 alimentación y hospedaje; 169 reparaciones; 17 transporte y comunicaciones; 18 instituciones financieras ,seguros, servicios prestados a las empresas y alquileres; 19 otros servicios.

TOTAL SOCIEDADES SECCIÓN 1

Fuente: Cámara de Zaragoza

La apreciación que se puede hacer de la evolución del número de actividades en Caspe es, que aunque sus cifras no son buenas, ha sufrido un descenso bastante más suave que otras localidades.

Según la gráfica de Sociedades, el mayor descenso se ha producido en las del sector transporte con un 11%, seguido de las de reparaciones con un 6%. Estas cifras se han compensado con los incrementos en otras actividades, principalmente servicios con un ascenso de un 16% hasta conseguir que el número total de sociedades en la localidad arroje una cifra positiva de un 2%.



11-14 industria; 15 construcción; 161-163 comercio al por mayor, recuperación de productos e intermediarios; 164-166 comercio menor, comercio mixto o integrado, comercio fuera de establecimiento; 167-168 alimentación y hospedaje; 169 reparaciones; 17 transporte y comunicaciones; 18 instituciones financieras ,seguros, servicios prestados a las empresas y alquileres; 19 otros servicios.

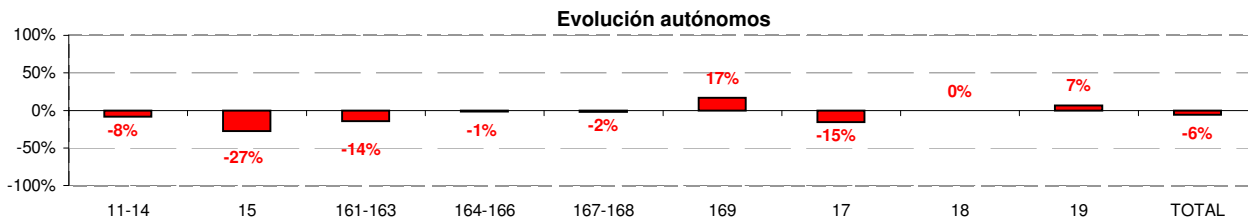
TOTAL SOCIEDADES SECCIÓN 1

Fuente: Cámara de Zaragoza

Como el resto de municipios ha descendido el número de autónomos, principalmente los relacionados con la construcción 27%, transporte 15% y comercio al por mayor 14% aunque en el cómputo general el descenso total ha sido de un 2%, mucho más moderado que en otras localidades.

También en Caspe se aprecia un incremento en el número de licencias de reparación que en el caso de los autónomos supone un 17%.

En general el número de altas en el municipio ha caído un 2% arrastrado fundamentalmente por la construcción y el transporte y amortiguado por el incremento de los servicios.



11-14 industria; 15 construcción; 161-163 comercio al por mayor, recuperación de productos e intermediarios; 164-166 comercio menor, comercio mixto o integrado, comercio fuera de establecimiento; 167-168 alimentación y hospedaje; 169 reparaciones; 17 transporte y comunicaciones; 18 instituciones financieras ,seguros, servicios prestados a las empresas y alquileres; 19 otros servicios.

TOTAL SOCIEDADES SECCIÓN 1

Fuente: Cámara de Zaragoza