

**SITUACIÓN ACTUAL. Ubicación / Altitud / Superficie**



Superficie **609,92 km<sup>2</sup>**  
 Altitud **318 metros s.n.m.**  
 Comarca **Cinco Villas**  
 Distancias **72 km a Zaragoza**  
**380 km a Madrid**  
**380 km a Barcelona**  
**274 km a Bilbao**  
**381 km a Valencia**

Núcleos de población de Ejea de los Caballeros, Bardenas, El Bayo, El Sabinar, Farasdués, Pinsoro, Rivas, Santa Anastasia y Valareña

Ejea de Los Caballeros es un municipio del noroeste de de la provincia de Zaragoza, capital de la comarca de las Cinco Villas (fronteriza con Navarra y la provincia de Huesca). Sus casi 610 km<sup>2</sup> le convierten en uno de los municipios más extensos del Estado. El paisaje semiestepario que dominaba buena parte del territorio ejeano, ha sido transformado por la intervención humana mediante la puesta de tierras en regadío, gracias al agua procedente de Yesa y el Canal de las Bardenas.

**SITUACIÓN ACTUAL. DEMOGRAFÍA.**

Población Total **17.344**  
 Densidad de Población **28,44 hab./km<sup>2</sup>**  
 Mujeres **8.375**  
 Hombres **8.969**

**Principales Indicadores Demográficos (1 de enero de 2010)**

	<b>Ejea de los Caballeros</b>	<b>Aragón</b>
% Población de 65 y más años	<b>17,8%</b>	19,6%
% de población menor de 15 años	<b>13,9%</b>	13,3%
Edad media	<b>41,7</b>	42,9
Tasa global de dependencia	<b>46,4</b>	49,2
Tasa de feminidad	<b>93,5</b>	99,7
Extranjeros	<b>12,7%</b>	12,8%

Pop. 65 y más (Pop. >65 / Pop. Total) x 100  
 TG. Dependencia (Pop. <14 + Pop. >65 / Pop. de 15 a 64) x 100  
 Feminidad (Pop. Total mujeres / Pop. Total hombres) x 100

Ejea de los Caballeros es el cuarto municipio más habitado de la provincia de Zaragoza. Junto con otros ocho núcleos de población o pedanías (algunos de ellos producto de un proceso de colonización durante el régimen franquista), sus 17.344 habitantes le convierten en la localidad más habitada de la comarca de las Cinco Villas, de la que es capital.

La Población de Ejea está menos envejecida que la de la comunidad autónoma de Aragón y su población menor de 15 años está en sintonía con su relativa aragonesa, a penas superándola. La media de edad de sus habitantes es un punto porcentual inferior a la del conjunto de Aragón.

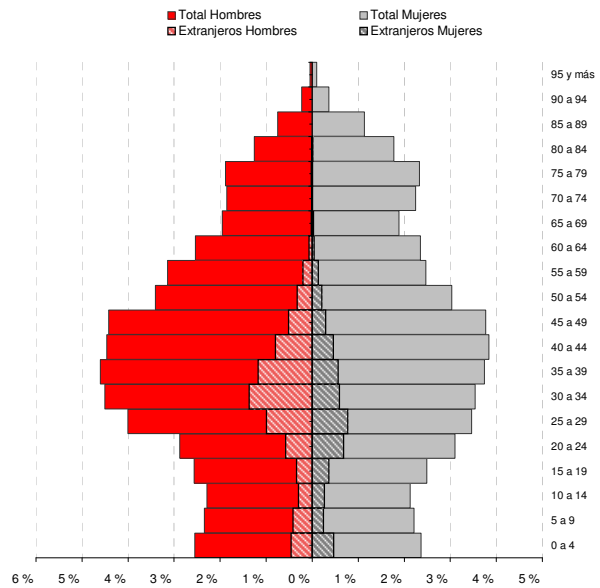
La tasa de feminidad, con un índice 93,5, no alcanza el dato aragonés, prácticamente situado en el 100. Históricamente, en España ha habido menos población femenina que masculina y el impacto de la inmigración es insuficiente para revertir esta tendencia.

La natalidad, a la vista de la pirámide, se ha visto ralentizada en los últimos años, pero se aprecia un incremento de los nacimientos, a lo que ha contribuido el asentamiento de familias extranjeras.

El porcentaje de población extranjera sobre el total se sitúa en consonancia con el dato de la región, casi en un 13%.

La principal nacionalidad de los extranjeros empadronados en la localidad es Bulgaria. Es también significativa la amplitud de la población magrebí (principalmente argelina) asentada en la localidad.

**Pirámide de Población (Padrón Municipal a 1 de Enero de 2010)**



**Composición Población Extranjera Residente en Ejea de los Caballeros (1 de enero de 2010)**

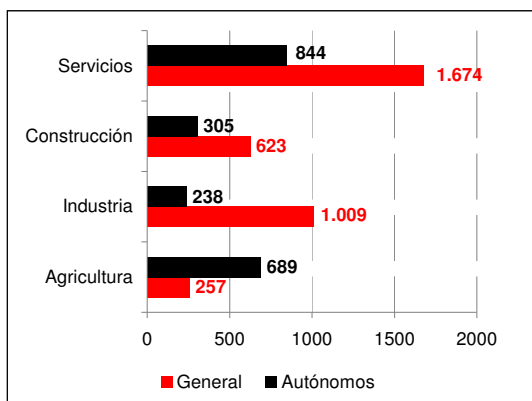
Europa	1.296
UE27	1.270
Resto de Europa	26
América	285
África	676
Magreb	578
Asia	30
<i>hombres</i>	1.372
<i>mujeres</i>	915

**Nacionalidades más frecuentes**

<b>BULGARIA</b>	<b>842</b>
<b>ARGELIA</b>	<b>375</b>
<b>RUMANÍA</b>	<b>247</b>
<b>MARRUECOS</b>	<b>203</b>
<b>PORTUGAL</b>	<b>90</b>
<b>COLOMBIA</b>	<b>61</b>

## SITUACIÓN ACTUAL. MERCADO DE TRABAJO

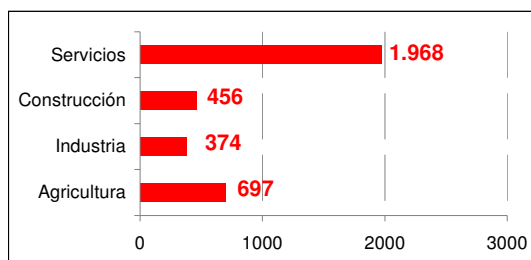
Afiliación por sectores y regímenes de actividad. Año 2009



\*Nota: General Agricultura: régimen agrario por cuenta ajena  
Fuente: Servicio de Estudios CAI. Elaboración propia

Podemos considerar que la economía ejeana está muy diversificada. En el régimen general, los sectores con mayor número de afiliados son el sector servicios y el sector industrial. Respecto a la actividad por cuenta propia, existe un importante número de trabajadores autónomos en actividad agraria y en el sector servicios.

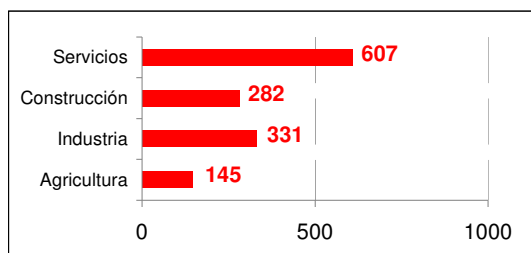
Contratos. Año 2009



Fuente: Servicio de Estudios CAI

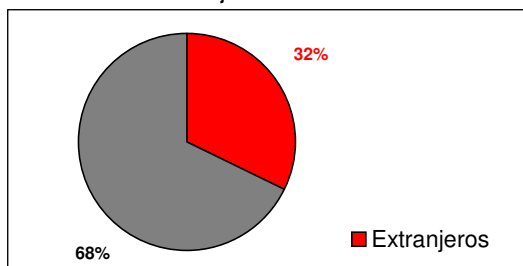
Respecto a los contratos realizados por sector, los sectores más dinámicos son el sector servicios y el sector agrario. Encontramos que el sector industrial, con un gran número de trabajadores en régimen general, genera menor contratación anual.

Paro registrado por sectores. Año 2010



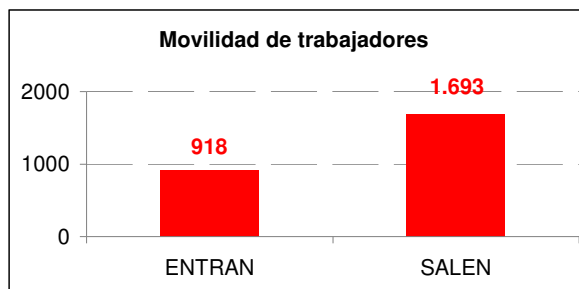
La mayor parte de los parados provienen o buscan empleo en el sector servicios. La distribución de demandantes de empleo por sectores refleja el peso de cada uno de los sectores económicos del municipio.

Contratación de extranjeros. Año 2009



En el año 2009 número de contrataciones de extranjeros suponen el 32% de todas las realizadas. Las cifras son similares a otros municipios importantes de la provincia de Zaragoza.

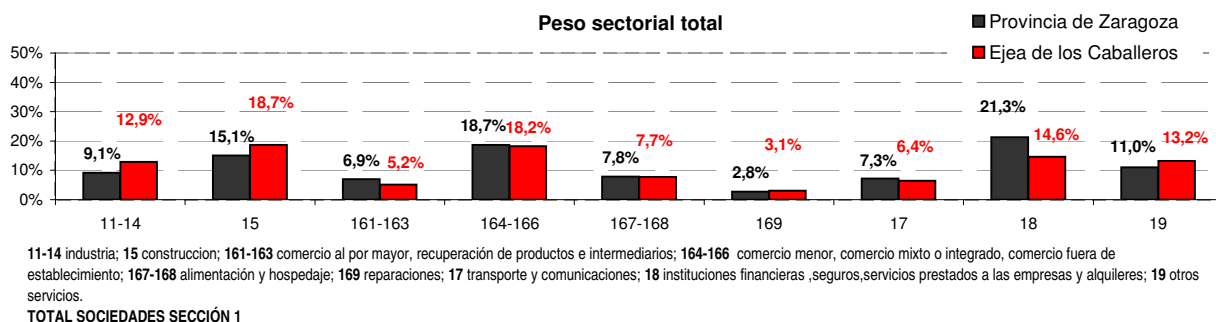
Movilidad. Año 2009



Fuente: Servicio de Estudios CAI

Principales municipios de procedencia de trabajadores en el año 2009:  
- Zaragoza (274), Tauste(73), Biota (43) y Sadaba (29).  
Principales municipios de destino de los trabajadores ejeanos en el año 2009:  
- Zaragoza (502) , Tauste ( 109), Sadaba (71)y Villacarrillo (43)

## SITUACIÓN. ACTIVIDAD ECONÓMICA. IAEs septiembre 2010

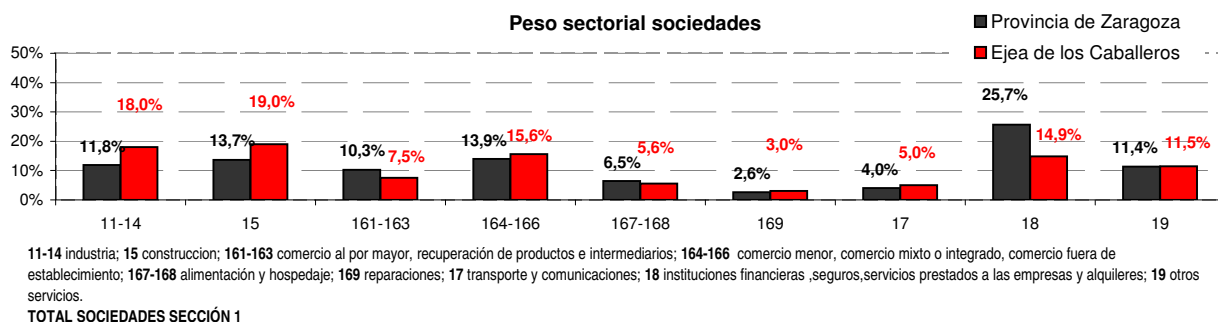


Fuente: Cámara de Zaragoza

Ejea de los Caballeros cuenta con 1556 empresas, de las cuales un 54% son sociedades y un 46% autónomos.

Por sectores de actividad los servicios concentran el 68,4% de la actividad (un 75,8% la provincia), la construcción un 18,7% (un 15,1% en Zaragoza) y la industria un 12,9% (un 9,1% en la provincia).

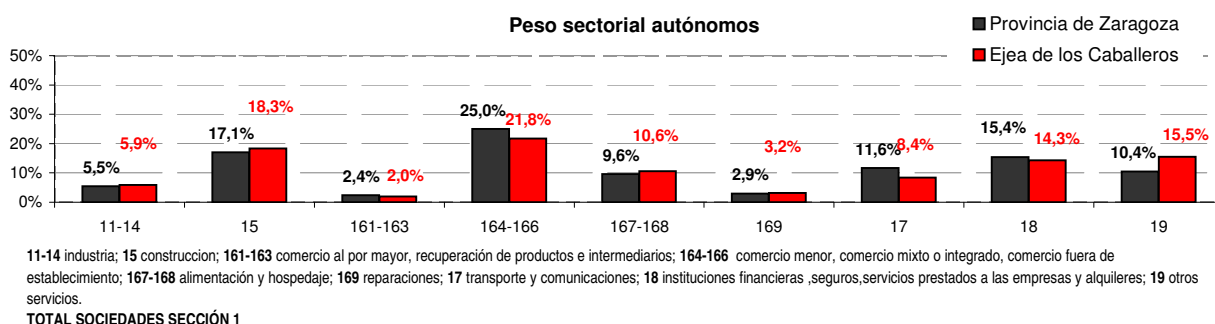
Dentro del sector servicios cabe destacar el peso del comercio al por menor (un 18,2% de las empresas), así como el de instituciones financieras, seguros, servicios prestados a empresas y alquileres (un 14,6%)



Fuente: Cámara de Zaragoza

Si tomamos como referencia las Sociedades se aprecia cómo un 19% de las empresas pertenecen al sector de la construcción; un 18% son industrias; y un 15,6% son comercios al por menor.

En comparación con la estructura provincial destaca la mayor proporción de empresas en construcción e industria, así como el menor porcentaje de instituciones financieras, seguros, servicios prestados a empresas y alquileres existente en Ejea de los Caballeros.



Fuente: Cámara de Zaragoza

Al analizar los autónomos los comercios al por menor concentran el 21,8%; las empresas del sector construcción el 18,3%; y las instituciones financieras, seguros, servicios prestados a empresas y alquileres aglutinan el 14,3%.

En comparación con la estructura provincial destaca la mayor proporción de autónomos vinculados a la construcción, y el menor peso de instituciones financieras, seguros, servicios prestados a empresas y alquileres y de comercios al por menor.

**SITUACIÓN ACTUAL. INFRAESTRUCTURAS**

EJEA DE LOS CABALLEROS POLIGONO "VALDEFARRIN"	
MAPA	
PROMOTORA	S.E.P.E.S
SUPERFICIE DELIMITADA	1.047.381
SUPERFICIE LIBRE	144.398
PARCELAS TOTALES	227
SUPERFICIE MIN. PARCELA	4058
SUPERFICIE MAX. PARCELA	11.446
DIRECCIÓN	A-125, KM. 2
<b>EMPRESAS</b>	

Octavio Jaúregui Montañes  
 José Casbas Bona  
 Rubén Benito Samper  
 Miguel Berdiel Sierra  
 Jose Angel Bellido Sesma  
 José Miguel Soteres Esteban  
 Cemex España, S.A.  
 Industria de Deshidratación, S.A.  
 Maquinaria Agrícola El León, S.A.  
 Alfonso Fecar, S.A.  
 Aguas Tenia, S.A.  
 CTC de Maquinaria, S.A.  
 Oxicorte y Guillotina Arilla, S.A.  
 Piensos Acoga, S.A.  
 Applus Iteuve Aragón, S.A.  
 S.A. Alimentaria Aragonesa  
 Cárnicas Cinco Villas, S.A.  
 Construcciones y Contratas Bernardo, S.A.  
 Automotive Connections and Equipments, S.A.  
 Tubos Ecopol, S.A.U.  
 Labarta Oil, S.L.  
 SYC Diversificación, S.L.  
 Hidráulicos Ejea, S.L.  
 Pretensados Ejea, S.L.  
 Hermanos Caudevilla, S.L.  
 Talleres Clegasa, S.L.  
 Bárdenas Comerciales, S.L.  
 Construcciones Metálicas Begué, S.L.  
 Reymagar, S.L.  
 Magapor, S.L.  
 Blanca-Ferr, S.L.  
 Talleres Juan José Agapito, S.L.  
 Sora Agroindustrial, S.L.  
 Florencio Abadía, S.L.

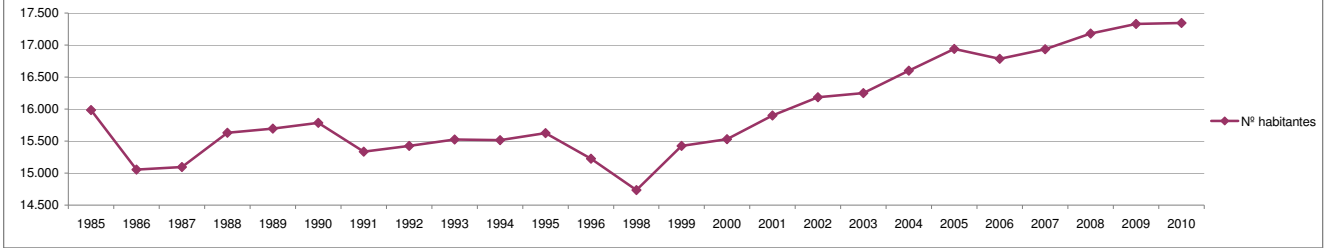
Disboca, S.L.  
 Ballestas Ejea, S.L.  
 Electricidad Pérez Montori, S.L.  
 Agromete Ejea, S.L.  
 Cárnicas Ejea, S.L.  
 Exclusivas Samper  
 Maquinaria Agrícola Marzo e Hijos, S.L.  
 Construcciones Metálicas Acín, S.L.  
 Neumáticos Andia-Arilla, S.L.  
 Ande Ejea, S.L.  
 Talleres Ciaga, S.L.  
 Gruas Vinacua, S.L.  
 Indumilk, S.L.  
 Restauroegea, S.L.  
 Obras y Servicios Zurdasa, S.L.  
 Talleres Visus, S.L.  
 Ferber GP. 2001, S.L.  
 Talleres Saínz e Hijos, S.L.  
 Magrisa Soluciones Agrícolas, S.L.  
 Ferrería y Suministros Mariano, S.L.  
 Santiago Rived, S.L.  
 Neumáticos Luna, S.L.  
 Estructuras Metálicas Godoy, S.L.  
 Petro Hormigón Arquitectónico, S.L.  
 Aislamientos Egea, S.L.  
 Transejea, S.Coop.  
 Piensos Cinco Villas, S. Coop.  
 Comercial Laga, S.Coop.  
 Clean Farms, S.Coop.  
 Conservas del Arba, S.Coop.  
 Marcosa Riegos, S.Coop.  
 Hermnos Celma, S.C.  
 Maquinaria Agrícola Vera, S.C.  
 Talleres Ramón, S.C.

Talleres Beladia, S.C.  
 Autoplancha 2, S.C.  
 Funeraria Vinué, S.C.  
 Monguilod Alonso, S.C.  
 Pieles Calvo Sánchez, S.C.  
 Talleres Lambán, S.C.  
 Alquileres y Servicios Pirenaicos, S.L.  
 Carrocerías Tecnolider, S.Coop.  
 Clefar, S.C.  
 Electroejea, S.Coop.  
 Desguaces Valdeferrin  
 Bebinter, S.A.  
 Ferber Cons XXI, S.L.  
 Joaquín Tapia, S.L.  
 Macoga Las Bárdenas, S.L.  
 Rótulos Rotupil  
 Servitierra Cinco Villas, S.L.  
 Talleres Felipe  
 Talleres Miana  
 Tecnoláser Arilla, S.L.  
 TGS  
 Oscar Dieste, S.L.  
 Transportes Transgiber  
 Distribuciones Bodegas Cariñena  
 Pons Infoca, S.L.  
 Pintura el Rano  
 Javier Arilla  
 Stago  
 Talleres Bericat  
 Sarria  
 Hierros y Aluminios Ejea  
 Electricidad mecánica Liso y Luna  
 Proapir, S.L.

EJEA DE LOS CABALLEROS POLIGONO "VALDEFERRIN OESTE"	
MAPA	
PROMOTORA	Ayuntamiento de Ejea de los Caballeros
SUPERFICIE DELIMITADA	981.254
SUPERFICIE LIBRE	711.128
PARCELAS TOTALES	77
SUPERFICIE MIN. PARCELA	5200
SUPERFICIE MAX. PARCELA	105.171
DIRECCIÓN	A-125, KM. 3
<b>EMPRESAS</b>	

EVOLUCIÓN. DEMOGRAFÍA

Evolución de la población de Ejea de los Caballeros

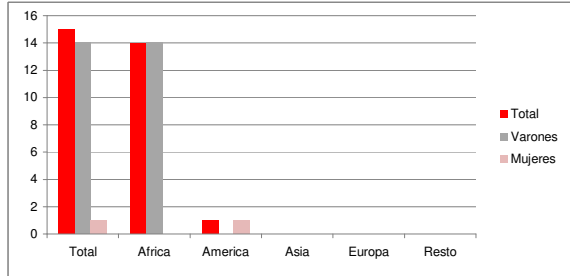


El comportamiento de la evolución demográfica ejeana fue irregular en el periodo propuesto en la tabla superior. Como se aprecia en la gráfica, se alternan periodos de descenso, crecimiento y estancamiento desde 1985 hasta 1998. A partir de esta última fecha, la tendencia ha sido de un progresivo crecimiento progresivo, que ha permitido a Ejea superar en 2008 la barrera de los 17.000 habitantes, en parte debido a la inmigración y en parte debido a un proceso de concentración demográfica a nivel comarcal (condensación de la población en Ejea y despoblación de los municipios más pequeños de la comarca).

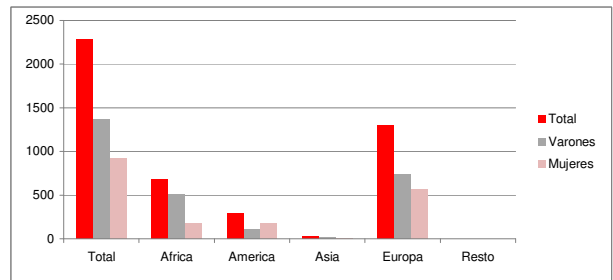
EVOLUCIÓN DE LA POBLACIÓN EXTRANJERA EMPADRONADA EN EJEA DE LOS CABALLEROS

	1996			2000			2008			2010		
	Total	Varones	Mujeres	Total	Varones	Mujeres	Total	Varones	Mujeres	Total	Varones	Mujeres
Total	15	14	1	44	33	11	2008	1258	750	2287	1372	915
Africa	14	14	0	23	21	2	564	456	108	676	505	171
América	1	0	1	5	1	4	286	119	167	285	113	172
Asia	0	0	0	2	2	0	27	18	9	30	22	8
Europa	0	0	0	14	9	5	1131	665	466	1296	732	564
Resto	0	0	0	0	0	0	0	0	0	0	0	0

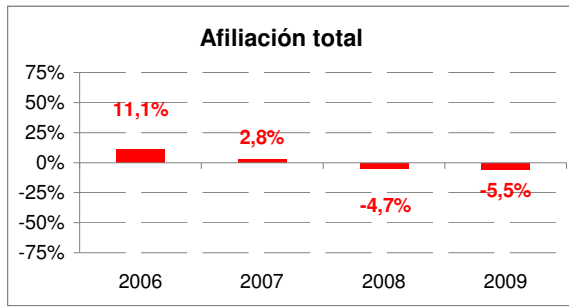
COMPOSICIÓN EXTRANJEROS 1996



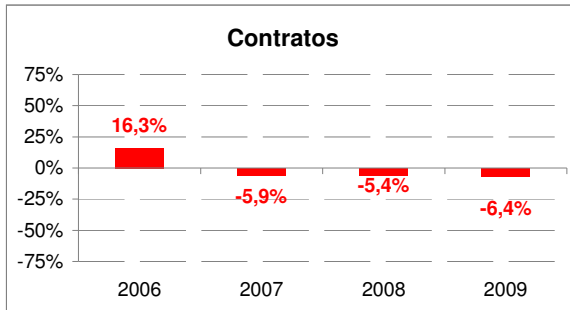
COMPOSICIÓN EXTRANJEROS 2010



## EVOLUCIÓN. MERCADO DE TRABAJO

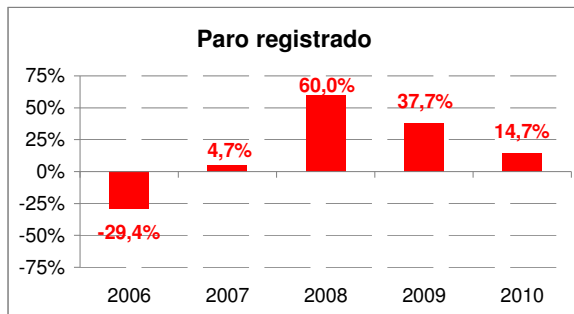


La incidencia de la crisis económica no se refleja de forma importante en la evolución de la afiliación a la Seguridad Social del total de sectores. Encontramos una disminución de afiliados de aproximadamente un 5% en los años 2008 y 2009.



En el número de contratos también encontramos una evolución negativa de entre un 5 y un 6% en los años 2007, 2008 y 2009.

Fuente: Servicio de Estudios CAI

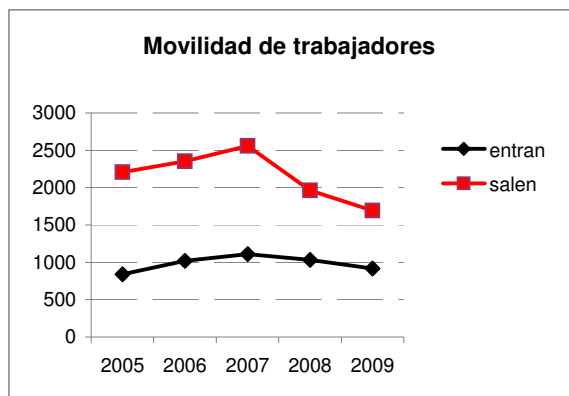


En el año 2008 se produjo un importante aumento del desempleo. El paro creció ese año un 60% con respecto al año anterior. En el 2009 se produjo otro gran aumento, un 37% y en el año 2010, el aumento ha sido más leve, aún siendo importante, de un 14,7%. El número de desempleados en diciembre de 2010 es de 1470. Es en este apartado en el que apreciamos de forma clara la incidencia de la crisis en la capital de las Cinco Villas.

Fuente: IAEST



Respecto a la contratación de extranjeros, en los años 2008 y 2009 se aprecia la misma evolución negativa que en las cifras de contratos realizados en el total de trabajadores.



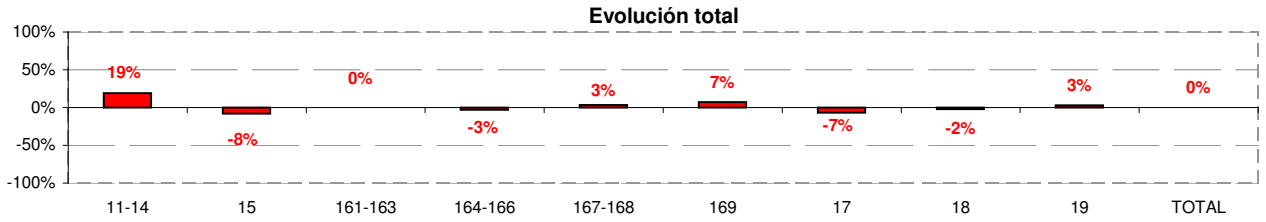
El número de trabajadores contratados en Ejea de los Caballeros con domicilio en otras localidades, trabajadores que entran, permanece estable a lo largo de la serie. No se producen variaciones significativas.

Son alrededor de 1000 los trabajadores que viven fuera de Ejea de los Caballeros y tienen en este municipio su puesto de trabajo.

Sin embargo, sí que encontramos estas variaciones en el número de individuos que viven en Ejea y se desplazan a otras localidades para trabajar. Se aprecia un importante descenso desde el año 2007.

Fuente: Servicio de Estudios CAI

## EVOLUCIÓN. ACTIVIDAD ECONÓMICA. Enero 2008- septiembre 2010



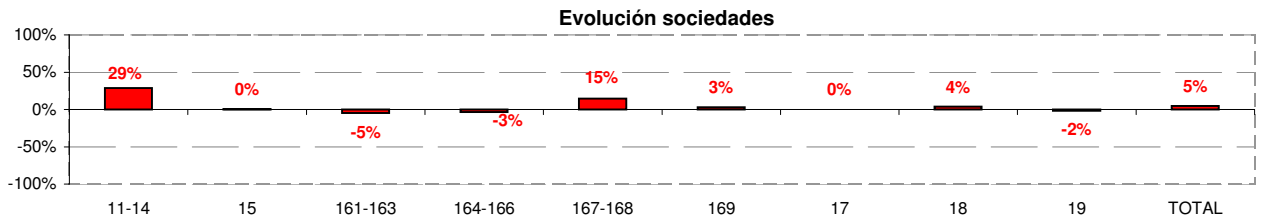
11-14 industria; 15 construcción; 161-163 comercio al por mayor, recuperación de productos e intermediarios; 164-166 comercio menor, comercio mixto o integrado, comercio fuera de establecimiento; 167-168 alimentación y hospedaje; 169 reparaciones; 17 transporte y comunicaciones; 18 instituciones financieras ,seguros,servicios prestados a las empresas y alquileres; 19 otros servicios.

TOTAL SOCIEDADES SECCIÓN 1

Fuente: Cámara de Zaragoza

La radiografía de la evolución del número de actividades en Ejea de los Caballeros, resulta contradictoria si la comparamos con la situación de la economía real y el desempleo en la localidad, de este modo, resulta una gráfica sin importantes incrementos ni descensos pero que ha afectado a empresas con gran repercusión en el mercado de trabajo, y por ende en la economía de la capital de las Cinco Villas.

Si lo vamos analizando por parte vemos que en general el número de sociedades se ha incrementado en un 5%, al igual que el resto de localidades analizadas, con un descenso máximo de un 5% en el apartado de comercio al por mayor y un incremento de un 15% en el comercio al por menor. Resulta significativo que el número de sociedades en la construcción no haya sufrido variación alguna, así como el incremento de un 29% en el número de sociedades del sector industrial.



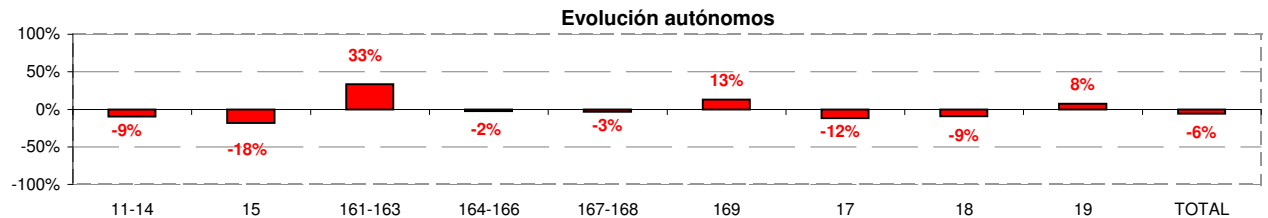
11-14 industria; 15 construcción; 161-163 comercio al por mayor, recuperación de productos e intermediarios; 164-166 comercio menor, comercio mixto o integrado, comercio fuera de establecimiento; 167-168 alimentación y hospedaje; 169 reparaciones; 17 transporte y comunicaciones; 18 instituciones financieras ,seguros,servicios prestados a las empresas y alquileres; 19 otros servicios.

TOTAL SOCIEDADES SECCIÓN 1

Fuente: Cámara de Zaragoza

Por otra parte tenemos una gráfica de autónomos con un descenso máximo de un 18% en la construcción, que en números son 33 licencias menos, y un incremento en el comercio al por mayor que aunque es de un 33% solamente representa un incremento de 4 licencias. El cómputo global nos muestra un descenso en el número de autónomos del 6%, 50 autónomos menos en el periodo analizado.

Por último en la evolución total del municipio es donde se aprecia que el número de altas en el I.A.E. no ha experimentado variación, aunque como comentaba al principio la situación puede resultar engañosa en lo que se refiere al mercado de trabajo y economía de la localidad.



11-14 industria; 15 construcción; 161-163 comercio al por mayor, recuperación de productos e intermediarios; 164-166 comercio menor, comercio mixto o integrado, comercio fuera de establecimiento; 167-168 alimentación y hospedaje; 169 reparaciones; 17 transporte y comunicaciones; 18 instituciones financieras ,seguros,servicios prestados a las empresas y alquileres; 19 otros servicios.

TOTAL SOCIEDADES SECCIÓN 1

Fuente: Cámara de Zaragoza