

SITUACIÓN ACTUAL. Ubicación / Altitud / Superficie



Superficie	143,49 km ²
Altitud	598 metros s.n.m.
Comarca	Valdejalón
Distancias	28 km a Zaragoza 289 km a Madrid 335 km a Barcelona 319 km a Bilbao 322 km a Valencia

Situada en la depresión central del Ebro y a una altura 598 metros, el término municipal de La Muela se asienta sobre un altiplano de la zona oriental de la comarca de Valdejalón (que linda con la comarca de Cariñena al suroeste, con Campo de Borja y comarca del Aranda al oeste, al sur con la comarca de Calatayud y con las comarcas de Zaragoza y Ribera Alta del Ebro al norte), enmarcada entre los Pirineos y el Sistema Ibérico. Con una superficie de 143,49 km², su paisaje estepario dominado por la abundante presencia de aerogeneradores, dada la extraordinaria fuerza del viento en este singular emplazamiento. La Muela, por su ubicación y altitud, constituye un mirador natural del valle del Ebro y la ciudad de Zaragoza.

SITUACIÓN ACTUAL. DEMOGRAFÍA.

Población total	5.166
Densidad de Población	36/km ²
Mujeres	2.422
Hombres	2.506

Principales Indicadores Demográficos (1 de enero de 2009)

	La Muela	Aragón
% Población de 65 y más años	18,1%	19,6%
% de población menor de 15 años	16,1%	13,3%
Edad media	36,8	42,9
Tasa global de dependencia	35,1	49,2
Tasa de feminidad	96,6	99,7
Extranjeros	8,8%	12,8%

Pob. 65 y más (Pob. >65 / Pob. Total) x 100
 TG. Dependencia (Pob. <14 + Pob. >65 / Pob. de 15 a 64) x 100
 Feminidad (Pob. Total mujeres / Pob. Total hombres) x 100

La Muela, con 5.166 habitantes a 1 de enero de 2010, ocupa la 13ª posición en el ranking de municipios más habitados de la provincia de Zaragoza. A nivel comarcal, ocupa ya la segunda posición, que hasta el año 2009 ostentaba la vecina localidad de Épila.

La población de La Muela resulta menos envejecida en términos comparativos que la de Aragón. Su población infantil, hasta quince años, arroja un porcentaje superior al dato de la comunidad autónoma.

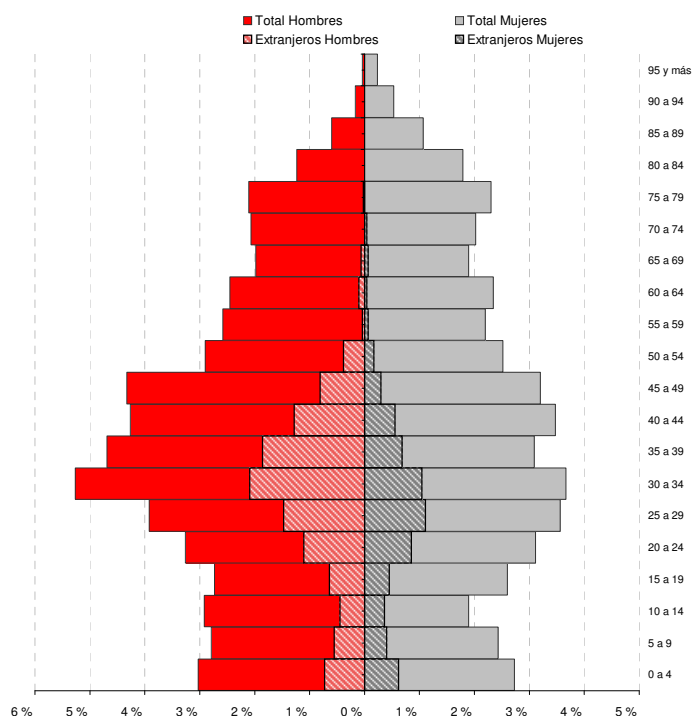
La tasa de feminidad es ligeramente inferior a la aragonesa, que se sitúa prácticamente en 100. Esta diferencia puede atribuirse parcialmente al peso que ejerce la población extranjera, de composición principalmente masculina.

La natalidad, a la vista de la pirámide, se ha visto revitalizada en los últimos años, pudiendo ser explicado también este fenómeno a través del efecto de la inmigración (que hace de la comarca de Valdejalón, de la que La Muela forma parte, la comarca aragonesa con mayor tasa de inmigración).

El porcentaje de población extranjera sobre el total se sitúa en torno al 9%, un cifra inferior a las correspondientes tanto a Valdejalón como Aragón.

Las principales nacionalidades de los extranjeros empadronados en La Muela son Rumanía y Polonia. Es reseñable la alta aportación relativa que efectúan países de nuestro entorno como Portugal o Italia, que no son hoy en día emisores de emigrantes. Esto sugiere que el fenómeno de la inmigración en La Muela difiere del habitual en las localidades de su entorno, y probablemente se explique por el requerimiento de personal cualificado por las empresas ubicadas en el suelo industrial de La Muela.

Pirámide de Población (Padrón Municipal a 1 de Enero de 2010)



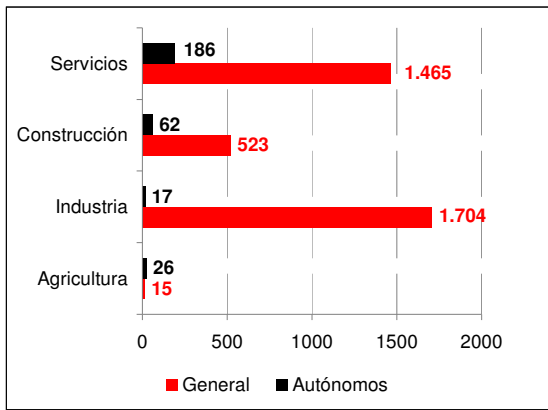
Composición Población Extranjera Residente en La Muela (1 de enero de 2010)

Europa	262
UE27	254
Resto de Europa	8
América	89
América del Norte	5
Resto de América	115
África	45
Magreb	23
Resto de África	22
Asia	6
Oceanía	0
<i>hombres</i>	221
<i>mujeres</i>	212

Nacionalidades más frecuentes

RUMANIA	124
POLONIA	42
PORTUGAL	28
MARRUECOS	22
ITALIA	21
COLOMBIA	18

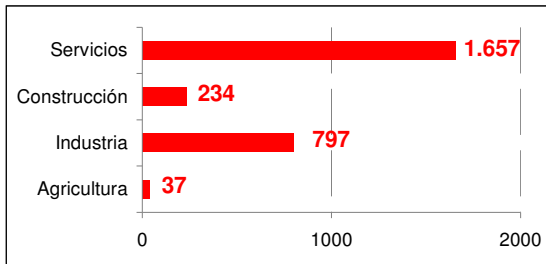
Afiliación por sectores y regímenes de actividad. Año 2009



*Nota: General Agricultura: Incluye rég. agrario por cuenta ajena
Fuente: Servicio de Estudios CAI

En la gráfica apreciamos el gran peso que el sector industrial tiene en el total de afiliaciones al Régimen General de la Seguridad Social. El segundo sector con mas peso es el sector servicios.

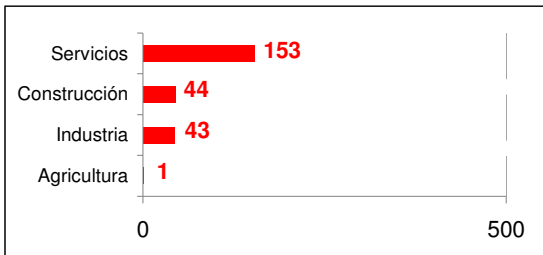
Contratos. Año 2009



Fuente: Servicio de Estudios CAI

Aunque en los datos de afiliación el sector industrial es el más importante, por número de contratos celebrados el sector más dinámico es el sector servicios.

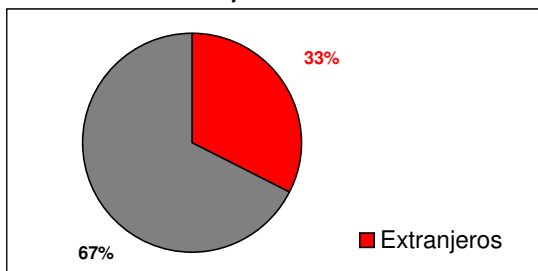
Paro registrado por sectores. Año 2010



Fuente: IAEST

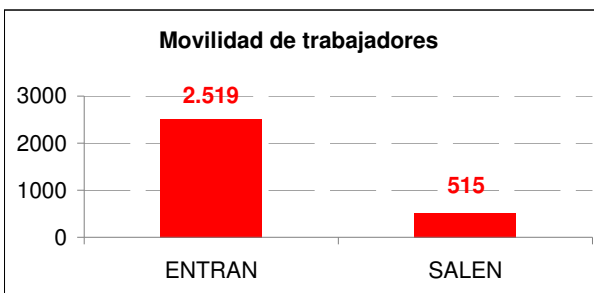
Los demandantes de empleo que han desempeñado su actividad o que buscan empleo en el sector servicios son mayoría. Encontramos un bajo número de demandantes de empleo en relación con los contratos celebrados y con el nivel de afiliación. Esto es debido a que la población atrae a un importante número de trabajadores.

Contratación de extranjeros. Año 2009



El 33% de los contratos celebrados en e año 2009 se formalizaron con trabajadores extranjeros

Movilidad. Año 2009

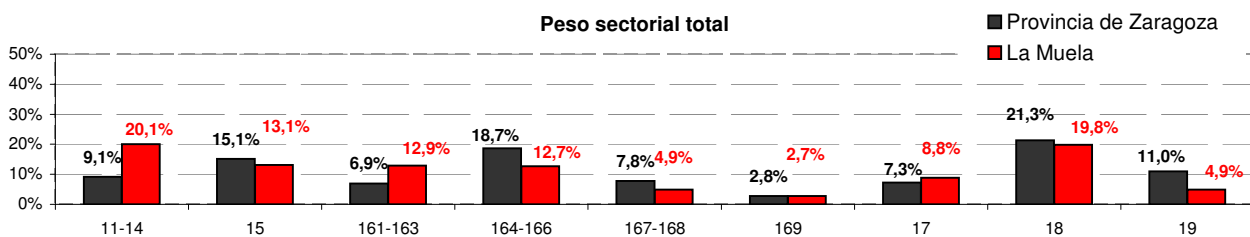


Fuente: Servicio de Estudios CAI

Principales municipios de procedencia de trabajadores en el año 2009: Zaragoza (1999), Almunia de Doña Godina (39), Utebo (32), Alfamén (32)

Principales municipios de destino de trabajadores en el año 2009: Zaragoza (386), Utebo (8), Orera (8), Barcelona (7)

SITUACIÓN. ACTIVIDAD ECONÓMICA. IAEs septiembre 2010



11-14 industria; 15 construcción; 161-163 comercio al por mayor, recuperación de productos e intermediarios; 164-166 comercio menor, comercio mixto o integrado, comercio fuera de establecimiento; 167-168 alimentación y hospedaje; 169 reparaciones; 17 transporte y comunicaciones; 18 instituciones financieras ,seguros, servicios prestados a las empresas y alquileres; 19 otros servicios.

TOTAL SOCIEDADES SECCIÓN 1

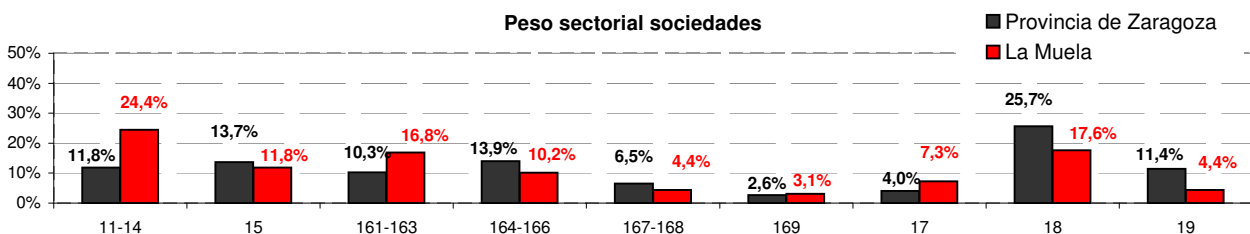
Fuente: Cámara de Zaragoza

La Muela cuenta con 655 empresas, de las cuales un 69% son sociedades y un 31% autónomos.

Por sectores de actividad los servicios concentran el 66,7% de la actividad (frente al 75,8% de la provincia), la construcción un 13,1% (un 15,1% en Zaragoza) y la industria un 20,1% (un 9,1% en la provincia).

Por ello, se puede afirmar que La Muela es un municipio industrial.

Dentro del sector servicios cabe destacar el peso de las instituciones financieras, seguros, servicios prestados a empresas y alquileres (un 19,8%), así como del comercio, tanto al por mayor (12,9%), como al por menor (12,7%).



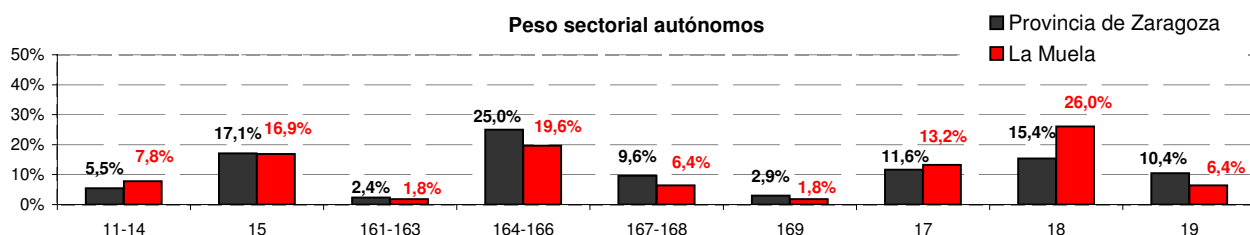
11-14 industria; 15 construcción; 161-163 comercio al por mayor, recuperación de productos e intermediarios; 164-166 comercio menor, comercio mixto o integrado, comercio fuera de establecimiento; 167-168 alimentación y hospedaje; 169 reparaciones; 17 transporte y comunicaciones; 18 instituciones financieras ,seguros, servicios prestados a las empresas y alquileres; 19 otros servicios.

TOTAL SOCIEDADES SECCIÓN 1

Fuente: Cámara de Zaragoza

Si tomamos como referencia las Sociedades se aprecia cómo un 24,4% son industrias; un 17,6% de las mismas son instituciones financieras, seguros, servicios prestados a empresas y alquileres; un 16,8% empresas de comercio al por mayor; y un 11,8% empresas del sector constructor.

En comparación con la estructura provincial destaca la mayor proporción de industrias, de comercios al por mayor y de empresas vinculadas al transporte y las comunicaciones.



11-14 industria; 15 construcción; 161-163 comercio al por mayor, recuperación de productos e intermediarios; 164-166 comercio menor, comercio mixto o integrado, comercio fuera de establecimiento; 167-168 alimentación y hospedaje; 169 reparaciones; 17 transporte y comunicaciones; 18 instituciones financieras ,seguros, servicios prestados a las empresas y alquileres; 19 otros servicios.

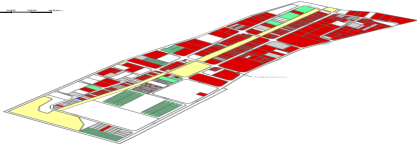
TOTAL SOCIEDADES SECCIÓN 1

Fuente: Cámara de Zaragoza

Al analizar los autónomos el peso de instituciones financieras, seguros, servicios prestados a empresas y alquileres asciende al 26%; el comercio al por menor concentra un 19,6% del volumen de empresas; y las actividades de construcción un 16,9%.

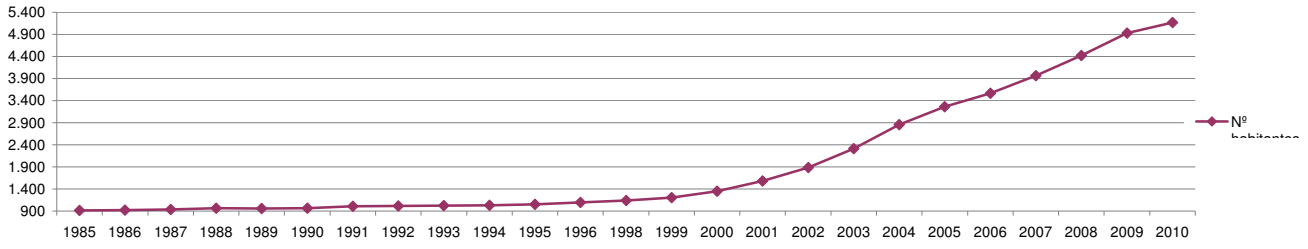
En comparación con la estructura provincial destaca la mayor proporción de instituciones financieras, seguros, servicios prestados a empresas y alquileres; de industrias; y de empresas vinculadas al transporte y las comunicaciones.

SITUACIÓN ACTUAL. INFRAESTRUCTURAS

LA MUELA	
POLIGONO "CENTRO VIA"	
MAPA	
PROMOTORA	SOCIEDAD URBANISTICA LA MUELA
SUPERFICIE DELIMITADA	2.878.340
SUPERFICIE LIBRE	531.907
PARCELAS TOTALES	167
SUPERFICIE MIN. PARCELA	1.000
SUPERFICIE MAX. PARCELA	
DIRECCIÓN	Autov A-2 E90, Km. 303

EMPRESAS		
ACK Koranca, S.L.	Enarco, S.A.	Mármol Compac, S.A.
Adapta	Engloba	Materiales Técnicos e Inoxidables
Agorasport	Equipamientos Loija, S.L.	Mecanizados Alfonso Guijarro e Hijos, S.L.
Aireaciones Aragón, S.L.	Equipos Móviles de Campaña Arpa, S.A.	Mecanizados Pina-Lop, S.L.
Alcaina Reparaciones, S.L.	Eurodom Confecciones, S.A.	Merkal Calzados, S.L.
Aldoma	Euronix	Metálicas GARCU S.L.
Alegre Cebollada, S.C.	Eurovalls	Metalszar
Aluminios Centrovía S.L	Exe Escudero Ingeniería de Automatización S.L.	Millán Vicente
Aluminios Centrovía, S.L.	Expo La Muela 21, S.L.	MK Kitz Hispania, S.L.
Amara	Expococinas 2000, S.L.	Montajes Industriales Gaci, S.A.L.
Anzapack, S.L.	Extruplesa, S.A.	Montaplus Hogar
Aplicaciones Tecnológicas Centrovía	Factory Global Europea, S.L	Movicontrol Electrónica, S.L
Aqua service	Fibrocementos y Fundidos, S.A.	Mundo Madera, S.L.
Aragonesa de Asfaltos y Construcciones, S.A.	Fluge	Mutua de Accidentes de Zaragoza
Aragonesa de chapas y tableros, S.L.	Folder	Neumáticos y Talleres Centrovía
Aragonesa de Desmontes y Excavaciones, S.L	Francisco Javier Casabón Gracia	N-Group
Aragonesa de Fiestas, S.L.	Fun Recycling	Nidalia
Aragonesa de Lotes	g & m	Novo Ris, S.L.
Araimpex	Gaci Sal	Office Hogar Cocina y Baño, S.L.
Aranade	Garden 2000, S.L.	Olcina Integral de Espacios, S.L.
Arper Inox, S.L.	Gas Servei S.A	Operador Logístico del Ebro, S.L.
Artegrif S.L	Gasolinera	Orma Mail, S.L.
ATG	Gefco España, S.A.	Ortohelp, S.L.
Automecanica la Muela, S.L	Ges Siemsa	Outsourcing de Servicios Industriales y Comerciales, S.L.
Automoción Oryx Parts, S.L.	Ginfer, S.L	Papelería María Cristina, S.A.
Bacalaos nórdicos, S.L	Gráficas Quevedo, S.L.	Parsi, S.A.
Banco Popular	Grapime, S.L.	Pavimentos La Muela, S.L.
Bar-Restaurante Casa Martín	Grúas y Talleres Hermanos Serrano, S.L.	Pedro Faci, S.A.
Bar-Restaurante La Colmenilla, S.L.L.	Grupo Aliser	Pival Comercial, S.L.
Bar-Restaurante La Dehesa	Grupo Aliser	Pixel Técnicas Embalaje Flexible
Ben Trade Cables Ibérica, S.A.	Grupo Chamartín, S.A.	Plataforma Fagor
Bernalatex	Grupos Electrógenos Sorilux S.L	Púber, S.A.
Bobinas del Ebro	Hierros Barrachina, S.L.	Pumesice, S.L.
BOSQUED GIL JESUS	Hierros Calim, S.L.	Pymac
BTC Ibérica, S.A.	Hierros Esval, S.L.L.	Quevedo
Caja de Ahorros de la Inmaculada de Aragón	Hierros y Metales Arturo Estaun Bolea SL	Raloe
Caja de Ahorros de La Rioja	Hineumaj, S.L.	Randelec, S.L.
Caja Rural de Aragón, S.Coop. de Crédito	Holidays Plants, S.L.	Reparaciones Asensio, S.L.
Calfriso, S:L	Hormi Cister, S.Coop.Ltda.	Restaurante Cafetería Centrovía
Calsan	Hotel Sleep	Rincon tapiceros
Calzados Asensio, S.L.	Ibérica de Calderas Estándar Ski, S.L.	Rolatec, S.L.
Caminos y Construcciones Civiles, S.A.	Ibermolduras de Aragón, S.L.L.	Rótulos y Señales Jich, S.L.
Carpintería Grainma, S.L.	Iberpuertas y Molduras, S.L.	Sertecu, S.C.
Carting Indor	Ideconsa	Servicio Iberoamericano de Automoción, S.L.
Cazuher, S.L.	Ids Rotulaciones, S.C	Servicios Logísticos de la Plataforma de Zaragoza, S.A.
Cefa Toys, S.A.	Imelser	Siemsa Norte, S.A. (Delegación de Zaragoza)
Centro Logístico EuroAragón	Incaelec, S.L.	Siplan, S.L.
Claherco 97, S.L.	Incaltro Aragón, S.L.	Sistemas de Cerramientos y Fachadas, S.L.
Claryfer Plataformas Elevadoras, S.L.	Indesens, S.L.	Sistemas Técnicos de Encofrados
Colart Ibérica S.A	Industria Auxiliari Eólica, S.L.	Sixty Spain, S.L.
Comercial de Rodaje y Desgaste S.L	Industrias AZ, S.L.	Solmetal
Comercial Delicias, S.L.	Industrias Cemú, S.A.	Somlo
Compac	Industrias Metálicas López Tiestos, S.L.	Somport 2
Confecciones Oroel, S.A.	Industrias Relax, S.A.	Special Trailers Aragón, S.C.
Confecciones Ramos, S.L	Injucar	Spraymaq Ingeniería, S.L.
Conservas de Aves Lahoz, S.L.	Invicta Trading, S.L.	Spraymaq, S.A.
Construcciones Mecánicas Asiain, S.L.	Iruñesa de Vehículos Industriales, S.A.	Sumivia 05, S.L.
Construcciones para Ferias y Parques de Atracciones, S.A.	Italia Zaragoza Import, S.L.	Tagex Spain, S.L.
Corales Decoletaje, S.L	J.J. Mecanización, S.L.	Talleres Eduauto
Corporación Upwards 98, S.A.	Jesús Marzo Rodríguez	Talleres Espronceda
Creaciones Artenserie, S.L.	Kloss	Tarragona Express, S.A.
Cuatro Rosas, S.L.	Krone Semirremolques Europeos, S.L.	Técnicas aplicadas de Mecanosoldadura S.L.
Deutsche Gas	KTM Alvo	Telnet Redes Inteligentes, S.A.
Dikos milenium, S.L.	Laboratorios Milo, S.A.	Teral, S.L.
Diserso	Langa & Soler, S.L.	Tracoen Import-Export, S.L.
Dismivi, S.L.	Lizara XCV, S.L.	Transpalacio
Diste Mac-Ant, S.L.	Logi Organización Editorial, S.L.	Trapaco
Distiplas Floors	LOGI Y COMERCIO SL	Tubygrap, S.L.
Distribuciones Dam, S.A.	Logistica Textil Aragón, S.L.	Tusocal
Ebrobox	Lomar	Unión vidriera
EGi Xenon, S.L.	Loye	Uralita Sistemas de Tuberías, S.A.
Electricidad JAV, S.A.	Lubeni Energías, S.L.	Veinte Rios, S.L
Electricidad Mayasa, S.L	Madearagon 2006, S.L.	Viarmi, S.A.
Electricidad Mayasa, S.L.	Manipulados Casmar, S.L.	Winfield
Electrónica Cerler, S.A.	Manipulados Casmar, S.L.	Yolanda Esteras, S.L.
Elementos de Suspensión y Giro Cuyymar, S.L	Mantenimientos Hidromecánicos S.L	Zaraconfort, S.L.
Elementos de Suspensión y Giro Cuyymar, S.L.		Zaravis, S.L.

Evolución de la población de La Muela

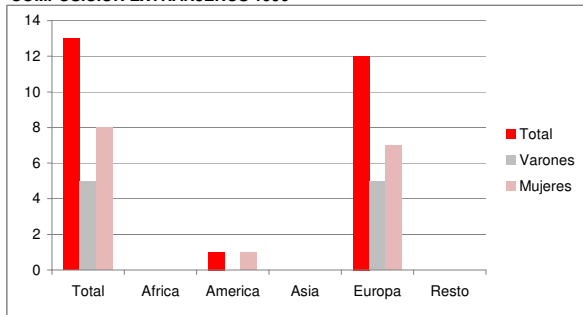


La Muela registraba de forma constante cifras de población en torno a los 1000 habitantes. Esta tendencia empezó a romperse hacia el final de la década de los años 90 debido a la prosperidad que trajo el desarrollo de parques eólicos de generación eléctrica. Con la entrada en el nuevo milenio se empezó a desarrollar un ambicioso proceso de industrialización a través del polígono "Centrovía", situado al pie de la A2, que propició a su vez un espectacular incremento de la construcción de viviendas. Este fenómeno, ligado a la excelente dotación de servicios municipales, ha conseguido multiplicar por 5 la población de La Muela en apenas 10 años. Ello, le ha permitido ser hoy en día la segunda población más habitada de la comarca de Valdejalón, posición que tradicionalmente ocupaba Épila. No obstante, el incremento poblacional registrado en 2010 respecto de 2009 sugiere una ralentización de esta tendencia de crecimiento.

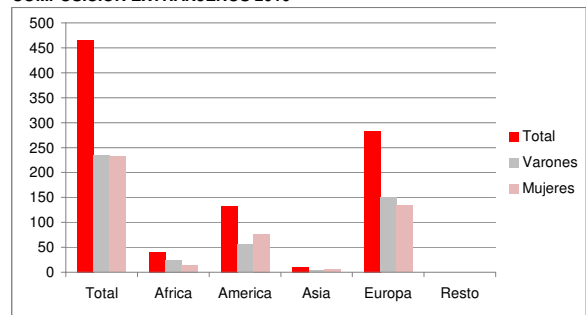
EVOLUCIÓN DE LA POBLACIÓN EXTRANJERA EMPADRONADA EN LA MUELA

	1996			2000			2008			2010		
	Total	Varones	Mujeres	Total	Varones	Mujeres	Total	Varones	Mujeres	Total	Varones	Mujeres
Total	13	5	8	22	12	10	333	166	167	466	234	232
Africa	0	0	0	3	3	0	25	12	13	40	25	15
América	1	0	1	2	1	1	85	34	51	132	55	77
Asia	0	0	0	0	0	0	2	0	2	10	4	6
Europa	12	5	7	17	8	9	221	120	101	284	150	134
Resto	0	0	0	0	0	0	0	0	0	0	0	0

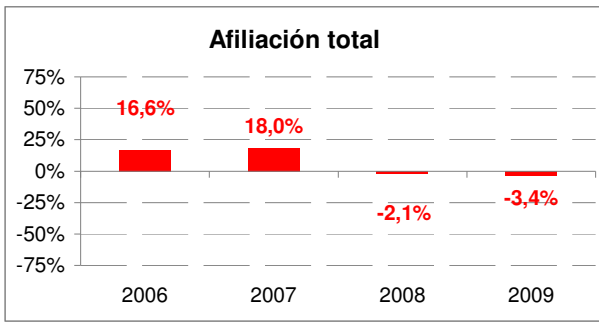
COMPOSICIÓN EXTRANJEROS 1996



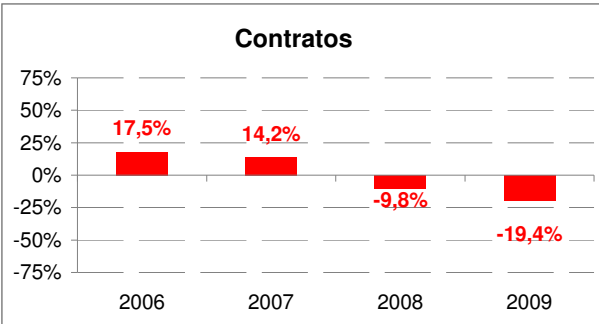
COMPOSICIÓN EXTRANJEROS 2010



EVOLUCIÓN. MERCADO DE TRABAJO

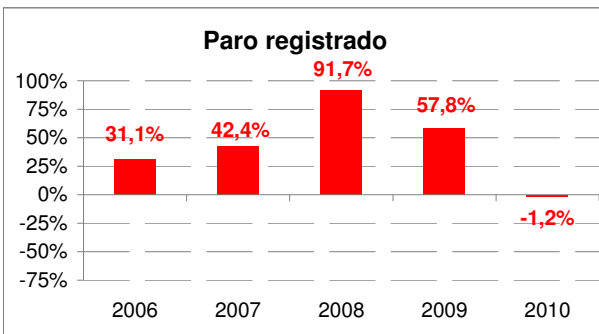


Desde el año 2008 se aprecia una evolución negativa de afiliados al régimen general de la seguridad social, un 2,1% de disminución en 2008 con respecto al 2007 y un 3,4% en 2009 con respecto al 2008.



En los años 2008 y 2009 se produjo una disminución de los contratos anuales. Un 10% de disminución en 2008 con respecto al año 2007 y un 19,4% de disminución en 2009 con respecto al 2008

Fuente: Servicio de Estudios CAI



La serie se inicia en el año 2006. Ya en ese año se produce un importante incremento del desempleo en la localidad de La Muela, un 31,1% con respecto al año 2005.

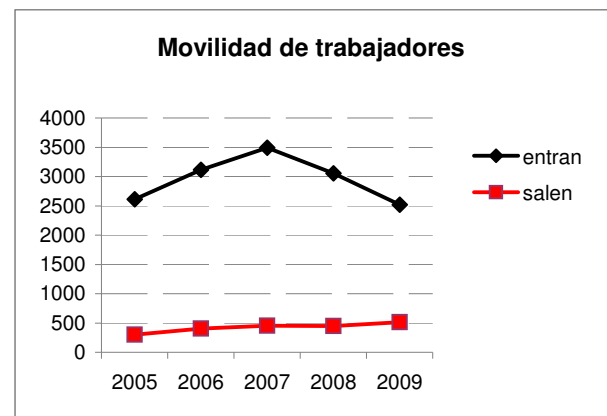
Aunque el dato que más llama la atención es el incremento del 91% en el 2008 con respecto al año anterior. Ese año las cifras de desempleo pasaron de 84 desempleados a 161.

En el año 2009 el incremento también es importante, del 57,8%. Afortunadamente encontramos que esta tendencia cambia en el año 2010, con una disminución de las cifras de paro del 1,2%.

Fuente: IAEST



En el año 2009 se produjo una disminución de un 26% en la cifra de contratos celebrados con trabajadores extranjeros. En los años anteriores a 2009 siempre se había producido un incremento en mayor o menor medida.

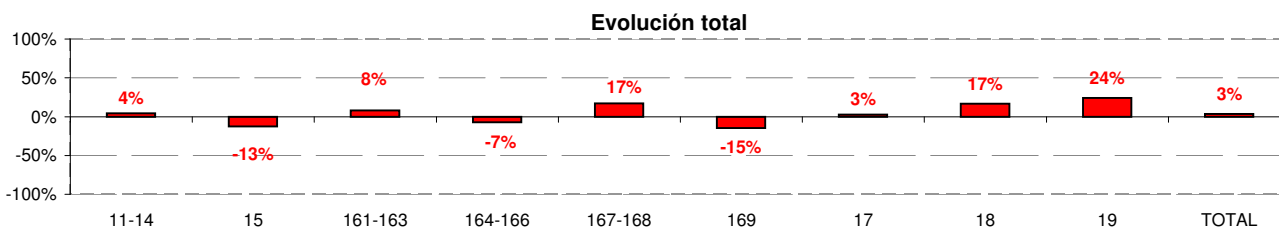


Desde el año 2007 se produce una disminución de los trabajadores contratados en La Muela con domicilio fuera de la localidad.

Respecto los trabajadores con domicilio en La Muela y lugar de trabajo fuera de este municipio, encontramos una ligera tendencia al alza a lo largo de la serie.

Fuente: Servicio de Estudios CAI

EVOLUCIÓN. ACTIVIDAD ECONÓMICA. IAEs enero 2008- septiembre 2010



11-14 industria; 15 construcción; 161-163 comercio al por mayor, recuperación de productos e intermediarios; 164-166 comercio menor, comercio mixto o integrado, comercio fuera de establecimiento; 167-168 alimentación y hospedaje; 169 reparaciones; 17 transporte y comunicaciones; 18 instituciones financieras ,seguros, servicios prestados a las empresas y alquileres; 19 otros servicios.

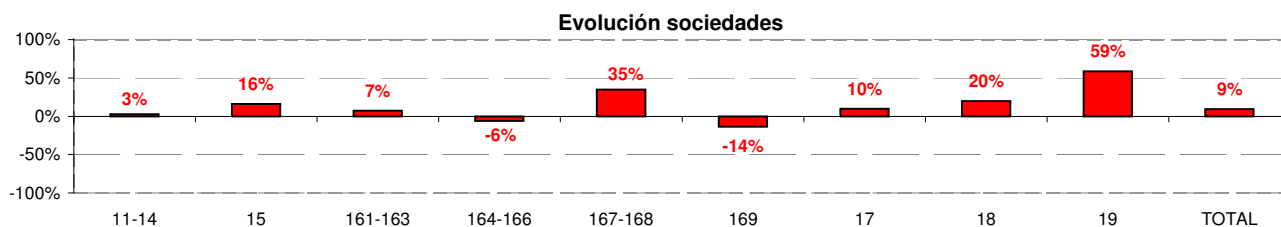
TOTAL SOCIEDADES SECCIÓN 1

Fuente: Cámara de Zaragoza

La evolución del número de actividades económicas en La Muela ha sido positiva en su conjunto, subiendo su número un 3%. Dicho esto tenemos que destacar que en el periodo estudiado se han sufrido importantes variaciones, tanto al alza como a la baja en distintos grupos de actividad tanto de sociedades como de autónomos.

Entrando a analizar el comportamiento de las Sociedades, apreciamos un incremento nada menos que de un 9% en su número, empujado por un incremento de un 35% en las dedicadas a la alimentación y hospedaje y de un 59% en otros servicios por citar los más destacados. En el otro lado tenemos las reparaciones caen un 14% y los comercios al por menor un 6%.

Todo esto traducido a número supone un incremento de 53 sociedades en este periodo.



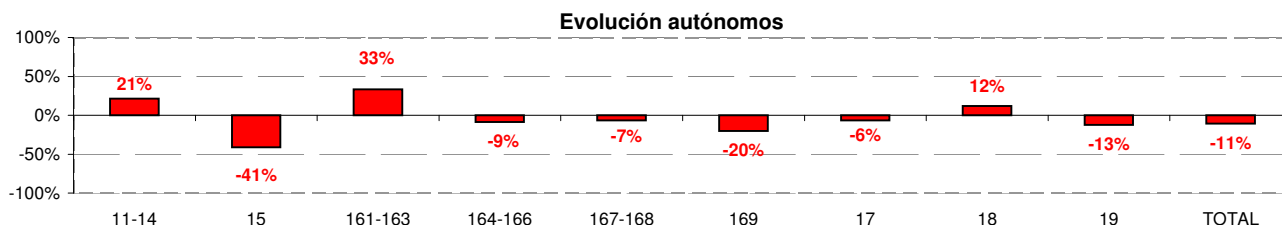
11-14 industria; 15 construcción; 161-163 comercio al por mayor, recuperación de productos e intermediarios; 164-166 comercio menor, comercio mixto o integrado, comercio fuera de establecimiento; 167-168 alimentación y hospedaje; 169 reparaciones; 17 transporte y comunicaciones; 18 instituciones financieras ,seguros, servicios prestados a las empresas y alquileres; 19 otros servicios.

TOTAL SOCIEDADES SECCIÓN 1

Fuente: Cámara de Zaragoza

Por otra parte el comportamiento del número de trabajadores autónomos ha sufrido una evolución negativa de un 11%, empujado fundamentalmente por el descenso en la construcción de nada menos que un 41%, ó lo que es lo mismo 26 autónomos menos. El resto de porcentajes aunque parezcan muy elevados hacen referencia a un número muy pequeño de altas ó bajas.

Como conclusión podemos comentar que siempre resulta positivo un incremento en el número de actividades de un municipio, aunque resulta preocupante la pérdida de 41 sociedades industriales en este periodo por su repercusión en el empleo y la economía local.



11-14 industria; 15 construcción; 161-163 comercio al por mayor, recuperación de productos e intermediarios; 164-166 comercio menor, comercio mixto o integrado, comercio fuera de establecimiento; 167-168 alimentación y hospedaje; 169 reparaciones; 17 transporte y comunicaciones; 18 instituciones financieras ,seguros, servicios prestados a las empresas y alquileres; 19 otros servicios.

TOTAL SOCIEDADES SECCIÓN 1

Fuente: Cámara de Zaragoza

Todo ello manteniendo la tendencia general de todas las localidades al incremento de las sociedades y la disminución del número de autónomos.