

SITUACIÓN ACTUAL. Ubicación / Altitud / Superficie



Superficie **244,01 km²**
 Altitud **480 metros s.n.m.**
 Comarca **Tarazona y el Moncayo**
 Distancias **88 km a Zaragoza**
300 km a Madrid
395 km a Barcelona
241 km a Bilbao
394 km a Valencia

Tarazona es un municipio de la provincia de Zaragoza y cabecera de la comarca de Tarazona y el Moncayo. Situado a 14 kilómetros de esta montaña y el entorno de su parque natural (de excepcional valor medioambiental), se encuentra muy próximo a las comunidades autónomas de Navarra, La Rioja y Castilla-León (Soria).

SITUACIÓN ACTUAL. DEMOGRAFÍA.

Población Total **11.131**
 Densidad de Población **45,62 hab./km²**
 Mujeres **5.621**
 Hombres **5.510**

Principales Indicadores Demográficos (1 de enero de 2010)	Tarazona	Aragón
% Población de 65 y más años	20,9%	19,6%
% de población menor de 15 años	14,7%	13,3%
Edad media	42,7	42,9
Tasa global de dependencia	55,3	49,2
Tasa de feminidad	102,5	99,7
Extranjeros	9,7%	12,8%
Pob. 65 y más (Pob. >65 / Pob. Total) x 100		
TG. Dependencia (Pob. <14 + Pob. >65 / Pob. de 15 a 64) x 100		
Feminidad (Pob. Total mujeres / Pob. Total hombres) x 100		

Tarazona es la quinta ciudad por número de habitantes de la provincia de Zaragoza, poblada por 11.131 y la localidad más poblada de la comarca de la que es cabecera.

En comparación con Aragón posee más población mayor de 65 años, sin embargo también tiene más población infantil (menor de 15 años), con casi un 15% sobre el total.

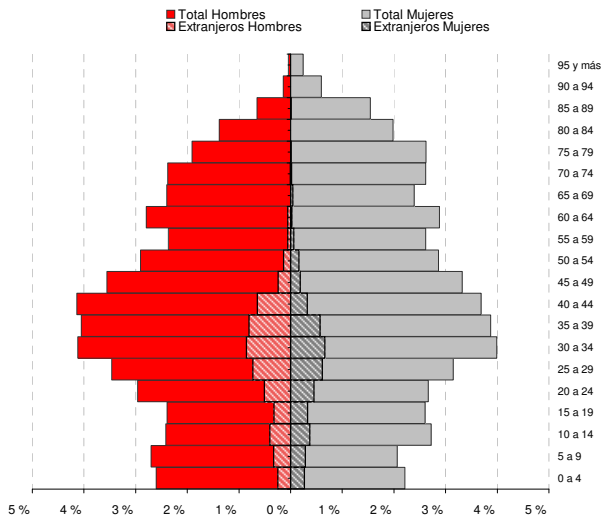
La tasa de feminidad, con un índice superior a 100, rebasa el dato del conjunto aragonés. La explicación de este fenómeno puede atribuirse a un proceso de envejecimiento demográfico, puesto que la tasa de mortalidad es más alta entre personas de mayor edad.

La natalidad, a la vista de la pirámide, se ha visto ralentizada en los últimos 20 años, no pudiendo ser contrarrestado esta tendencia con los nacimientos producidos en el seno de familias extranjeras.

El porcentaje de población extranjera sobre el total se sitúa próximo al 10%, por debajo de la cifra del conjunto aragonés. La composición de la población extranjera está ligeramente masculinizada, y su grueso se atribuye a las franjas

El origen de la población inmigrante de Tarazona es principalmente latinoamericana (destacando Ecuador con 260 nacionales) y Europa del Este (destacando Rumanía con 260 ciudadanos empadronados a 1 de enero de 2010). En tercer lugar, muy de cerca le sigue el Magreb (Marruecos y Argelia), aportando 222 empadronados.

Pirámide de Población (Padrón Municipal a 1 de Enero de 2010)



Composición Población Extranjera Residente en Tarazona (1 de enero de 2010)

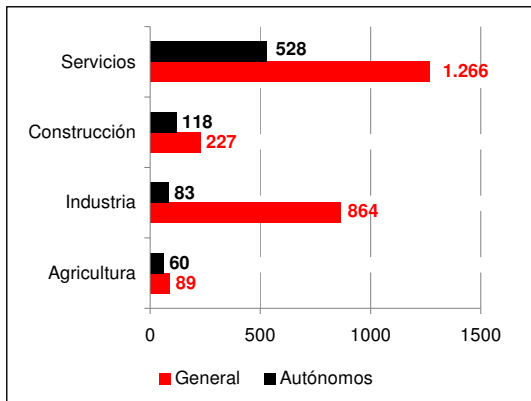
Europa	368
UE27	359
Resto de Europa	9
América	413
África	285
Magreb	222
Asia	14
<i>hombres</i>	582
<i>mujeres</i>	498

Nacionalidades más frecuentes

RUMANÍA	265
ECUADOR	260
MARRUECOS	112
ARGELIA	110
COLOMBIA	69

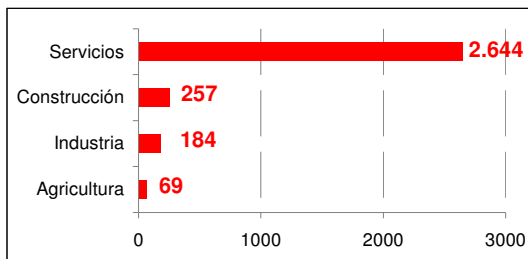
SITUACIÓN ACTUAL. MERCADO DE TRABAJO

Afiliación por sectores y regímenes de actividad. Año 2009

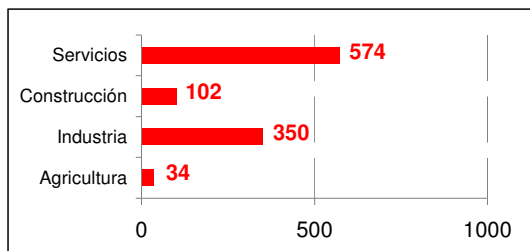


*Nota: General Agricultura: Incluye rég. agrario por cuenta ajena
Fuente: Servicio de Estudios CAI. Elaboración propia

Contratos. Año 2009

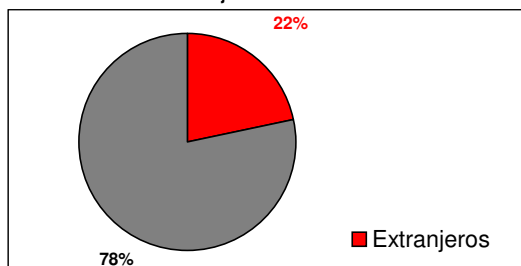


Paro registrado por sectores. Año 2010

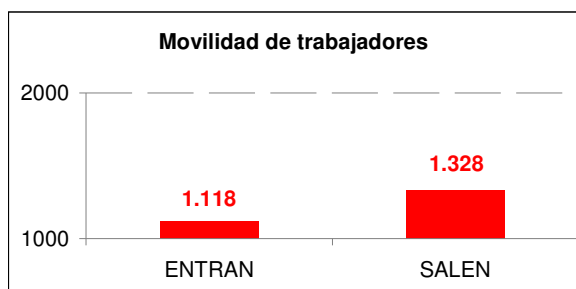


Fuente: IAEST

Contratación de extranjeros. Año 2009



Movilidad. Año 2009



Fuente: Servicio de Estudios CAI.

El sector con más peso por empleo generado, tanto en régimen general como en el régimen de autónomos es el sector servicios. Existe un importante número de afiliados en el sector industrial. Otro dato importante es que el 67% de los autónomos que realizan la actividad por cuenta propia, lo hacen en el sector servicios.

El sector más dinámico en la economía tarazonense es, con diferencia, el sector servicios.

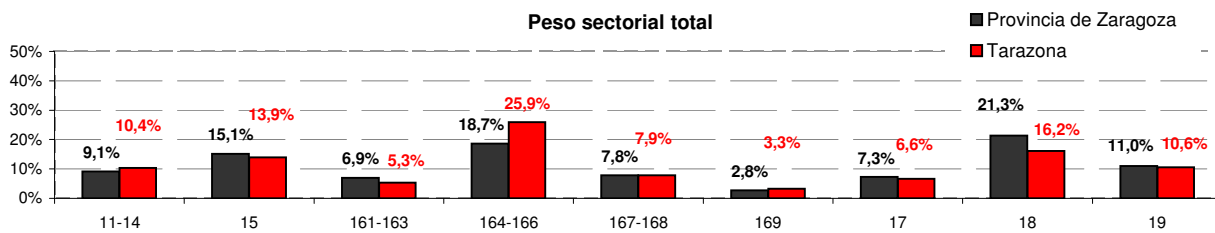
En el sector industrial encontramos que no se produce el número de contrataciones que cabría suponer por el peso económico de este sector. Eso puede ser debido a la existencia de plantillas ajustadas a la producción, nula estacionalidad o de actividades económicas con nulo crecimiento(algo normal en estos años).

Encontramos un desequilibrio en el perfil de demandantes de empleo. Los sectores de pertenencia o de búsqueda de los desempleados no se corresponden, salvo el sector servicios, con los sectores que están creando empleo.

El porcentaje de contratación de extranjeros en el año 2009 es del 22%. Es una cifra inferior a la de otros municipios de la provincia de zaragoza.

Principales municipios de procedencia de trabajadores en el año 2009:
- Tudela (174), Zaragoza(125), Corella(105), Novallas(78)
Principales municipios de destino de los trabajadores tarazonenses en el año 2009:
- Zaragoza (240), Tudela (199), Ágreda (102), Borja (69)

SITUACIÓN. ACTIVIDAD ECONÓMICA. IAEs septiembre 2010



11-14 industria; 15 construcción; 161-163 comercio al por mayor, recuperación de productos e intermediarios; 164-166 comercio menor, comercio mixto o integrado, comercio fuera de establecimiento; 167-168 alimentación y hospedaje; 169 reparaciones; 17 transporte y comunicaciones; 18 instituciones financieras ,seguros, servicios prestados a las empresas y alquileres; 19 otros servicios.

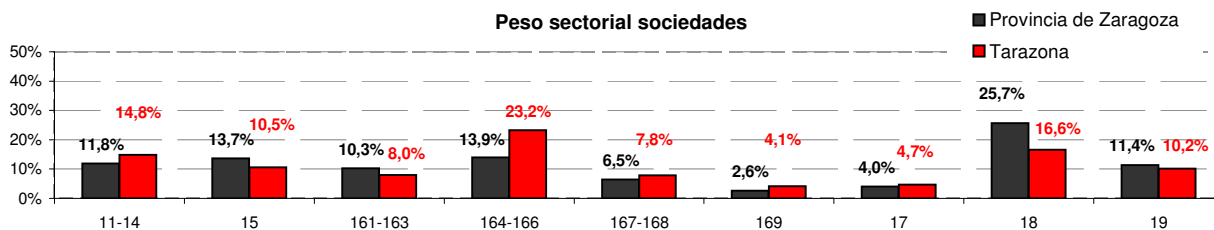
TOTAL SOCIEDADES SECCIÓN 1

Fuente: Cámara de Zaragoza

Tarazona cuenta con 836 empresas, de las cuales un 47% son sociedades y un 53% autónomos.

Por sectores de actividad los servicios concentran el 75,8% de la actividad (idéntico porcentaje que la provincia), la construcción un 13,9% (un 15,1% en Zaragoza) y la industria un 10,4% (un 9,1% en la provincia).

Dentro del sector servicios cabe destacar el peso del comercio al por menor (un 25,9% de las empresas), así como el de instituciones financieras, seguros, servicios prestados a empresas y alquileres (un 16,2%)



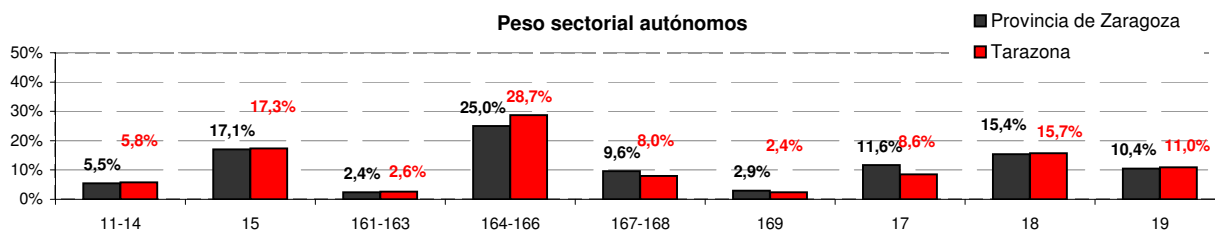
11-14 industria; 15 construcción; 161-163 comercio al por mayor, recuperación de productos e intermediarios; 164-166 comercio menor, comercio mixto o integrado, comercio fuera de establecimiento; 167-168 alimentación y hospedaje; 169 reparaciones; 17 transporte y comunicaciones; 18 instituciones financieras ,seguros, servicios prestados a las empresas y alquileres; 19 otros servicios.

TOTAL SOCIEDADES SECCIÓN 1

Fuente: Cámara de Zaragoza

Si tomamos como referencia las Sociedades se aprecia cómo un 23,2% son comercios al por menor; un 16,6% instituciones financieras, seguros, servicios prestados a empresas y alquileres; y un 14,8% industrias.

En comparación con la estructura provincial destaca la mayor proporción de comercios al por menor, así como el menor porcentaje de instituciones financieras, seguros, servicios prestados a empresas y alquileres existente en Tarazona.



11-14 industria; 15 construcción; 161-163 comercio al por mayor, recuperación de productos e intermediarios; 164-166 comercio menor, comercio mixto o integrado, comercio fuera de establecimiento; 167-168 alimentación y hospedaje; 169 reparaciones; 17 transporte y comunicaciones; 18 instituciones financieras ,seguros, servicios prestados a las empresas y alquileres; 19 otros servicios.

TOTAL SOCIEDADES SECCIÓN 1

Fuente: Cámara de Zaragoza

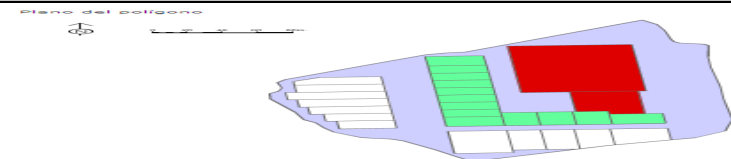
Al analizar los autónomos los comercios al por menor concentran el 28,7%; mientras que el peso de las empresas del sector construcción asciende a 17,3%; instituciones financieras, seguros, servicios prestados a empresas y alquileres, concentran el 15,7%.

En comparación con la estructura provincial destaca la mayor proporción de autónomos vinculados al comercio al por menor, y el menor peso de transporte y comunicaciones.

SITUACIÓN ACTUAL. INFRAESTRUCTURAS

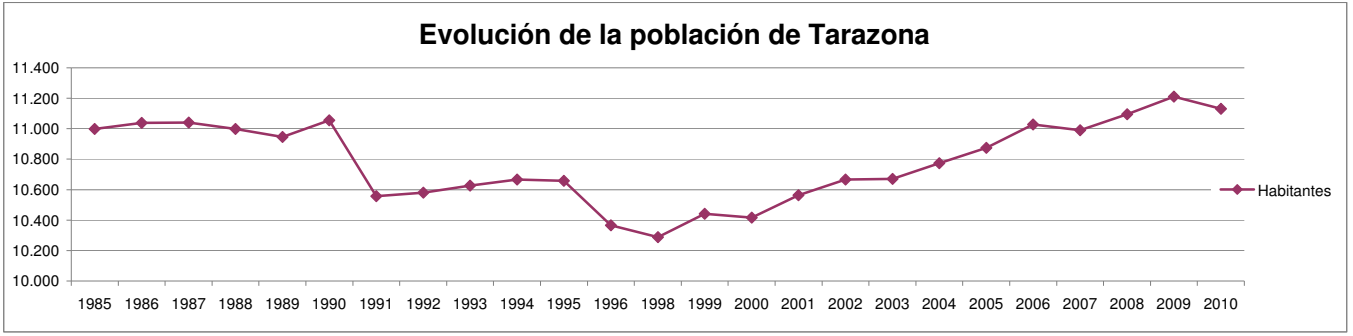
TARAZONA	
POLIGONO "ACTUACION INDUSTRIAL DE TARAZONA"	
MAPA	
PROMOTORA	S.E.P.E.S.
SUPERFICIE DELIMITADA	1.130.000
SUPERFICIE LIBRE	300.585
PARCELAS TOTALES	147
SUPERFICIE MIN. PARCELA	905
SUPERFICIE MAX. PARCELA	17.645
DIRECCION	N-122, KM. 84

EMPRESAS		
Juste Lainez Pedro	Citelcom, S.L.	Rioja Castrana Raul
Tazuco Cascan Luis	Inmoturiaso, S.L.	Sic One, S.L.
Julio Albericio Zaldívar	Chemik Tarazona, S.L.	Sic-CEE, S.L.U.
Gonzalez Pasamar Cristina	Electricidad Albericio, S.L.	Teknidrive Mecatronic Systems, S.L.
Aeromac Mecanizados Aeronáuticos, S.A.	Área de Lavado el Polígono, S.L.	Tomas Hernández
Faurecia Automotiva España, S.A.	Tripas Turiaso, S.L.	Vela Bonilla Alberto
Construcciones Urcayo, S.A.	Aldaba Turiaso, S.L.	Promociones Artísticas Aguado
Ramiro Tarazona, S.A.	Lashal Tarazona, S.L.	Construcciones y Enconfrados Daminco, S.L.
Consypro, S.A.	Beta Furs, S.L.	Instalaciones Anver
Aragonesa de Componentes Pasivos, S.A.	Gescom CE, S.L.	Tekniades
Cronoplast-Tarazona, S.A.	Congelados Balper, S.L.	Enmarcaciones Sierra
Pieles Turiaso, S.A.	Talleres de la Ampujarra, S.L.L.	Turicar
Trelleborg Fluid Ibérica, S.A.	Estructuras y Enconfrados Jimenez Escribano, S.L	Seat
Construcciones José Félix Calvo, S.L.	Distribuciones Fercatur, S.L.L.	Pescados Mañero
Embutidos Laseca, S.L.	Aceros Mecanizados del Queiles, S.L.L.	Servicios y Contratas Nagarán, S.L.
Cardeluz, S.L.	Cárnicas Izquierdos Asensio, S.L.	Agralco 2000 S.L.L.
Electricidad Lac, S.L.	Talleres García Solano, S.C.	Sertecman
Transkeiles, S.L.	Gorrindo Tarazona Hogar, S.C.	Visoplast, S.L.
Minar Tarazona, S.L.	Bar-Restaurante La Cama	Aplicaciones de Energias Sustitivas
Bemsa, S.L.	Carpintería Carlos Magallón	Muebles Turiaso, S.L.
Automóviles Andrés Vicente, S.L.	Cerramientos Tecal	Optima Forestal
Carmave, S.L.	Irues Automoción, S.L.	Diego Cobos Lopez
Cristal Baño, S.L.	J.L. Montes, S.L.	Jesus Alberto Sanz Sebastian
Tarazona Piel, S.L.	NMF Europa	Unicinto
Andamios Tendo, S.L.	Parque de Bomberos de Tarazona	Martin Sanchez Carcavilla
Componentes y Manipulados Tarazona, S.L.	Plásticos Inyectados Judo, S.A.	Oscar Rodriguez Perez
Transformados Metálicos Tarazona, S.L.	Talleres Keiles, S.A.	Carburantes del Ebro
Tarplast, S.L.	Novohogar, S.L.	Jose Andrés Tarancon Gallego
Talleres Mecaux, S.L.	Mersanch, S.C.	
Simeca Tarazona, S.L.	Perfiles y Accesorios Montes, S.L.	

TARAZONA	
POLIGONO "ALTO DE PARACUELLOS"	
MAPA	
PROMOTORA	PRIVADO
SUPERFICIE DELIMITADA	100.546
SUPERFICIE LIBRE	0
PARCELAS TOTALES	45
SUPERFICIE MIN. PARCELA	328
SUPERFICIE MAX. PARCELA	14.940
DIRECCION	CV-679

EMPRESAS		
Sucesores de Fernando Calavia, S.A.	Aunto Inyección Moncayo, S.L.	Mueble Criver, S.C.
Construcciones Hermanos García Perez, S.A.	Foster Sistemas, S.L.	Arturo Soria Royo
Muebles Turiaso, S.L.	Sociedad Cooperativa Agraria San Atilano	Autoanvic, S.L.
Talleres Moncayo, S.L.	Agio Inmobiliaria, S.L.	Delegación de Ambar
Muebles Hovala, S.L.	Turi Mueble, S.L.	Pinturas Albymur, S.L.
Tarazona Motor, S.L.	Prefabricados y Materiales Tarazona, S.A.	Carpintería Metálica y Forja
Talleres Gavara, S.L.	Jose Luis Calavia, S.L.	
Pescados Mañero, S.L.	Agralco 2000, S.L.L.	

EVOLUCIÓN. DEMOGRAFÍA

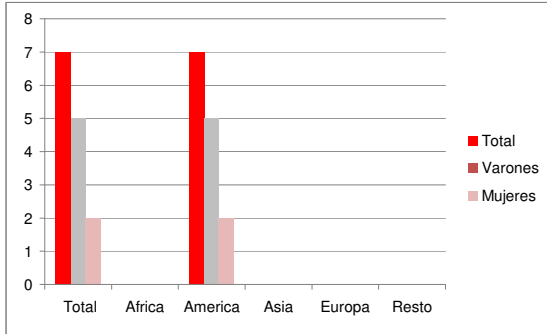


A la vista del gráfico y tabla expuestos, Tarazona experimentó un cambio en su tendencia demográfica a partir de finales de los años 90 del pasado siglo. Se venía de una tendencia decreciente que cambió de sentido a partir de 1998. En 2008 se recuperó la cota de los 11.000 habitantes, para situarse en 2009 en 12.000. En 2010 la cifra de nuevo experimentó un ligero retroceso.

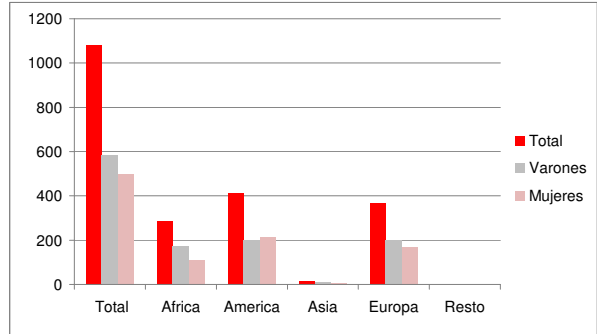
EVOLUCIÓN DE LA POBLACIÓN EXTRANJERA EMPADRONADA EN TARAZONA

	1996			2000			2008			2010		
	Total	Varones	Mujeres	Total	Varones	Mujeres	Total	Varones	Mujeres	Total	Varones	Mujeres
Total	7	5	2	49	31	18	966	536	430	1080	582	498
Africa	0	0	0	25	16	9	224	154	70	285	175	110
América	7	5	2	9	4	5	446	219	227	413	200	213
Asia	0	0	0	0	0	0	13	6	7	14	8	6
Europa	0	0	0	15	11	4	283	157	126	368	199	169
Resto	0	0	0	0	0	0	0	0	0	0	0	0

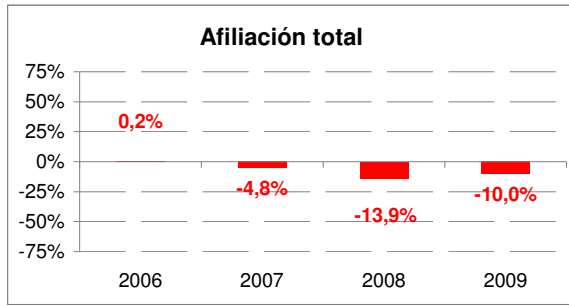
COMPOSICIÓN EXTRANJEROS 1996



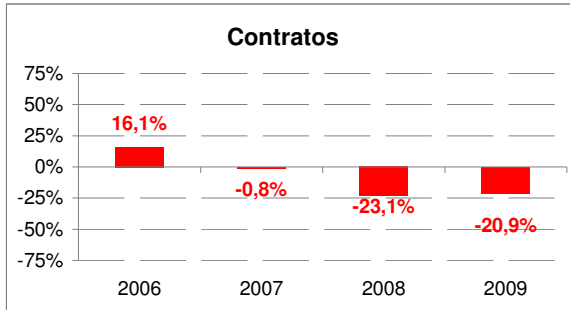
COMPOSICIÓN EXTRANJEROS 2010



EVOLUCIÓN. MERCADO DE TRABAJO

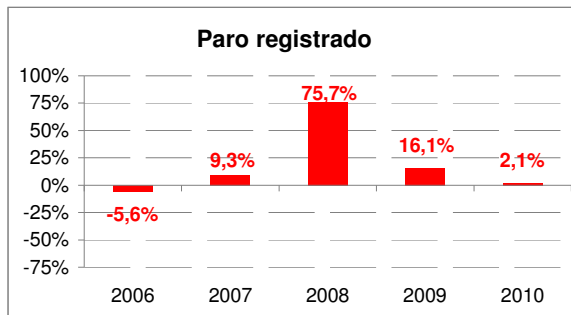


Desde el año 2007 se aprecia una evolución negativa de afiliados al régimen general de la seguridad social. En el año 2007 esta disminución es leve, de un 5%, pero en los años 2008 y 2009 de acentúa, un 14% y un 10% respectivamente, con respecto al año anterior.



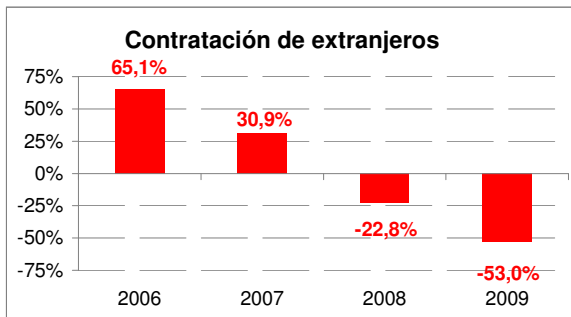
La disminución en el número de contratos se inicia de una forma muy leve en el año 2007. En los años posteriores disminuye de forma más importante, un 23% y un 21 en los años 2008 y 2009 respectivamente.

Fuente: Servicio de Estudios CAI

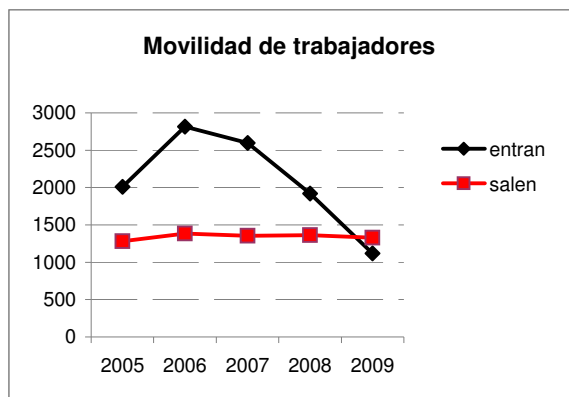


La serie inicia el año 2006 con una disminución del paro con respecto al 2005. En el año 2007 se produjo un aumento de un 9%, pero el aumento más importante se produjo en el año 2008, con un crecimiento de un 75% de la cifra de paro con respecto al 2007. En el año 2010 el aumento ha sido del 2%, y la tendencia es que la tendencia se convierta en positiva a lo largo del 2011

Fuente: IAEST



Las cifras de contratación de extranjeros han disminuido anualmente desde el año 2008. Encontramos que en el año 2009, la contratación a trabajadores extranjeros fue menos de la mitad del año 2008.

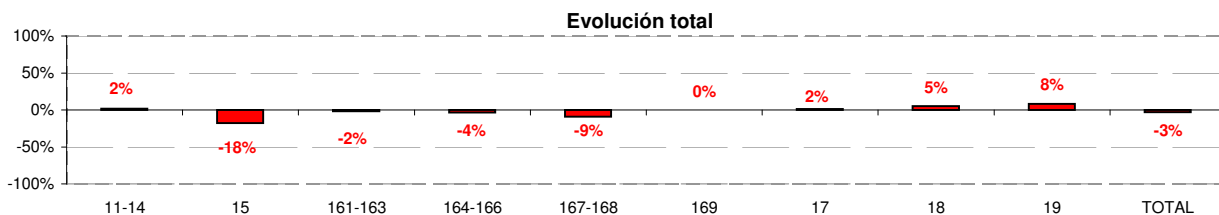


Encontramos un importante descenso en la cifra de trabajadores contratados en Tarazona procedentes de otras localidades. Este descenso tan pronunciado, de 2816 trabajadores en 2006 a 1118 en 2009 tiene su origen, sin duda, en las dificultades atravesadas por el sector industrial de la ciudad.

Por contra encontramos que el número de trabajadores que viven en Tarazona y desempeñan su actividad profesional fuera de la ciudad, permanece estable a lo largo del tiempo.

Fuente: Servicio de Estudios CAI

EVOLUCIÓN. ACTIVIDAD ECONÓMICA. Enero 2008- septiembre 2010



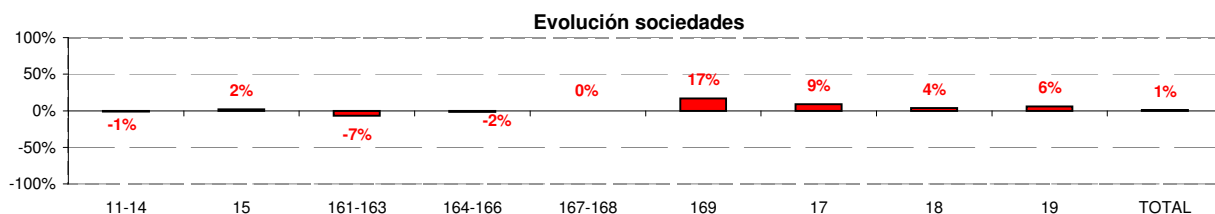
11-14 industria; 15 construcción; 161-163 comercio al por mayor, recuperación de productos e intermediarios; 164-166 comercio menor, comercio mixto o integrado, comercio fuera de establecimiento; 167-168 alimentación y hospedaje; 169 reparaciones; 17 transporte y comunicaciones; 18 instituciones financieras ,seguros, servicios prestados a las empresas y alquileres; 19 otros servicios.

TOTAL SOCIEDADES SECCIÓN 1

Fuente: Cámara de Zaragoza

La gráfica de la evolución del número de actividades en Tarazona, resulta engañosa si la comparamos con la situación de la economía real y el desempleo en la localidad, de este modo, se puede apreciar que en su conjunto las actividades han disminuido un 3% pero la realidad es que ha afectado a empresas con gran repercusión en el mercado de trabajo, y por ende en la economía de la localidad con una virulencia muy superior a ese porcentaje.

De este modo tenemos que destacar que el número de sociedades se ha incrementado un 1%, únicamente 6 más, motivado por la migración de autónomos a otras formas de responsabilidad limitada, ante la incertidumbre de la situación actual, con una línea que expresa movimientos muy cortos tanto al alza como a la baja.



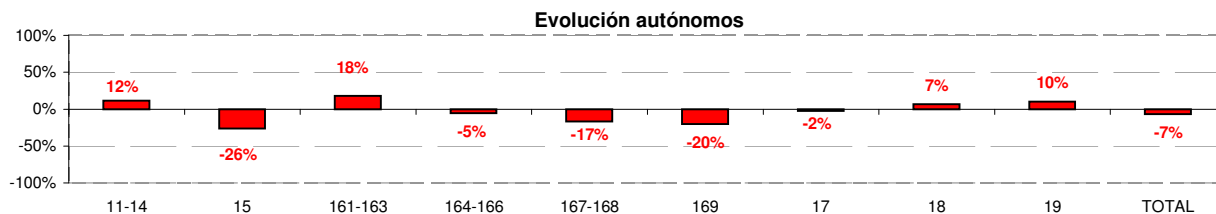
11-14 industria; 15 construcción; 161-163 comercio al por mayor, recuperación de productos e intermediarios; 164-166 comercio menor, comercio mixto o integrado, comercio fuera de establecimiento; 167-168 alimentación y hospedaje; 169 reparaciones; 17 transporte y comunicaciones; 18 instituciones financieras ,seguros, servicios prestados a las empresas y alquileres; 19 otros servicios.

TOTAL SOCIEDADES SECCIÓN 1

Fuente: Cámara de Zaragoza

Por otra parte la situación de los autónomos nos deja un descenso global del 7% que representa una pérdida de 36 de ellos, principalmente en el sector de la construcción con un 26%, alimentación y hospedaje con un 17% y reparaciones con un 20%, este último apartado ha sufrido un incremento del 17% en cuanto a sociedades se refiere que no compensa en número a las bajas.

En general, y como comentábamos al principio, el número de actividades de Tarazona ha descendido un 3% empujado principalmente por el descenso en la construcción, pero con una repercusión en la economía y el empleo muy alta por este apartado y el de la industria, no debemos olvidar los recientes cierres de dos empresas de la localidad que daban trabajo en conjunto a más de 600 trabajadores.



11-14 industria; 15 construcción; 161-163 comercio al por mayor, recuperación de productos e intermediarios; 164-166 comercio menor, comercio mixto o integrado, comercio fuera de establecimiento; 167-168 alimentación y hospedaje; 169 reparaciones; 17 transporte y comunicaciones; 18 instituciones financieras ,seguros, servicios prestados a las empresas y alquileres; 19 otros servicios.

TOTAL SOCIEDADES SECCIÓN 1

Fuente: Cámara de Zaragoza

OBSERVATORIO ECONOMICO. PRINCIPALES CONCLUSIONES

El **observatorio economico local de Tarazona** surgió promovido por la Cámara de Comercio e industria de Zaragoza a través de su oficina de asesoramiento empresarial. Consciente de la interdependencia de Tarazona con su entorno territorial cercano, el observatorio ha abordado sus análisis en este sentido y en la medida de las posibilidades de cada temática tratada en los paneles empresariales.

Cada uno de los **paneles empresariales** ha sido la vía de debate de las temáticas elegidas por los miembros formantes del **grupo impulsor del observatorio**(*) . Grupo cuya riqueza reside en su interdisciplinariedad y apuesta unánime por trabajar juntos por la economía tarazonense.

Desde su creación, en marzo del año 2008, el observatorio ha mostrado su interés por priorizar el análisis de los siguientes temas: la **localización industrial**, el análisis de la **formación**, de los **datos** de evolución **por sectores** económicos, de la **internacionalización** de las empresas tarazonenses y del análisis del **efecto frontera** que se produce en Tarazona.

En general, la documentación de partida utilizada en los paneles empresariales es la proveniente de los **informes** que se realizan desde la oficina de asesoramiento empresarial o antena local de la Cámara de Comercio en Cariñena. Los informes(**) realizados

Informe socioeconómico de Tarazona 2005
Factores de localización industrial en Tarazona 2008
Informe socioeconómico de Tarazona 2008
Localización industrial en Tarazona 2008
Informe sobre la formación profesional en Tarazona 2008
Informe sobre el efecto frontera de Tarazona 2009

PANELES EMPRESARIALES

Panel empresarial de inauguración del observatorio económico y de revisión del informe socioeconómico 2008 (mz 2008)

Durante este panel pudo conocerse el contenido del **informe** socioeconómico de Tarazona 2008 y debatirse en torno a cómo trabajar en pro del desarrollo sostenible y equilibrado de la economía tarazonense. Entre dichas vías figuran **trabajar por el empleo y la formación y por reactivar la actividad asociativa empresarial**.

Panel empresarial sobre internacionalización de las empresas de Tarazona (sp de 2008)

El panel se celebró con **apoyo técnico desde Cámara Zaragoza**, en concreto con la entonces jefa de servicio de asesoría y documentación internacional, D^a Nieves Agreda. Las empresas e instituciones presentes, de forma unánime apostaron por colaborar con la institución cameral a través de la oficina de Tarazona, en pro de la difusión de los beneficios que reporta a las empresas potenciales de **pasar a la acción en el comercio internacional**.

Panel empresarial sobre localización industrial en Tarazona (nov de 2008)

Las líneas de acción propuestas fueron: **garantizar una adecuada conectividad tanto viaria como ferroviaria del polígono. Adecuar los servicios del polígono potenciando su atractivo para empresas y trabajadores, establecer alianzas con aquellas entidades que pueden favorecer al desarrollo del polígono, potenciar la captación de inversiones y aprovechar la gestión medioambiental para avanzar en desarrollo sostenible obteniendo una ventaja competitiva frente a las zonas limítrofes.**

(*): EL grupo impulsor del observatorio económico lo forman miembros municipales, representantes de las entidades financieras, de centros de formación, empresas de comercio, servicios e industrias, de asociaciones empresariales y de la Cámara de comercio

(**): Los informes se pueden descargar en el link: <http://desarrolloprovinciazaragoza.com/DocumentacionCategorias.asp>