

SITUACIÓN ACTUAL. Ubicación / Altitud / Superficie



Superficie **405,23 km²**
 Altitud **267 metros s.n.m.**
 Comarca **Cinco Villas**
 Distancias **48 km a Zaragoza**
350 km a Madrid
355 km a Barcelona
269 km a Bilbao
354 km a Valencia

Zuera es un municipio de la provincia de Zaragoza que se encuentra muy próximo a la provincia de Huesca y a la ciudad de Zaragoza. Su superficie es de 332,25 km² y junto con Villanueva de Gállego y San Mateo de Gállego conforma la Mancomunidad del Bajo Gállego (si bien, los tres municipios pertenecen la Demarcación Comarcal de Zaragoza). También linda esta mancomunidad con la comarca de las Cinco Villas y con la de Monegros. Los montes de Zuera representan un área de gran interés ecológico. Sus pinares representan un pulmón natural para el entorno del Bajo Gállego y están catalogados como zona LIC. (Lugar de Interés Comunitario) y Zona de Especial Conservación e integrados en la Red Natura 2.000.

SITUACIÓN ACTUAL. DEMOGRAFÍA.

Población Total **7.567**
 Densidad de Población **18,67 hab./km²**
 Mujeres **3.779**
 Hombres **3.788**

Principales Indicadores Demográficos (1 de enero de 2010)	Tauste	Aragón
% Población de 65 y más años	20,4%	19,6%
% de población menor de 15 años	13,7%	13,3%
Edad media	43,1	42,9
Tasa global de dependencia	81,8	49,2
Tasa de feminidad	99,8	99,7
Extranjeros	16,7%	12,8%
Pob. 65 y más (Pob. >65 / Pob. Total) x 100		
TG. Dependencia (Pob. <14 + Pob. >65 / Pob. de 15 a 64) x 100		
Feminidad (Pob. Total mujeres / Pob. Total hombres) x 100		

Tauste, población perteneciente a la comarca de las Cinco Villas, es el 9º municipio más habitado de la provincia de Zaragoza y el 2º de su demarcación comarcal después de Ejea de Los Caballeros, con 7.567 habitantes.

Su porcentaje de población mayor de 65 años supera a la de Aragón en esa misma franja. También supera ligeramente, sin embargo, al dato aragonés en cuanto a población joven (menor de 15 años), con un 13,7% sobre el total.

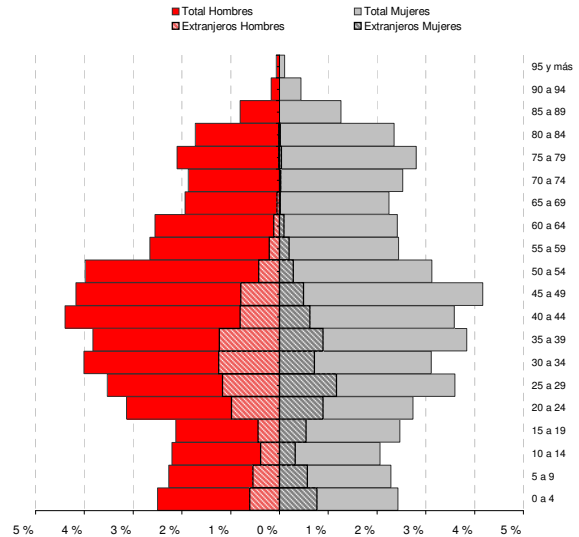
La tasa de feminidad de Tauste está en sintonía con la cifra aportada por la Comunidad Autónoma, situándose prácticamente en 100. Si se descuenta del global la población extranjera, este índice disminuiría significativamente, como consecuencia del envejecimiento de sus habitantes, puesto que las mujeres se caracterizan por tener mayor longevidad que la población masculina.

La natalidad ha experimentado un ligero repunte en los últimos años, en gran parte debido a los nacimientos producidos en el seno de familias de nacionalidad extranjera, como revela la pirámide expuesta.

El porcentaje de población extranjera en Tauste es casi 5 puntos mayor que el dato aragonés. La población extranjera asentada en la localidad presenta una composición masculinizada y ocupa sobre todo las franjas de edad media.

Europa del Este aporta el grueso de la población extranjera empadronada en el municipio, con más de 800 personas procedentes de Rumanía y Bulgaria. En menor medida contribuyen ciudadanos latinoamericanos y magrebíes.

Pirámide de Población (Padrón Municipal a 1 de Enero de 2010)



Composición Población Extranjera Residente en Tarazona (1 de enero de 2010)

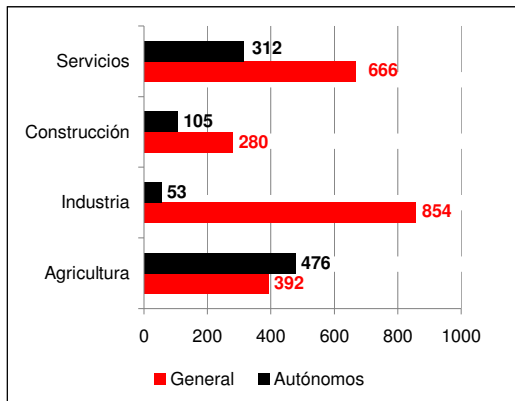
Europa	905
UE27	863
Resto de Europa	42
América	176
África	132
Magreb	105
Asia	11
<i>hombres</i>	653
<i>mujeres</i>	571

Nacionalidades más frecuentes

RUMANÍA	442
BULGARIA	387
MARRUECOS	92
ECUADOR	92

SITUACIÓN ACTUAL. MERCADO DE TRABAJO

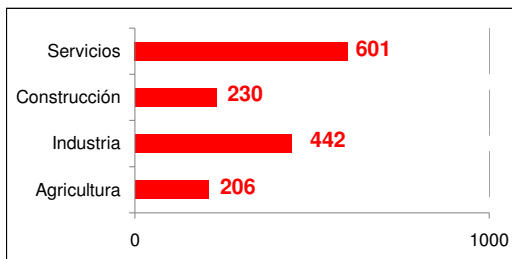
Afiliación por sectores y regímenes de actividad. Año 2009



*Nota: General Agricultura: Incluye reg agrario por cuenta ajena
Fuente: Servicio de Estudios CAI. Elaboración propia

Encontramos que el número de afiliaciones a la Seguridad Social, en el régimen general, están muy diversificadas. Existe un importante número de afiliados al régimen general que realiza la actividad en el sector industrial. Respecto al régimen de autónomos, el sector que mas trabajadores por cuenta propia agrupa es el sector de agricultura

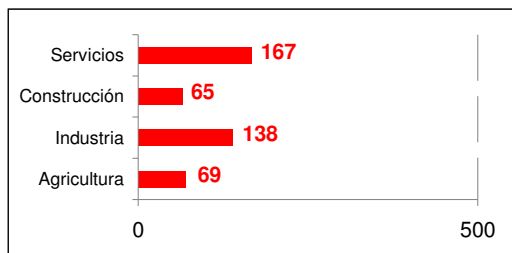
Contratos. Año 2009



Fuente: Servicio de Estudios CAI.

Respecto al número de contratos realizados en el año 2009, la mayoría se produjeron en el sector servicios, seguido muy de cerca con el sector industrial.

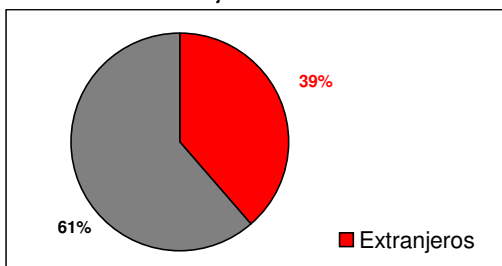
Paro registrado por sectores. Año 2010



Fuente: IAEST

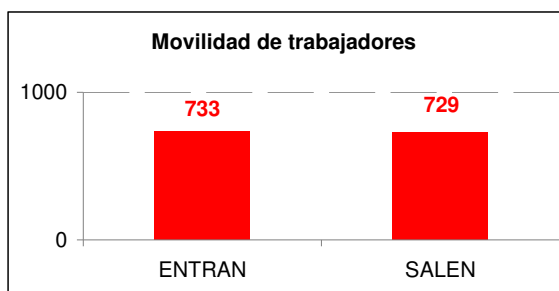
Podemos apreciar que la distribución por sectores de los demandantes de empleo en Tauste coincide plenamente con el reparto por sectores de los contratos celebrados. Estos datos permiten concluir que la demanda está adaptada a la oferta de empleo.

Contratación de extranjeros. Año 2009



El 39% de los contratos celebrados se realizan a extranjeros.

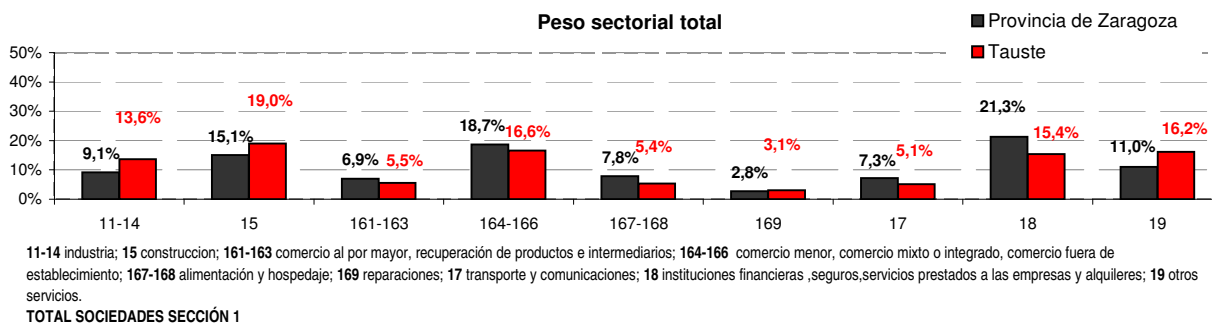
Movilidad. Año 2009



Fuente: Servicio de Estudios CAI.

Principales municipios de procedencia de trabajadores en el año 2009: Zaragoza(151), Ejea de los Caballeros(109), Gallur(90), Tudela(43)
Principales municipios de destino de los trabajadores almunienses en el año 2009: Zaragoza(171), Alagón(95), Ejea de los Caballeros(73), Torres de Berrellén(56)

SITUACIÓN. ACTIVIDAD ECONÓMICA. IAEs septiembre 2010

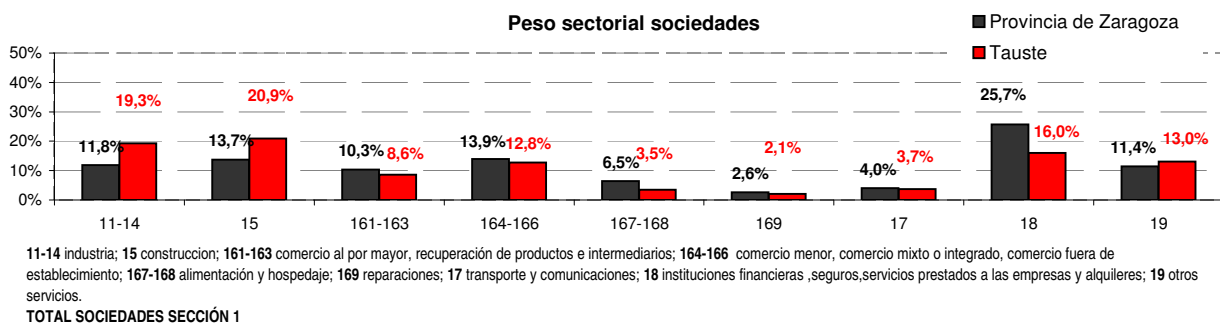


Fuente: Cámara de Zaragoza

Tauste cuenta con 646 empresas, de las cuales un 51% son sociedades y un 49% autónomos.

Por sectores de actividad los servicios concentran el 67,3% de la actividad (un 75,8% la provincia), la construcción un 19% (un 15,1% en Zaragoza) y la industria un 13,6% (un 9,1% en la provincia).

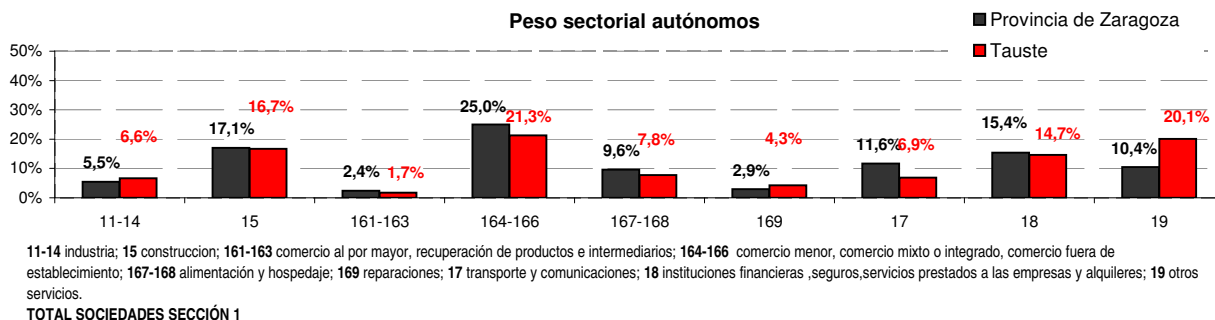
Dentro del sector servicios cabe destacar el peso del comercio al por menor (un 16,6% de las empresas), así como otros servicios (un 16,2%)



Fuente: Cámara de Zaragoza

Si tomamos como referencia las Sociedades se aprecia cómo un 20,9% de las empresas pertenecen al sector de la construcción; un 19,3% son industrias; y un 16% son instituciones financieras, seguros, servicios prestados a empresas y alquileres.

En comparación con la estructura provincial destaca la mayor proporción de empresas en construcción e industria, así como el menor porcentaje de instituciones financieras, seguros, servicios prestados a empresas y alquileres existente en Tauste.

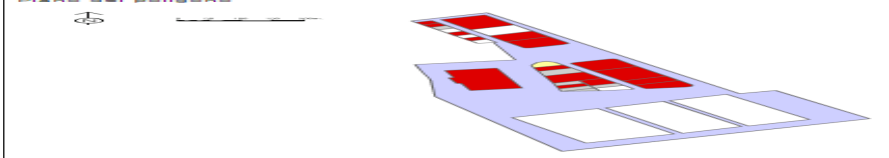


Fuente: Cámara de Zaragoza

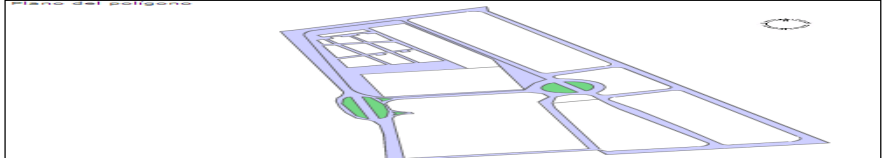
Al analizar los autónomos los comercios al por menor concentran el 21,3%; otros servicios (agrícolas, ganaderos, forestales y pesqueros; servicios personales;...) el 20,1%; y los autónomos vinculados a la construcción aglutinan el 16,7%.

En comparación con la estructura provincial destaca la mayor proporción de otros servicios, y el menor peso de transporte y comunicaciones y de comercio al por menor.

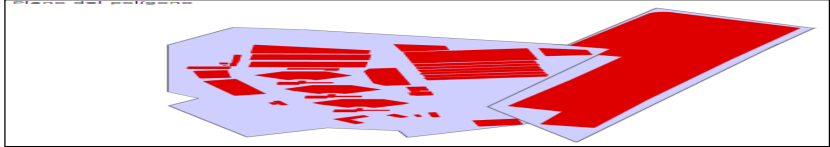
SITUACIÓN ACTUAL. INFRAESTRUCTURAS

TAUSTE	
POLIGONO "LAS ROZAS"	
MAPA	
PROMOTORA	AYUNTAMIENTO DE TAUSTE
SUPERFICIE DELIMITADA	70.104
SUPERFICIE LIBRE	0
PARCELAS TOTALES	30
SUPERFICIE MIN. PARCELA	600
SUPERFICIE MAX. PARCELA	5.000
DIRECCION	C-127

EMPRESAS		
Agrimonguilod, S.L.	Jesus M ^o Antón Larraz	TI Group Automotive Systems, S.A.
Agrupación de Defensa Sanitaria de Porcino	Mariano-Pablo Obedé Sebastian	Tomás Berna Ferrer
Bobinado de Motores, S.L.	Montajes Eólicos Tauste, S.A.	Toybal, S.L.
Conservas Vega del Ebro, S.A.	Persianas Persax, S.A.	Trans World Metal, S.A.
Dulce Esquina, S.L.	Talleres Gadea	
Electricidad Aragües, S.L.	Talleres Romero Servicios Generales, S.L.	

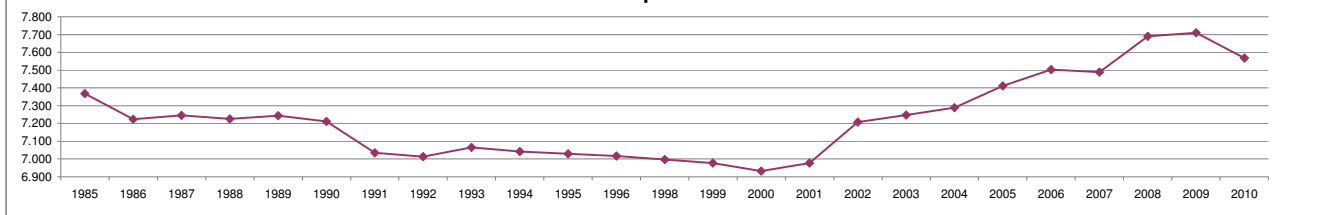
TAUSTE	
POLIGONO "LAS ROZAS II"	
MAPA	
PROMOTORA	AYUNTAMIENTO DE TAUSTE
SUPERFICIE DELIMITADA	111.400
SUPERFICIE LIBRE	4.000
PARCELAS TOTALES	30
SUPERFICIE MIN. PARCELA	600
SUPERFICIE MAX. PARCELA	9.009
DIRECCION	C-127

EMPRESAS		
----------	--	--

TAUSTE	
POLIGONO "SASO DE MIRA"	
MAPA	
PROMOTORA	AYUNTAMIENTO DE TAUSTE
SUPERFICIE DELIMITADA	172.150
SUPERFICIE LIBRE	0
PARCELAS TOTALES	7
SUPERFICIE MIN. PARCELA	3.000
SUPERFICIE MAX. PARCELA	
DIRECCION	C-127

EMPRESAS		
Prefabricados Tecnyconta, S.L.	Tauste Ganadera, S.A.	

Evolución de la población de Tauste

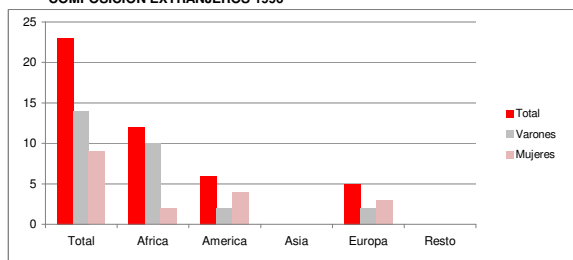


Tauste experimentaba un proceso de decrecimiento demográfico que tocó suelo en el año 2000. A partir de esa fecha, a la vista de los datos aportados en esta sección, la tendencia es de crecimiento poblacional, sin embargo no se caracteriza por la constancia. Se combinan periodos de crecimiento con otros de estancamiento o de descenso, como el acontecido entre 2009 y 2010, quizá como consecuencia del impacto de la crisis económica. La recepción de inmigrantes ha sido un factor decisivo en el comportamiento de la evolución demográfica de la localidad, como muestran los gráficos y tablas siguientes.

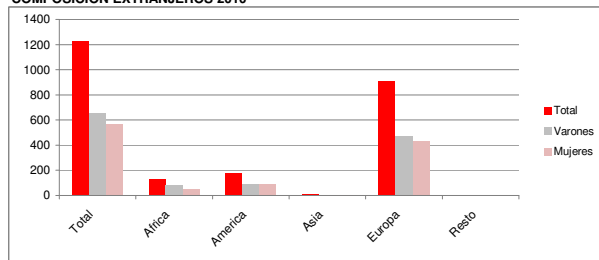
EVOLUCIÓN DE LA POBLACIÓN EXTRANJERA EMPADRONADA EN TAUSTE

	1996			2000			2008			2010		
	Total	Varones	Mujeres	Total	Varones	Mujeres	Total	Varones	Mujeres	Total	Varones	Mujeres
Total	23	14	9	65	44	21	1231	671	560	1224	653	571
Africa	12	10	2	34	27	7	130	81	49	132	83	49
América	6	2	4	12	6	6	185	92	93	176	88	88
Asia	0	0	0	0	0	0	9	5	4	11	7	4
Europa	5	2	3	19	11	8	907	493	414	905	475	430
Resto	0	0	0	0	0	0	0	0	0	0	0	0

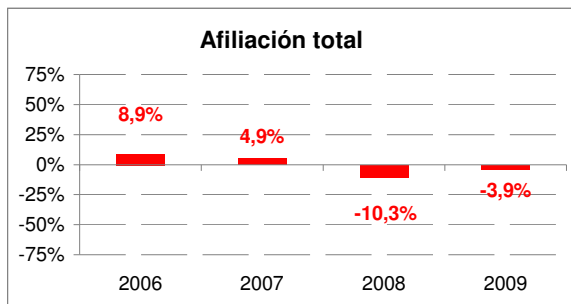
COMPOSICIÓN EXTRANJEROS 1996



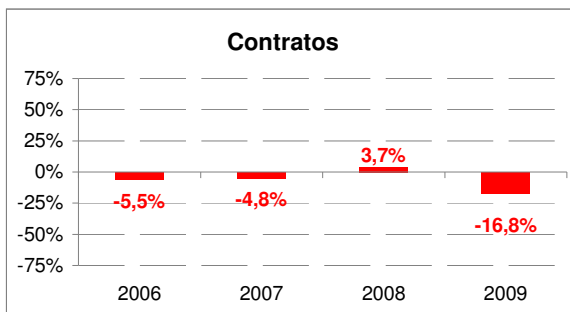
COMPOSICIÓN EXTRANJEROS 2010



EVOLUCIÓN. MERCADO DE TRABAJO

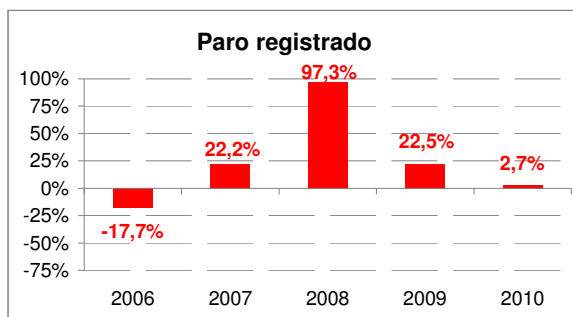


En el año 2008 encontramos una importante disminución en el número de afiliados a la Seguridad Social, un 10,3%.



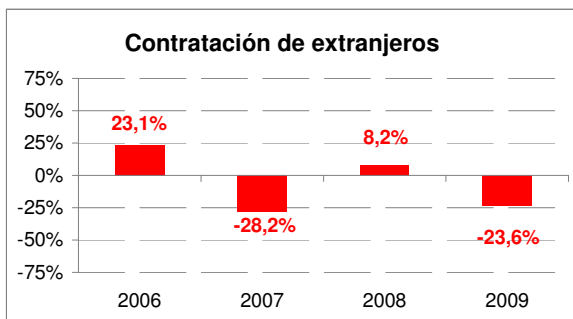
El número de contratos realizados refleja pequeñas disminuciones anuales, excepto en el año 2008, año en el que se produjo un incremento del 3,7%. En el año 2009 la disminución fue mas importante, del 16,8%.

Fuente: Servicio de Estudios CAI

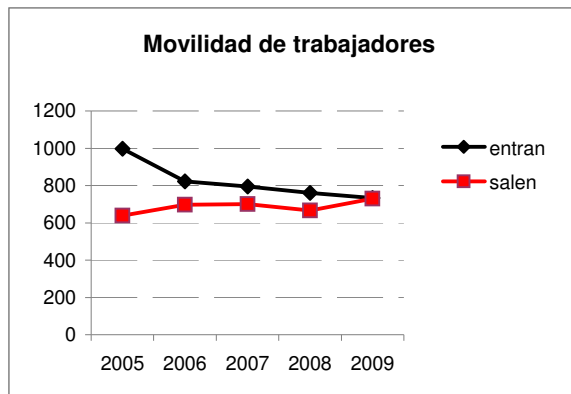


En la serie de datos de la evolución de paro registrado encontramos un dato que llama mucho la atención, y el crecimiento del paro que se produjo en el año 2008. Ese año se produjo un incremento sobre el año anterior del 97%. En ese año la cifra de paro pasó de 187 desempleados en 2007 a 369 en 2008. En el año 2010 el número de desempleados ha crecido un 2,7%.

Fuente: IAEST



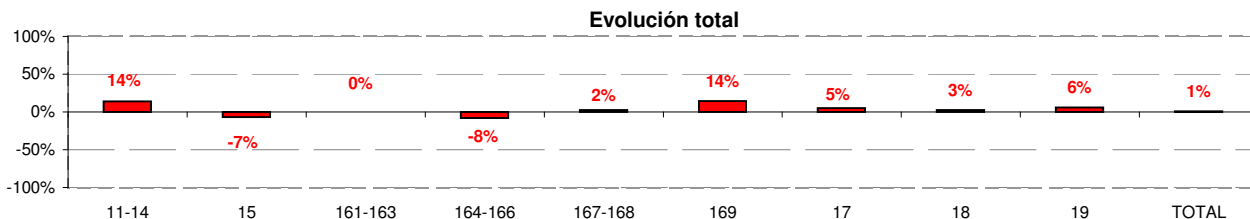
Las cifras de contratación de extranjeros reflejan significativas variaciones positivas y negativas alternas.



Tanto las cifras de trabajadores con domicilio en Tauste que trabajan fuera de la localidad como en el caso contrario, encontramos que no hay variaciones anuales significativas.

Fuente: Servicio de Estudios CAI

EVOLUCIÓN. ACTIVIDAD ECONÓMICA. Enero 2008- septiembre 2010



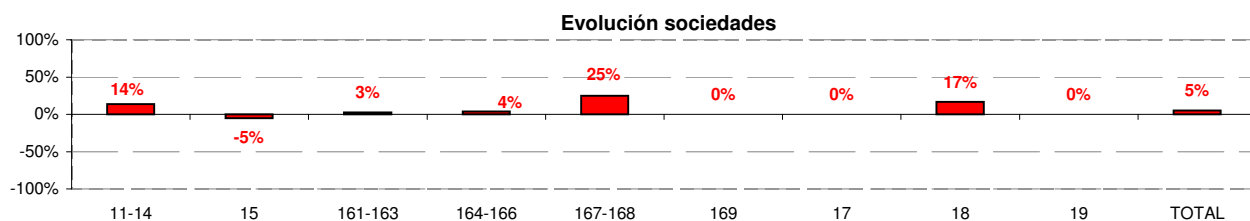
11-14 industria; 15 construcción; 161-163 comercio al por mayor, recuperación de productos e intermediarios; 164-166 comercio menor, comercio mixto o integrado, comercio fuera de establecimiento; 167-168 alimentación y hospedaje; 169 reparaciones; 17 transporte y comunicaciones; 18 instituciones financieras ,seguros,servicios prestados a las empresas y alquileres; 19 otros servicios.

TOTAL SOCIEDADES SECCIÓN 1

Fuente: Cámara de Zaragoza

La evolución del número de actividades en Tauste ha sido en su conjunto total positiva en un 1%, que representa 7 actividades más en el periodo estudiado, pero esto no significa que la evolución de la economía ó del mercado de trabajo vaya en la misma consonancia.

Observando la gráfica de la evolución de las sociedades, vemos que estas se han incrementado en un 5%, con el único descenso en el número de las relacionadas con la construcción en un 5%, pero con el ascenso de las industriales en un 14%, de la alimentación y hospedaje en un 25% y de instituciones financieras en un 17%



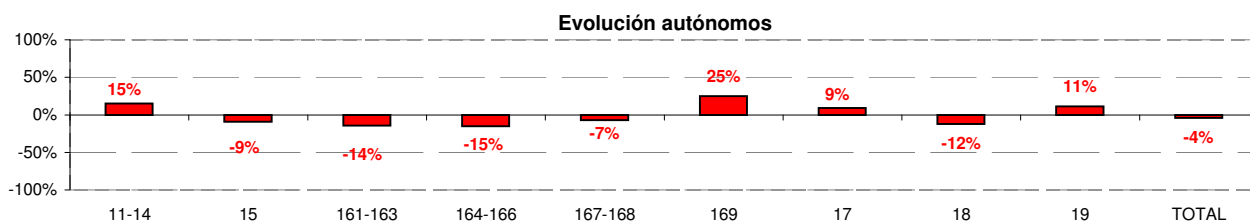
11-14 industria; 15 construcción; 161-163 comercio al por mayor, recuperación de productos e intermediarios; 164-166 comercio menor, comercio mixto o integrado, comercio fuera de establecimiento; 167-168 alimentación y hospedaje; 169 reparaciones; 17 transporte y comunicaciones; 18 instituciones financieras ,seguros,servicios prestados a las empresas y alquileres; 19 otros servicios.

TOTAL SOCIEDADES SECCIÓN 1

Fuente: Cámara de Zaragoza

En lo que se refiere a los autónomos estos han descendido este periodo un 4%, aunque en este caso vamos a hacer referencia a los incrementos en las actividades industriales y de reparación, con un 15% y un 25% respectivamente, que consiguen mitigar el descenso otros sectores como la construcción 9%, comercio al por mayor 14%, comercio al por menor 15% y entidades financieras 12%.

En definitiva, al menos en el apartado de evolución de actividades económicas nos encontramos con un dato positivo, que no es muy importante pero positivo al fin y al cabo.



11-14 industria; 15 construcción; 161-163 comercio al por mayor, recuperación de productos e intermediarios; 164-166 comercio menor, comercio mixto o integrado, comercio fuera de establecimiento; 167-168 alimentación y hospedaje; 169 reparaciones; 17 transporte y comunicaciones; 18 instituciones financieras ,seguros,servicios prestados a las empresas y alquileres; 19 otros servicios.

TOTAL SOCIEDADES SECCIÓN 1

Fuente: Cámara de Zaragoza