

SITUACIÓN ACTUAL. Ubicación / Altitud / Superficie



Superficie	332,25 km ²
Altitud	280 metros s.n.m.
Comarca	Zaragoza
Distancias	25 km a Zaragoza
	342 km a Madrid
	331 km a Barcelona
	40 km a Huesca
Núcleos de población	de Zuera, El Portazgo, Las Galias, Barrio de la Estación, Ontinar de Salz y Las Lomas del Gállego.

Zuera es un municipio de la provincia de Zaragoza que se encuentra muy próximo a la provincia de Huesca y a la ciudad de Zaragoza. Su superficie es de 332,25 km² y junto con Villanueva de Gállego y San Mateo de Gállego conforma la Mancomunidad del Bajo Gállego (si bien, los tres municipios pertenecen la Demarcación Comarcal de Zaragoza). También linda esta mancomunidad con la comarca de las Cinco Villas y con la de Monegros. Los montes de Zuera representan un área de gran interés ecológico. Sus pinares representan un pulmón natural para el entorno del Bajo Gállego y están catalogados como zona LIC. (Lugar de Interés Comunitario) y Zona de Especial Conservación e integrados en la Red Natura 2.000.

SITUACIÓN ACTUAL. DEMOGRAFÍA.

Población Total	7.510
Densidad de Población	22,6 hab./km ²
Mujeres	3.630
Hombres	3.880

Principales Indicadores Demográficos (1 de enero de 2009)	Zuera	Aragón
% Población de 65 y más años	16,5%	19,6%
% de población menor de 15 años	14,8%	13,3%
Edad media	40,4	42,9
Tasa global de dependencia	45,6	49,2
Tasa de feminidad	91,5	99,7
Extranjeros	17,0%	12,8%

Pob. 65 y más (Pob. >65 / Pob. Total) x 100
 TG. Dependencia (Pob. <14 + Pob. >65 / Pob. de 15 a 64) x 100
 Feminidad (Pob. Total mujeres / Pob. Total hombres) x 100

Zuera es la octava localidad zaragozana en cuanto a número de habitantes con 7.510 según la revisión del Padrón Municipal a 1 de enero de 2010. Zuera es un municipio perteneciente a la demarcación comarcal de Zaragoza, ciudad de la que dista 25 kilómetros.

La Población de Zuera está menos envejecida que la de la comunidad autónoma de Aragón y su población menor de 15 años es mayor que la aragonesa en la misma franja de edad. La media de edad de sus habitantes es casi tres años inferior a la del cómputo aragonés.

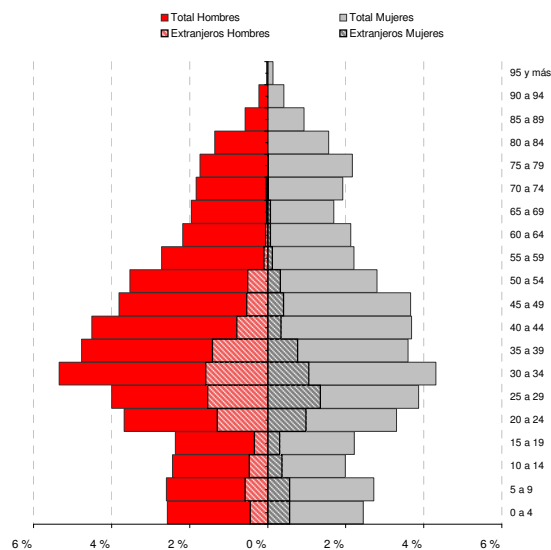
La tasa de feminidad se sitúa casi 10 puntos por debajo de la misma tasa referida a Aragón. En línea con la tendencia de la España rural, la tasa de feminidad es menor que 100 (hay más hombres que mujeres), pero este fenómeno se potencia por el de la inmigración, cuya composición es mayormente masculina.

La natalidad, a la vista de la pirámide, se ha visto ralentizada, siendo reseñable la disminución del número de nacimientos de niños de nacionalidad española en el último lustro.

El porcentaje de población extranjera sobre el total se sitúa en un 17%, por encima del dato aragonés. La composición de este grupo poblacional se caracteriza por ser, como se indicaba antes, más bien masculina, y por ocupar sobre todo la franja de edad comprendida entre los 20 y los 45 años.

El origen de los extranjeros empadronados es principalmente el este de la Europa Comunitaria. Los países que con más nacionales contribuyen al fenómeno de la inmigración en Zuera son Polonia y Rumanía.

Pirámide de Población (Padrón Municipal a 1 de Enero de 2010)



Composición Población Extranjera Residente en Zuera (1 de enero de 2010)

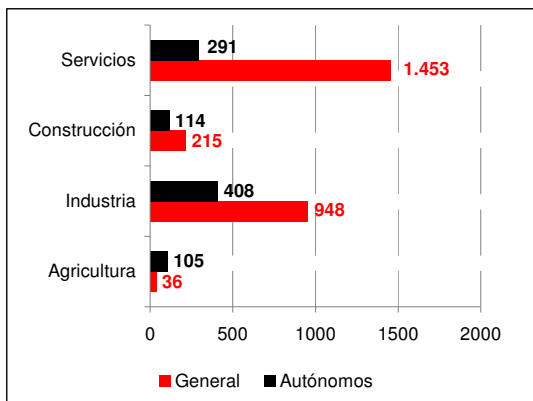
Europa	1.105
UE27	1.053
Resto de Europa	52
América	98
Africa	38
Magreb	21
Resto de África	17
Asia	12
<i>hombres</i>	676
<i>mujeres</i>	577

Nacionalidades más frecuentes

POLONIA	407
RUMANÍA	378
BULGARIA	149
UCRANIA	41
ECUADOR	20

SITUACIÓN ACTUAL. MERCADO DE TRABAJO

Afiliación por sectores y regímenes de actividad. Año 2009

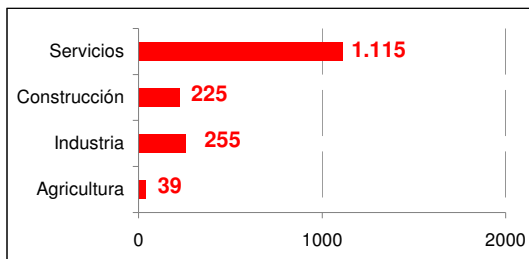


*Nota: General Agricultura: Incluye reg. agrario por cuenta ajena
Fuente: Servicio de Estudios CAI

Los sectores que más empleo agrupan en la economía zuerariense son el sector servicios y el sector industrial.

En el sector industrial existe un importante número de trabajadores pertenecientes al Régimen Especial de Trabajadores Autónomos. Encontramos también una muy baja actividad agraria en la localidad.

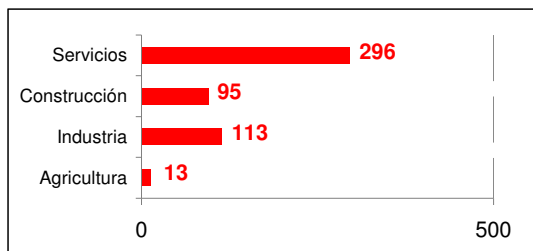
Contratos. Año 2009



Fuente: Servicio de Estudios CAI

El mayor número de contrataciones se producen en el sector servicios. En el sector industrial se producen un número relativamente bajo de contrataciones, lo que puede indicar un ajuste en las plantillas de las empresas, baja estacionalidad o un estancamiento en la actividad propio de la actual época de crisis.

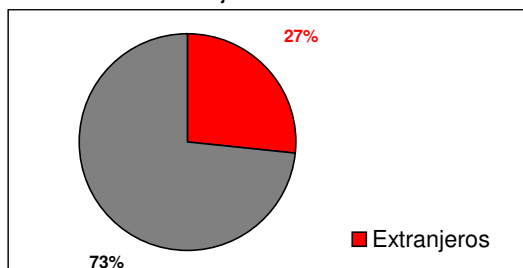
Paro registrado por sectores. Año 2010



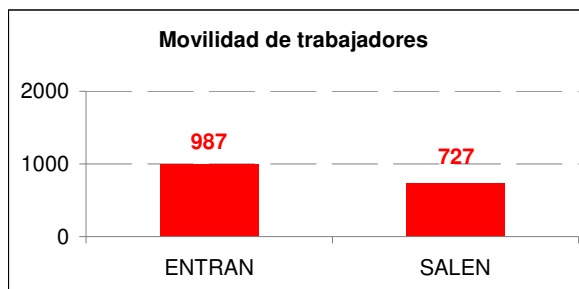
Fuente: IAEST

Podemos apreciar que la distribución por sectores de los demandantes de empleo en Zuera coincide plenamente con el reparto por sectores de los contratos celebrados. Estos datos permiten concluir que la demanda está adaptada a la oferta de empleo.

Contratación de extranjeros. Año 2009



Movilidad. Año 2009



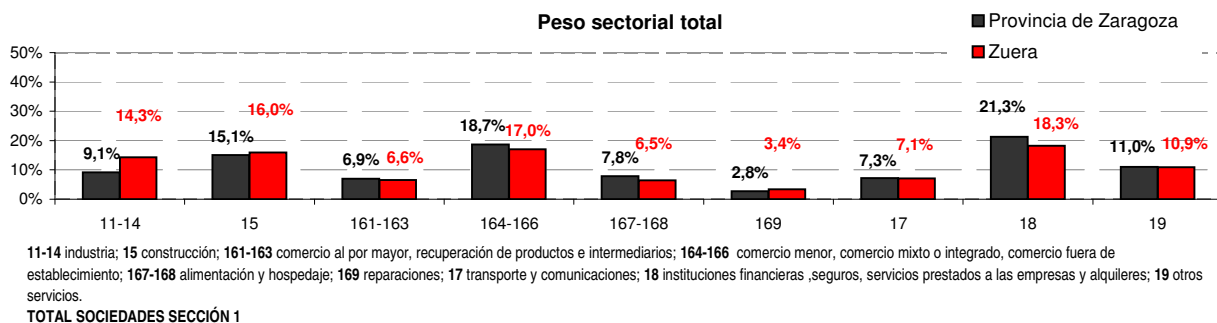
Fuente: Servicio de Estudios CAI

El 27% de los contratos realizados en Zuera se realizan a trabajadores extranjeros.

Principales municipios de procedencia de trabajadores en el año 2009: Zaragoza (648), San Mateo de Gállego (56), Villanueva de Gállego (26), Gurrea de Gállego (19)

Principales municipios de destino de los trabajadores en el año 2009: Zaragoza(439), San mateo de Gállego (43), Barcelona (25), Villanueva de Gállego (22)

SITUACIÓN. ACTIVIDAD ECONÓMICA. IAEs septiembre 2010

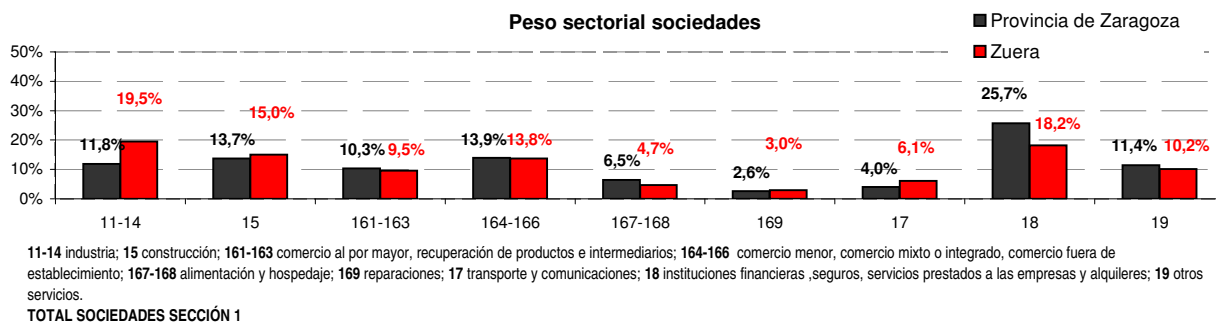


Fuente: Cámara de Zaragoza

Zuera cuenta con 634 empresas, de las cuales un 54% son sociedades y un 46% autónomos.

Por sectores de actividad los servicios concentran el 69,8% de la actividad (un 75,8% la provincia), la construcción un 16% (un 15,1% en Zaragoza) y la industria un 14,3% (un 9,1% en la provincia).

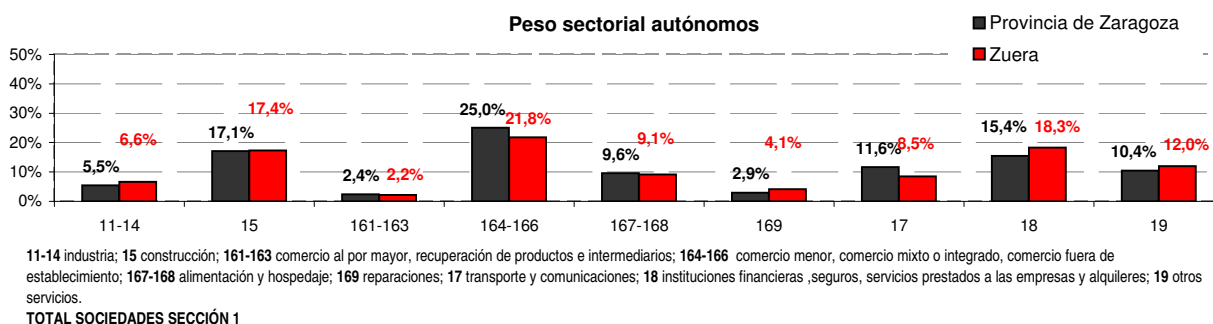
Dentro del sector servicios cabe destacar el peso de instituciones financieras, seguros, servicios prestados a empresas y alquileres (un 18,3%), así como el del comercio al por menor (un 17% de las empresas).



Fuente: Cámara de Zaragoza

Si tomamos como referencia las Sociedades se aprecia cómo un 19,5% son industrias; un 18,2% son instituciones financieras, seguros, servicios prestados a empresas y alquileres; y un 15% de las empresas pertenecen al sector de la construcción.

En comparación con la estructura provincial destaca la mayor proporción de industrias, así como el menor porcentaje de instituciones financieras, seguros, servicios prestados a empresas y alquileres existente en Zuera.

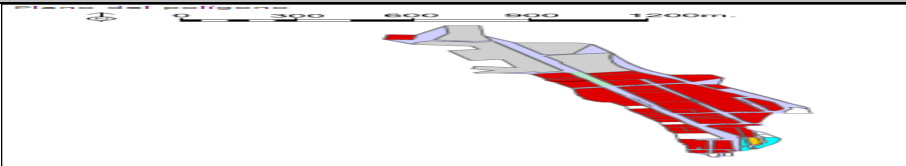


Fuente: Cámara de Zaragoza

Al analizar los autónomos los comercios al por menor concentran el 21,8%; las instituciones financieras, seguros, servicios prestados a empresas y alquileres el 18,3%; y las empresas del sector construcción el 17,4%.

En comparación con la estructura provincial destaca la mayor proporción de instituciones financieras, seguros, servicios prestados a empresas y alquileres, y el menor peso de comercio al por menor y de transporte y comunicaciones.

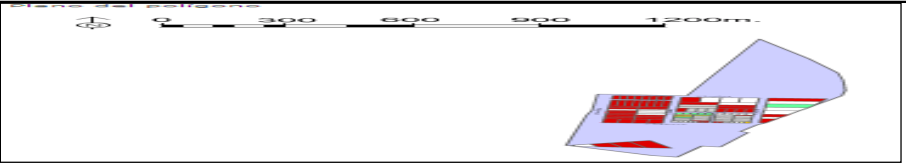
SITUACIÓN ACTUAL. INFRAESTRUCTURAS

ZUERA	
POLIGONO "EL CAMPILLO"	
MAPA	
PROMOTORA	AYUNTAMIENTO DE ZUERA
SUPERFICIE DELIMITADA	410.000
SUPERFICIE LIBRE	0
PARCELAS TOTALES	7
SUPERFICIE MIN. PARCELA	600
SUPERFICIE MAX. PARCELA	5.000
DIRECCIÓN	Ejea, Km 2.
EMPRESAS	

7 Alimentación 7, S.A.
 Agrícola Zuera, S.L.
 Alcoholes y Disolventes Paricio, S.L.
 Alfonso Garvín Marín
 Aragonesa de Ferralla, S.A.
 Arapol 2000, S.L.
 Campodulce Curados, S.L.
 Comercial Loreak, S.L.
 Corsivia, S.A.
 ERZ_Set Zuera
 Fábrica de Molduras Adalia, S.L.
 Frio Limpio de Aragón, S.L.
 Gestran

Iniba, S.L.U.
 Jesús Frago, S.L.
 Lobato Manufacturas Textiles, S.L.
 Loreak auxiliar del mueble, S.L.
 Marofran
 Modisprem, S.A.
 Moldimetal, S.L.
 Montajes Plomada, S.L.
 Pieles del Gallego, S.L.
 Prefabricados Agrícolas e Industriales, S.A.
 Prefabricados Zuera, S.L.
 Primacarne, S.A.
 Productos Irugar, S.L.


Restaurante El Campillo
 Rivasam, S.A.
 Serespal, S.C.
 Sociedad Cooperativa Agraria San Licer
 Sucesores de Manuel Gómez, S.L.
 Talleres Casablanca, S.L.
 Talleres J.
 Talleres La Aceña, S.L.
 Talleres Tesyc, S.L.
 The Pink Pig, S.A.
 Trusaco, S.L.
 Unión Deriván, S.A.
 Zueramaq, S.L.

ZUERA	
POLIGONO "LOS LLANOS DE LA ESTACION"	
MAPA	
PROMOTORA	S.E.P.E.S.
SUPERFICIE DELIMITADA	505.000
SUPERFICIE LIBRE	59.000
PARCELAS TOTALES	141
SUPERFICIE MIN. PARCELA	674
SUPERFICIE MAX. PARCELA	34.249
DIRECCIÓN	Ejea, Km 2.
EMPRESAS	

Aragonesa de Mateados, S.L.
 Coferdroza, S.C.L.
 Coteyma Servicios y Alquileres, S.L.
 Cristalería Almozara
 Desarrollo y Fabricación de Equipos CNC, S.L.
 Dula Inter, S.L.
 DYFWorld, S.L.
 E. Mode Endesa
 Electricidad Zuera, S.L.

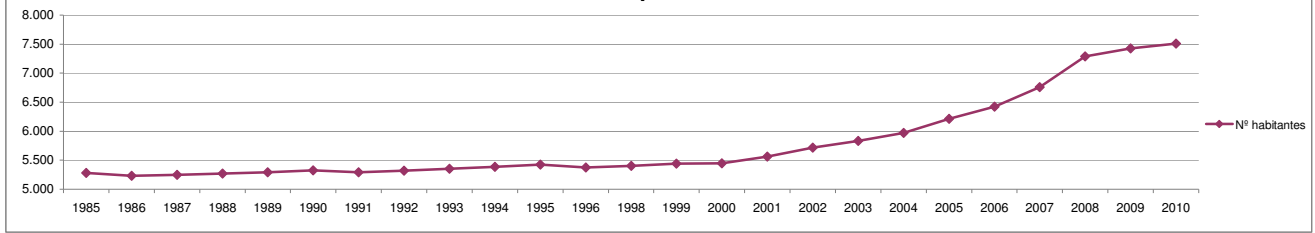
Elevadores del Nordeste, S.L.
 Eugenio Santos Envasados y Servicios, S.L.
 F.Y.C.E. 2002 Distribución, S.L.U.
 Garp, S.L.
 Grupo 92 de Alimentación, S.L.
 Imaginación Organizada, S.L.
 Infopyme B2B Comunicaciones y Teletrabajo, S.L.
 Logisman Aragón, S.L.
 Materiales de Construcción Aso Romeo, S.L.

Nerion Networks, S.L.
 Probisa Tecnología y Construcción, S.A.
 Restaurante Hermanos Bailo, S.L.
 Sistema de Aplicaciones Superficiales y Perfiles, S.L.L.
 Sistemas de Aplicaciones Agrícolas, S.L.
 Sistemas modulares suspendidos iluminación, S.L.
 Talleres Alcaine, S.L.
 Talleres Romar-Bosque, S.A.
 Tratamientos anticorrosivos Simoga

ZUERA	
POLIGONO "LOS HUERTOS"	
MAPA	
PROMOTORA	AYUNTAMIENTO DE ZUERA
SUPERFICIE DELIMITADA	185.862
SUPERFICIE LIBRE	0
PARCELAS TOTALES	
SUPERFICIE MIN. PARCELA	
SUPERFICIE MAX. PARCELA	
DIRECCIÓN	N 330, Km. 28
EMPRESAS	

I División Electrica, S.A.

Evolución de la población de Zuera

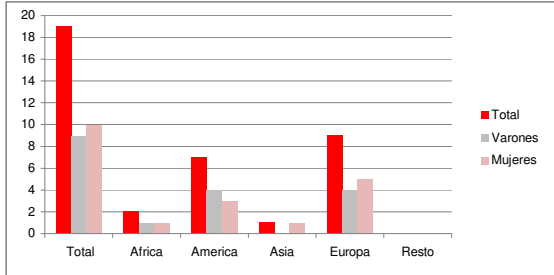


El comportamiento de la evolución demográfica en Zuera se mantuvo, como se observa en la gráfica, estable hasta la entrada en el nuevo milenio. A partir de ese momento año a año se han producido incrementos de intensidad más o menos constante. Este crecimiento se ha ralentizado en los tres últimos años, quizá como consecuencia del impacto de la crisis económica por la que atraviesa España.

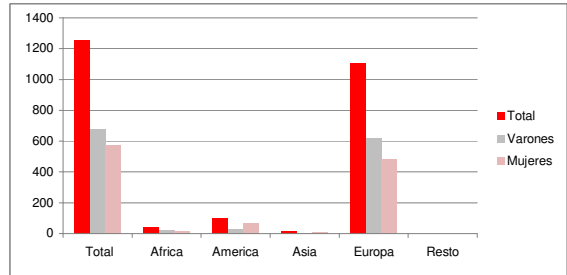
EVOLUCIÓN DE LA POBLACIÓN EXTRANJERA EMPADRONADA EN ZUERA

	1996			2000			2008			2010		
	Total	Varones	Mujeres	Total	Varones	Mujeres	Total	Varones	Mujeres	Total	Varones	Mujeres
Total	19	9	10	30	17	13	1198	687	511	1253	676	577
Africa	2	1	1	4	3	1	36	20	16	38	21	17
América	7	4	3	12	7	5	108	40	68	98	32	66
Asia	1	0	1	1	0	1	2	0	2	12	3	9
Europa	9	4	5	13	7	6	1052	627	425	1105	620	485
Resto	0	0	0	0	0	0	0	0	0	0	0	0

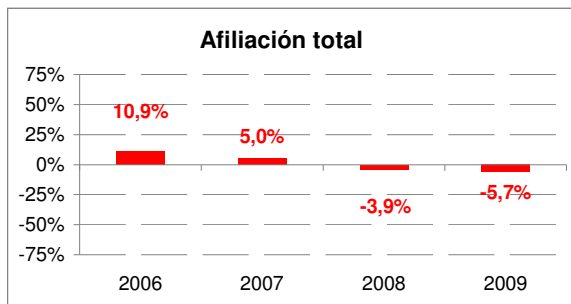
COMPOSICIÓN EXTRANJEROS 1996



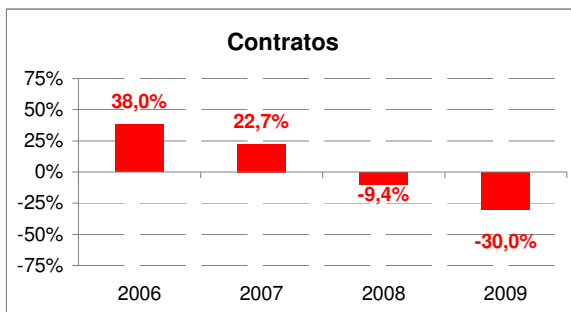
COMPOSICIÓN EXTRANJEROS 2010



EVOLUCIÓN. MERCADO DE TRABAJO

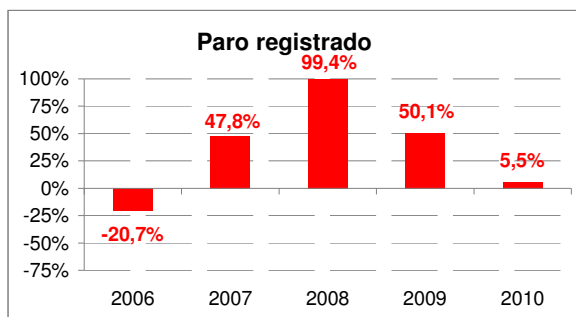


Desde el año 2008 se aprecia una evolución negativa de afiliados a la Seguridad Social. Una disminución de un 4% en 2008 y de un 5,7% en 2009.



Los años 2008 y 2009 se ha producido una disminución del número de contratos con respecto al año anterior. En el año 2009 la disminución del número de contratos celebrados fue del 30% con respecto al 2008.

Fuente: Servicio de Estudios CAI

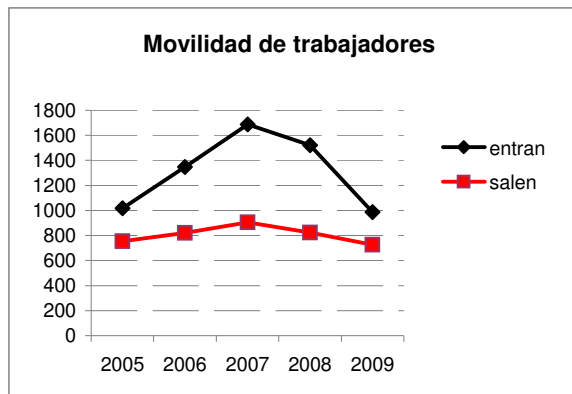


En los años 2007, 2008 y 2009 se han producido importantes incrementos en el paro registrado. En el año 2008 esta cifra aumentó un 99,4% con respecto al año anterior. En el año 2010 la cifra de desempleados es de 537.

Fuente: IAEST



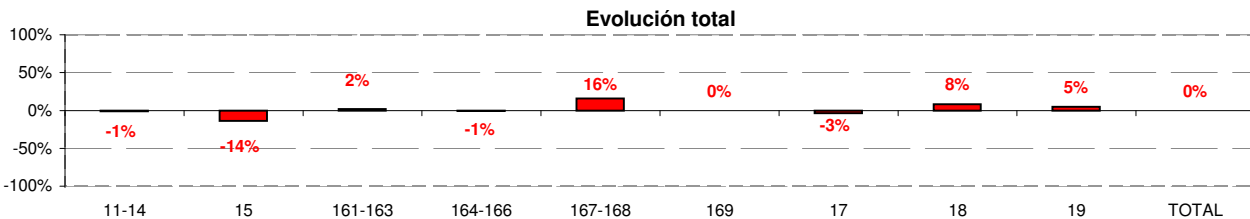
En el año 2009 se ha producido una disminución de un 45% en el número de contratos celebrados con trabajadores extranjeros.



A partir del año 2007 se produce una brusca disminución del número de trabajadores contratados en Zuera con domicilio fuera de la localidad.

Fuente: Servicio de Estudios CAI

EVOLUCIÓN. ACTIVIDAD ECONÓMICA. Enero 2008- septiembre 2010



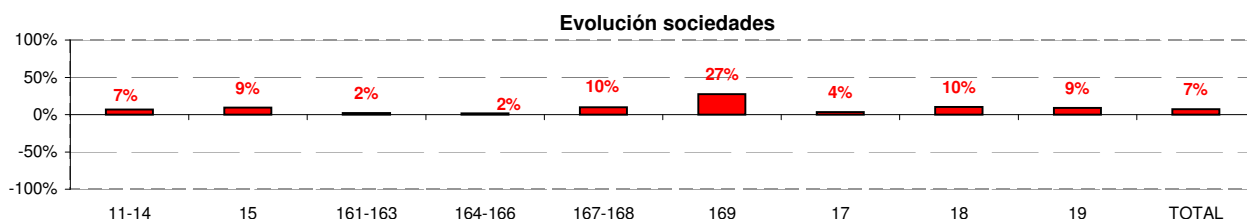
11-14 industria; 15 construcción; 161-163 comercio al por mayor, recuperación de productos e intermediarios; 164-166 comercio menor, comercio mixto o integrado, comercio fuera de establecimiento; 167-168 alimentación y hospedaje; 169 reparaciones; 17 transporte y comunicaciones; 18 instituciones financieras ,seguros,servicios prestados a las empresas y alquileres; 19 otros servicios.

TOTAL SOCIEDADES SECCIÓN 1

Fuente: Cámara de Zaragoza

El municipio de Zuera ha conseguido mantener su número de actividades económicas en el periodo analizado, no es que sea positiva una evolución 0 pero al menos no ha sufrido descensos como en la mayoría de las localidades de la provincia.

Entrando en detalle volvemos a ver un incremento en el número de sociedades que en este caso es del 7%, evolución esta positiva en todos los apartados de actividad, siendo los incrementos más destacados los de reparaciones con un 27%, alimentación y hospedaje con un 10% e instituciones financieras también con un 10%.



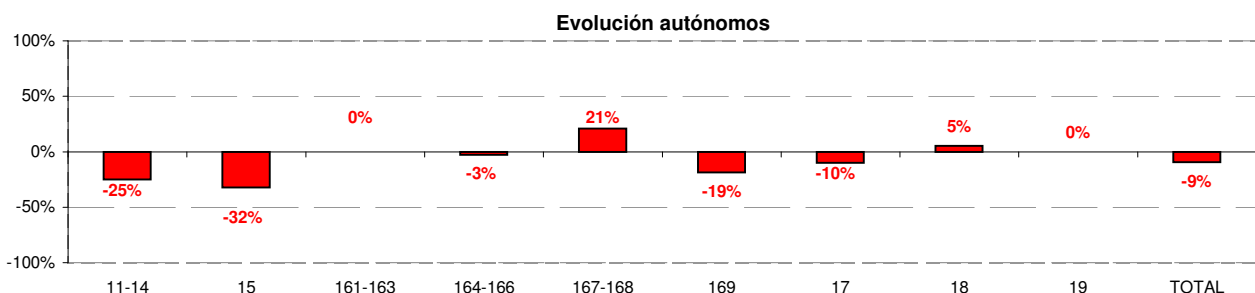
11-14 industria; 15 construcción; 161-163 comercio al por mayor, recuperación de productos e intermediarios; 164-166 comercio menor, comercio mixto o integrado, comercio fuera de establecimiento; 167-168 alimentación y hospedaje; 169 reparaciones; 17 transporte y comunicaciones; 18 instituciones financieras ,seguros,servicios prestados a las empresas y alquileres; 19 otros servicios.

TOTAL SOCIEDADES SECCIÓN 1

Fuente: Cámara de Zaragoza

Por otra parte el número de autónomos ha sufrido un descenso de un 9% empujado principalmente por las actividades industriales con un 25%, la construcción con un 32%, las reparaciones con un 19% y el transporte con un 10%. El apartado de reparaciones merece una mención especial, ya que ha descendido un 19% el número de autónomos pero ha aumentado en un 27% el número de sociedades.

En definitiva el número final de actividades se mantiene en los mismos niveles de enero de 2008 con una tendencia al incremento de las sociedades, la disminución del número de autónomos y el descenso en ambos casos del número de actividades industriales.



11-14 industria; 15 construcción; 161-163 comercio al por mayor, recuperación de productos e intermediarios; 164-166 comercio menor, comercio mixto o integrado, comercio fuera de establecimiento; 167-168 alimentación y hospedaje; 169 reparaciones; 17 transporte y comunicaciones; 18 instituciones financieras ,seguros,servicios prestados a las empresas y alquileres; 19 otros servicios.

TOTAL SOCIEDADES SECCIÓN 1

OBSERVATORIO ECONÓMICO. PRINCIPALES CONCLUSIONES

El **observatorio económico local de Zuera** surgió promovido por la Cámara de Comercio e industria de Zaragoza a través de su oficina de asesoramiento empresarial. Consciente de la interdependencia de Zuera con su entorno territorial cercano, el observatorio ha abordado sus análisis en este sentido y en la medida de las posibilidades de cada temática tratada en los paneles empresariales.

Cada uno de los **paneles empresariales** ha sido la vía de debate de las temáticas elegidas por los miembros formantes del **grupo impulsor del observatorio**(*) . Grupo cuya riqueza reside en su interdisciplinariedad y apuesta unánime por trabajar juntos por las economías zufariense, villanovense y sanmateana.

Desde su creación, en octubre de 2006, el observatorio ha mostrado su interés por priorizar el análisis de los siguientes temas: el análisis del sector terciario, con especial atención al **comercio minorista**, las **nuevas tecnologías**, el empleo tomando como base de análisis la **calificación profesional**, el **asociacionismo**, la **internacionalización** y la **innovación empresarial**.

En general, la documentación de partida utilizada en los paneles empresariales es la proveniente de los **informes** que se realizan desde la oficina de asesoramiento empresarial o antena local de la Cámara de Comercio en Zuera. Los informes(**) realizados hasta el momento son:

Informe socioeconómico de los municipios del Bajo Gallego 2006

Análisis del comercio minorista de Zuera 2007

Análisis del uso empresarial de las nuevas tecnologías en los municipios del Bajo Gallego 2007

Análisis de las cualificaciones profesionales en las empresas del Bajo Gallego 2007

Informe sobre la innovación empresarial en el Bajo Gallego 2008

PANELES EMPRESARIALES

Panel empresarial de presentación del Informe socioeconómico de Zuera 2006 (nov 2006)

Este panel constituido un mes antes el observatorio, dió a conocer al gran número de asistentes las cifras macroeconómicas más importantes del Informe socioeconómico del Bajo Gallego 2006. El panel contó con la colaboración del catedrático de econometría de la universidad de Zaragoza, D. Antonio Aznar y para su análisis se tuvieron en cuenta las circunstancias particulares y territoriales que rodean Zuera y los municipios de su entorno cercano (Bajo Gallego).

Panel empresarial sobre el estado de la oferta de servicios en Zuera (dic 2006)

Este panel reunió al observatorio y a muchos representantes de diferentes entidades publicas y privadas. En él se tuvo en cuenta los resultados de unas encuestas y rondas de entrevistas realizadas para la ocasión. Las conclusiones importantes fueron la **necesidad de más servicios de transporte, y de algunos servicios privados de asesoramiento tanto empresarial como particular.**

Panel empresarial sobre asociacionismo en Zuera (jul 2007)

En el panel se contó con la colaboración de diversos representantes de asociaciones empresariales de la provincia de Zaragoza y de Barcelona.. Las principales conclusiones fueron **seguir trabajando para en un futuro más o menos próximo poder crear una asociación de empresas de Zuera, Villanueva de Gallego y San Mateo de Gállego, toda vez que se tenían en cuenta las recomendaciones de la experiencia de las asociaciones invitadas.**

(*): EL grupo impulsor del observatorio económico lo forman miembros municipales, representantes de las entidades financieras, de centros de formación, empresas de comercio, servicios e industrias, de asociaciones empresariales y de la Cámara de comercio

(**): Los informes se pueden descargar en el link: <http://desarrolloprovinciazaragoza.com/DocumentacionCategorias.asp>

OBSERVATORIO ECONÓMICO. PRINCIPALES CONCLUSIONES

PANELES EMPRESARIALES

Panel empresarial sobre comercio minorista en Zuera (nov de 2007)

El panel partió de analizar el **informe** realizado sobre el tema y clarificó qué carencias y fortalezas tiene el comercio zufariense en un contexto de cercanía a Zaragoza capital y, a pesar de ello con un poder de atracción de demanda de otros municipios cercanos de menor entidad poblacional y empresarial. Se propusieron **actuaciones en imagen y comunicación, en planeamiento urbanístico y los beneficios que daría la realización de una feria de Stocks en Zuera, feria que se hizo en 2008 y que contó con la presencia de la Antena Local de Zuera.**

Panel empresarial sobre nuevas tecnologías en los municipios del Bajo Gallego (dic de 2007)

En el panel se presentó el **informe** de diagnóstico del estado de las nuevas tecnologías en Zuera, concluyéndose la importancia de su uso y la necesidad de aumentarlo en dicha localidad y en los municipios del Bajo Gallego. Se habló de las **posibilidades que las TIC ofrecerían de cara a la comercialización a través de internet de productos propios de la zona.**

Panel empresarial sobre empleo en las empresas de los municipios del Bajo Gallego (feb de 2008)

Dos de cada tres empresas del Bajo Gallego manifestaba tener problemas para encontrar personal cualificado. Este era el primer resultado reseñable del **informe** que se presentó en el panel y que trataba de diagnosticar las causas de dicho desajuste y las posibles vías de solución. Éstas últimas pasaban entre otras por **potenciar la formación interna y flexibilizar la formación profesional.**

Panel empresarial sobre internacionalización de las empresas de Zuera (mayo 2008)

El panel se celebró con **apoyo técnico desde Cámara Zaragoza**, en concreto con los técnicos de asesoría y promoción empresarial respectivamente, Marta Sorbed y Javier Andonegui. Las empresas e instituciones presentes tuvieron la ocasión de hacer preguntas técnicas a los expertos, y al finalizar, de forma unánime se acordó colaborar con la institución cameral a través de la oficina de Zuera, en pro de los beneficios empresariales y diversificación de **apostar por el comercio internacional.** La apuesta principal fue y ha sido desde entonces la **organización de cursos formativos y gratuitos para desempleados y trabajadores.**

Panel empresarial sobre innovación empresarial en los municipios del Bajo Gallego (nov 2008)

La documentación de partida fue el **informe** encargado para detectar el nivel de innovación empresarial en el Bajo Gallego y los primeros resultados pusieron de manifiesto la situación de partida desfavorable para la innovación basado en el escaso tamaño de las empresas de la zona en general. Por otro lado se puso de manifiesto la **necesidad de aclarar a las empresas que desean innovar y beneficiarse fiscal y productivamente de ella, la definición de lo que es y lo que no es innovación a estos efectos.**