

**SITUACIÓN ACTUAL. Ubicación / Altitud / Superficie**



Superficie **254,25 km²**  
 Altitud **536 metros s.n.m.**  
 Comarca **Comunidad de Calatayud**  
 Distancias **87 km a Zaragoza**  
**224 km a Madrid**  
**332 km a Barcelona**  
**379 km a Bilbao**  
**275 km a Valencia**

Calatayud cuenta con una extensión de 154,2 kilómetros cuadrados y está situada a una altitud de 536 metros en la confluencia de los ríos Jalón y Jiloca. Calatayud es también la capital de la Comarca que lleva su propio nombre: Comunidad de Calatayud. Este territorio es el constituido por un conjunto de sesenta y siete municipios cuyos moradores encuentran en la ciudad de Calatayud un centro próximo tanto económico como de acceso a las diferentes instituciones públicas de carácter provincial, regional o nacional.

**SITUACIÓN ACTUAL. DEMOGRAFÍA.**

Población total **21.717**  
 Densidad de Población **45,15/km²**  
 Mujeres **11.024**  
 Hombres **10.709**

**Principales Indicadores Demográficos (1 de enero de 2009)**

	<b>Calatayud</b>	<b>Aragón</b>
% Población de 65 y más años	<b>18,2%</b>	19,6%
% de población menor de 15 años	<b>13,6%</b>	13,3%
Edad media	<b>41,6</b>	42,9
Tasa global de dependencia	<b>46,6</b>	49,2
Tasa de feminidad	<b>101,1</b>	99,7
Extranjeros	<b>23,2%</b>	12,8%
Pob. 65 y más (Pob. >65 / Pob. Total) x 100		
TG. Dependencia (Pob. <14 + Pob. >65 / Pob. de 15 a 64) x 100		
Feminidad (Pob. Total mujeres / Pob. Total hombres) x 100		

Calatayud es la cuarta ciudad aragonesa en número de habitantes, pues con sus 21.717 habitantes, según la revisión del Padrón Municipal a 1 de enero de 2010, es tan sólo superada por las tres capitales de provincia: Zaragoza, Huesca y Teruel.

La Población de Calatayud está menos envejecida que la de la comunidad autónoma de Aragón y su población menor de 15 años está en sintonía con su relativa aragonesa. La media de edad de sus habitantes es ligeramente inferior a la del conjunto de Aragón.

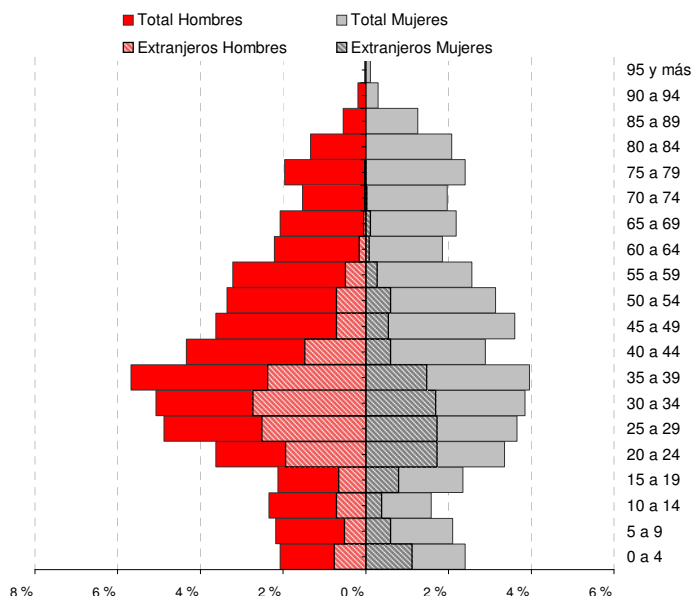
La tasa de feminidad, con un índice superior a 100, rebasa el dato del conjunto aragonés. Ello, a pesar del importante peso de la población extranjera, de composición mayoritariamente masculina. La explicación de este fenómeno puede atribuirse a un proceso de envejecimiento demográfico, puesto que la tasa de mortalidad es más alta entre personas de mayor edad.

La natalidad, a la vista de la pirámide, se ha visto ralentizada, siendo reseñable la disminución del número de nacimientos de niños de nacionalidad española en el último lustro.

El porcentaje de población extranjera sobre el total se sitúa en un 23%, duplicando el porcentaje arrojado por la comunidad autónoma de Aragón. De hecho, es la Comunidad de Calatayud una de las comarcas con mayor impacto de inmigración sobre su población total.

La principal nacionalidad de los extranjeros empadronados en la localidad es Rumanía, con mucha diferencia. La población rumana supone, de hecho, casi una quinta parte de la población de Calatayud. Muy de lejos le sigue la inmigración procedente del Magreb, América Latina o Asia (principalmente China con 38 ciudadanos empadronados a 1 de enero de 2009)

**Pirámide de Población (Padrón Municipal a 1 de Enero de 2010)**



**Composición Población Extranjera Residente en Calatayud (1 de enero de 2010)**

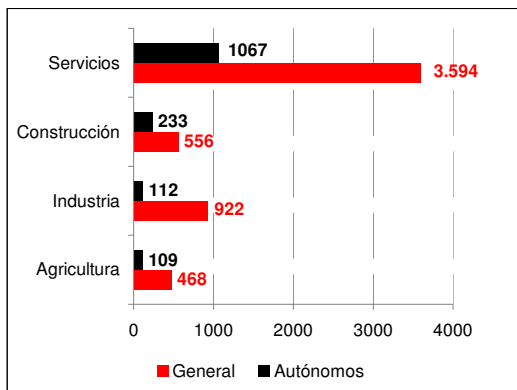
Europa	4.570
UE27	4.551
Resto de Europa	19
América	227
África	235
Magreb	223
Asia	46
<i>hombres</i>	2.792
<i>mujeres</i>	2.286

**Nacionalidades más frecuentes**

<b>RUMANIA</b>	<b>4.443</b>
<b>MARRUECOS</b>	<b>161</b>
<b>ARGELIA</b>	<b>62</b>
<b>COLOMBIA</b>	<b>43</b>
<b>CHINA</b>	<b>39</b>

SITUACIÓN ACTUAL. MERCADO DE TRABAJO

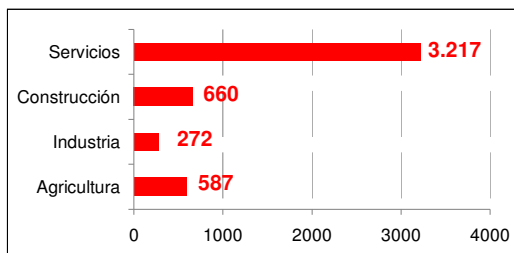
Afiliación por sectores y regímenes de actividad. Año 2009



\*Nota: General Agricultura: régimen agrario por cuenta ajena  
Fuente: Servicio de Estudios CAI. Elaboración propia

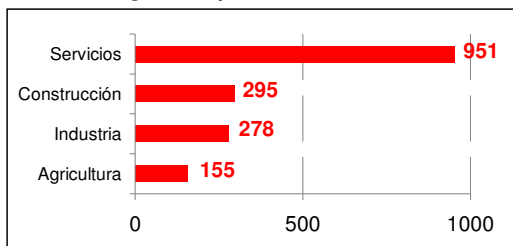
El sector con más peso por empleo generado, tanto en régimen general como en el régimen de autónomos es el sector servicios. El empleo en este sector supone aproximadamente el 66% del total de afiliaciones. Otro dato importante es que el 70% de los autónomos que realizan la actividad por cuenta propia, lo hacen en el sector servicios.

Contratos. Año 2009



Casi el 68% de los contratos se realizan en el sector servicios. Este dato indica la elevada actividad del sector servicios, compuesto principalmente por empresas de hostelería y comercio de la ciudad bilbiliana.

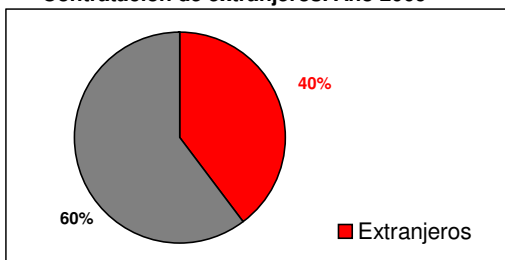
Paro registrado por sectores. Año 2010



Fuente: IAEST

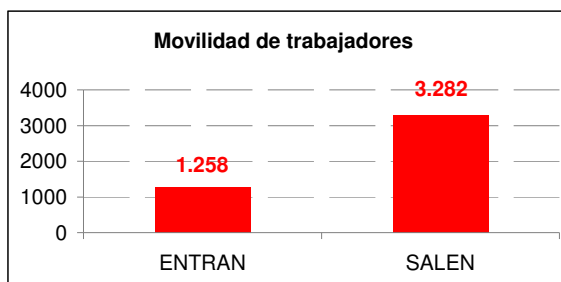
Aproximadamente un 52% de los desempleados han desarrollado su actividad o buscan empleo en el sector servicios.

Contratación de extranjeros. Año 2009



En el año 2009, el 40% de las contrataciones que se producen en Calatayud son a extranjeros. De estas contrataciones, la mayor parte se realizan a trabajadores rumanos.

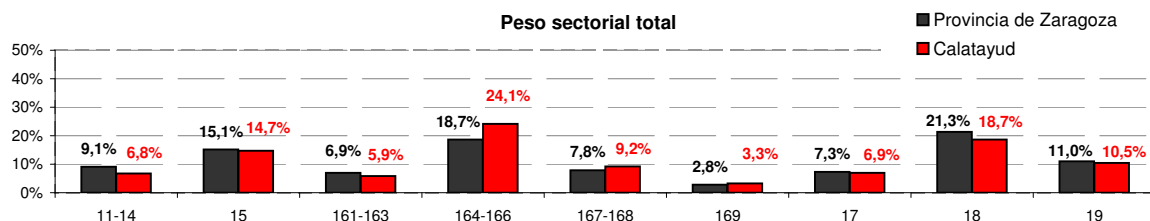
Movilidad. Año 2009



Fuente: Servicio de Estudios CAI

Principales municipios de procedencia de trabajadores en el año 2009:  
- Zaragoza (255), Maluenda(93), Paracuellos de Jiloca (46), Ateca (43)  
Principales municipios de destino de los trabajadores bilbilitanos en el año 2009:  
- Zaragoza (712), La Almunia ( 223), Paracuellos de Jiloca (185), Terrer (134)

## SITUACIÓN. ACTIVIDAD ECONÓMICA. IAEs septiembre 2010



11-14 industria; 15 construcción; 161-163 comercio al por mayor, recuperación de productos e intermediarios; 164-166 comercio menor, comercio mixto o integrado, comercio fuera de establecimiento; 167-168 alimentación y hospedaje; 169 reparaciones; 17 transporte y comunicaciones; 18 instituciones financieras ,seguros, servicios prestados a las empresas y alquileres; 19 otros servicios.

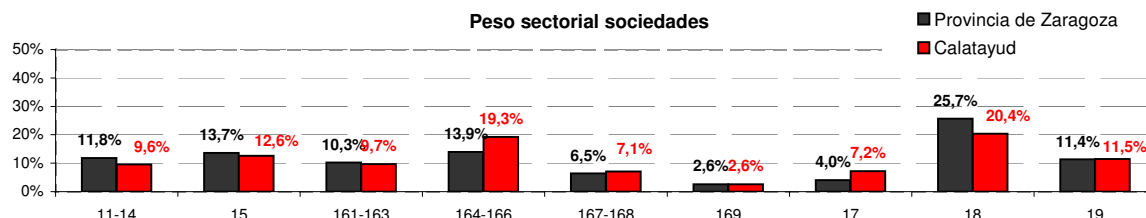
TOTAL SOCIEDADES SECCIÓN 1

Fuente: Cámara de Zaragoza

Calatayud cuenta con 1582 empresas, de las cuales un 47% son sociedades y un 53% autónomos.

Por sectores de actividad los servicios concentran el 78,6% de la actividad (un 75,8% la provincia), la construcción un 14,7% (un 15,1% en Zaragoza) y la industria un 6,8% (un 9,1% en la provincia).

Dentro del sector servicios cabe destacar el peso del comercio al por menor (un 24,1% de las empresas), así como el de instituciones financieras, seguros, servicios prestados a empresas y alquileres (un 18,7%)



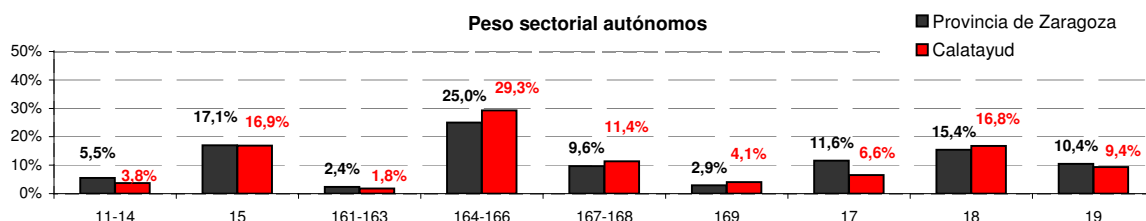
11-14 industria; 15 construcción; 161-163 comercio al por mayor, recuperación de productos e intermediarios; 164-166 comercio menor, comercio mixto o integrado, comercio fuera de establecimiento; 167-168 alimentación y hospedaje; 169 reparaciones; 17 transporte y comunicaciones; 18 instituciones financieras ,seguros, servicios prestados a las empresas y alquileres; 19 otros servicios.

TOTAL SOCIEDADES SECCIÓN 1

Fuente: Cámara de Zaragoza

Si tomamos como referencia las Sociedades se aprecia cómo un 20,4% de las empresas son instituciones financieras, seguros, servicios prestados a empresas y alquileres; un 19,3% son comercios al por menor; y un 12,6% son sociedades vinculadas a la actividad constructora.

En comparación con la estructura provincial destaca la mayor proporción de comercios al por menor, así como el menor porcentaje de instituciones financieras, seguros, servicios prestados a empresas y alquileres existente en Calatayud.



11-14 industria; 15 construcción; 161-163 comercio al por mayor, recuperación de productos e intermediarios; 164-166 comercio menor, comercio mixto o integrado, comercio fuera de establecimiento; 167-168 alimentación y hospedaje; 169 reparaciones; 17 transporte y comunicaciones; 18 instituciones financieras ,seguros, servicios prestados a las empresas y alquileres; 19 otros servicios.

TOTAL SOCIEDADES SECCIÓN 1

Fuente: Cámara de Zaragoza

Al analizar los autónomos los comercios al por menor concentran el 29,3%; mientras que el peso de las empresas del sector construcción ascienden a 16,9%; instituciones financieras, seguros, servicios prestados a empresas y alquileres, concentran el 16,8%.

En comparación con la estructura provincial destaca la mayor proporción de autónomos vinculados al comercio al por menor, y el menor peso de transporte y comunicaciones.

**SITUACIÓN ACTUAL. INFRAESTRUCTURAS**

CALATAYUD POLIGONO "ALTO DE PARACUELLOS"	
MAPA	
PROMOTORA	EDIZAS, S.L
SUPERFICIE DELIMITADA	35.015
SUPERFICIE LIBRE	27.042
PARCELAS TOTALES	27
SUPERFICIE MIN. PARCELA	717
SUPERFICIE MAX. PARCELA	1.750
DIRECCIÓN	N-234, Km. 253
<b>EMPRESAS</b>	
Cámaras Frigoríficas	Frigoríficas Jalón-Jiloca, S.A.

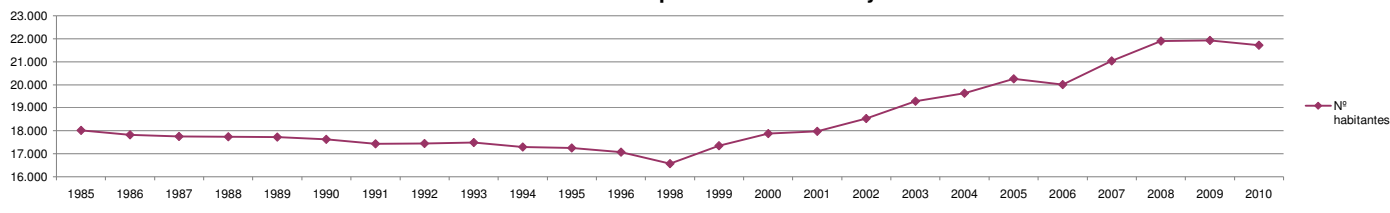
CALATAYUD POLIGONO "LA CHARLUCA"	
MAPA	
PROMOTORA	S.E.P.E.S.
SUPERFICIE DELIMITADA	571.103
SUPERFICIE OCUPADA	177.968
SUPERFICIE LIBRE	31.560
PARCELAS OCUPADAS	65
PARCELAS TOTALES	72
SUPERFICIE MIN. PARCELA	417
SUPERFICIE MAX. PARCELA	12.342
DIRECCIÓN	N-234, KM 253
<b>EMPRESAS</b>	

- |   |   |   |
|---|---|---|
| Manuel Ballano Pascual                      | Talleres y Rectificados Calatayud, S.L. | Cazuher, S.L  |
| Jose Antonio Ortego Garcia                  | Albacete y Vicen, S.L.                  | Consejo Regulador de la Denominación de Origen de Calatayud |
| José Luis Perez Millán                      | Componentes Auxiliares Mérida, S.L.     | Distribuciones Benito Sánchez Sánchez                       |
| Miguel Angel Gimeno García                  | Mansilla Cortés, S.L.                   | Aragonesa de Servicios ITV, S.A.                            |
| Dana Automoción, S.A.                       | Exclusivas Bell, S.L.                   | Agro Diloy  |
| Fomento de Construcciones y Contratas, S.A. | Aluminios Gimeno, S.L.                  | Talleres Julián   |
| Hierros Ebro, S.A.                          | Costa Calatayud, S.L.                   | Transportes Caballero                                       |
| Álvarez Beltrán, S.A.                       | Matadero Industrial de Calatayud, S.L.  | Exclusivas Jesán, S.L                                       |
| Cisa Cerraduras, S.A.                       | Calzados Maine, S.L.                    | Callejero Bueno, S.L.                                       |
| Suministros Agrícolas Verón, S.A.           | Bejalon, S.L.                           | Calzados Belu   |
| Industrial Metalúrgica Calatayud, S.A.      | Frigoríficos Bilbilitanos, S.L.         | Cristalería la Peña, S.C.                                   |
| Tejos Útiles y Troqueles, S.A.              | CTD Operador Logístico, S.L.            | Estación de Viticultura y Enología                          |
| Grimsa Ebro, S.A.                           | Greens Center Palacios, S.L.            | Lohen Ayud Inversiones, S.L.                                |
| Transportes Julio Val Mangado, S.L.         | Suministros Espiago, S.L.               | Publi-Ayud, S.L.  |
| Muebles Semper, S.L.                        | Frutas Lozano                           | Remolques Jalón, S.L.                                       |
| Jamones Martín, S.L.                        | Fruca, S.C.                             | EuroTyre  |
| Desper, S.L.                                | Taller Pérez y Floren, S.C.             | Myta  |
| Sierra Royo, S.L.                           | Frutas Rausell, S.C.                    | Rizopodo, S.L.  |
| Confitería Bilbilis, S.L.                   | Monreal, S.A.                           | Comerco   |
| Transportes Tomey, S.L.                     | Distribuidas 2000, S.A.L.               | Gruas Hermos Torcal, S.L.                                   |
| Grupo Condor, S.L.                          | Fiege Ibérica, S.A.                     | Autobil   |
| Agustin Cubero, S.L.                        | Alimentarias Hermanos Olivas, S.L.      | Climayud  |
| Trailer 10, S.L.                            | Auto Electricidad Jesma                 |   |

CALATAYUD POLIGONO "MEDIAVEGA"	
MAPA	
PROMOTORA	AYUNTAMIENTO DE CALATAYUD
SUPERFICIE DELIMITADA	219.452
SUPERFICIE LIBRE	0
PARCELAS TOTALES	50
SUPERFICIE MIN. PARCELA	539
SUPERFICIE MAX. PARCELA	21.486
DIRECCIÓN	N-II, KM. 238
<b>EMPRESAS</b>	

- |   |   |   |
|---|---|---|
| Angel Gormedino                         | Caltayud Integración Social, S.L.                   | Escuela-Taller de Aprendizaje Especial AYUB |
| José Luis Santos Gómez                  | Automóviles Delpón, S.L.                            | Talleres Aldalla, S.L.L.                    |
| Electricidad Navarro y Orera, S.L.      | Marmoles y Granitos Rodríguez, S.L.                 | Trans Val                                   |
| Terrazos Antonio Martínez e Hijos, S.L. | Manipulados Calatayud, S.L.                         | Transportes Lajusticia                      |
| Carpintería Angel Hernández, S.L.       | Polo's Refrigeración & Aire Acondicionado, S.L.     | Transportes Pedro Martínez de Quel          |
| Instalaciones Foncasa, S.L.             | Grupo Blazcasa, S.L.                                | Frigoríficos Hermanos Guillén               |
| Saneamientos Aldea, S.L.                | Area de Servicio Transporte (A.S.T) - Daniel García | AG Erikson Laboratorios Consultoria, S.L.   |
| Gasificaciones Calatayud Gasayud, S.L.  | Arión Nanta   |   |

Evolución de la población de Calatayud

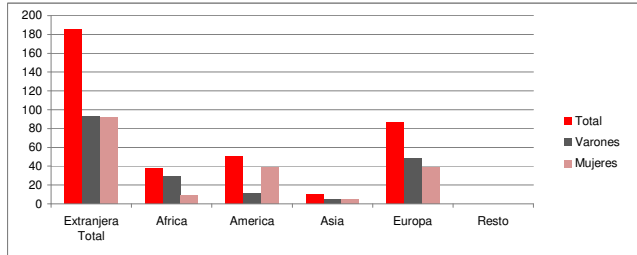


A la vista del gráfico y tabla expuestos, Calatayud experimentó un cambio en su tendencia demográfica a partir de finales de los años 90 del pasado siglo. Se venía de una tendencia decreciente que cambió de sentido a partir de 1998. Casi se alcanzaron los 22.000 habitantes en 2009 y, en 2010 de nuevo se ha experimentado un ligero retroceso, quizá motivado por el aumento de la tasa de desempleo. En cualquier caso, el nivel demográfico alcanzado permite a Calatayud mantenerse como la cuarta población de Aragón por número de habitantes. El peso que ejerce la población extranjera empadronada sobre la cifra total de población de Calatayud es determinante. A la vista de los datos expuestos en la parte inferior de este apartado, a partir del año 2000, se han

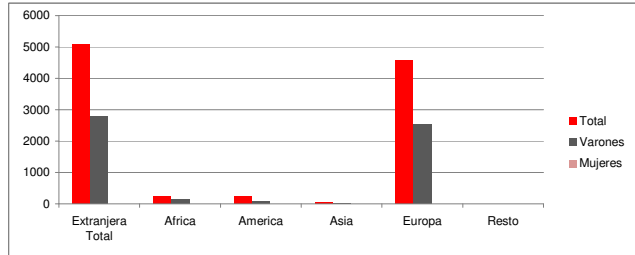
EVOLUCIÓN DE LA POBLACIÓN EXTRANJERA EMPADRONADA EN CALATAYUD

	1996			2000			2008			2010		
	Total	Varones	Mujeres	Total	Varones	Mujeres	Total	Varones	Mujeres	Total	Varones	Mujeres
Total	*	*	*	185	93	92	4959	2738	2221	5078	2792	2286
Africa	*	*	*	38	29	9	229	147	82	235	147	88
América	*	*	*	50	11	39	215	81	134	227	95	132
Asia	*	*	*	10	5	5	39	19	20	46	24	22
Europa	*	*	*	87	48	39	4475	2490	1985	4570	2526	2044
Resto	*	*	*	0	0	0	1	1	0	0	0	0

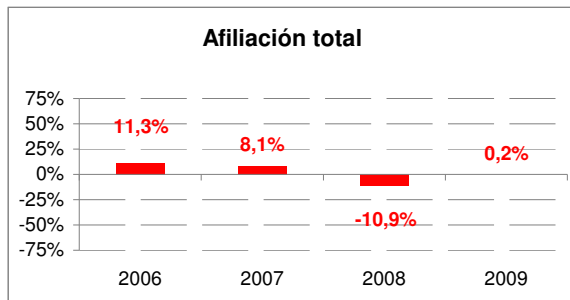
COMPOSICIÓN EXTRANJEROS 2000



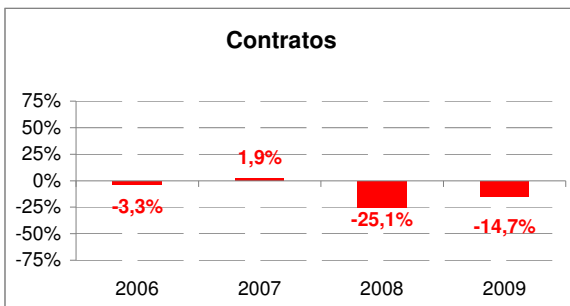
COMPOSICIÓN EXTRANJEROS 2010



## EVOLUCIÓN. MERCADO DE TRABAJO

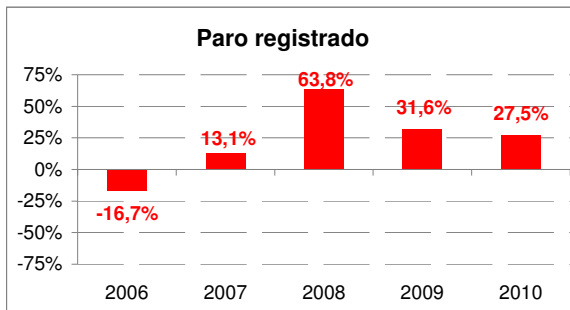


En el año 2008 se aprecia una evolución negativa de afiliados a la seguridad social, un 10,9% de disminución con respecto al 2007.



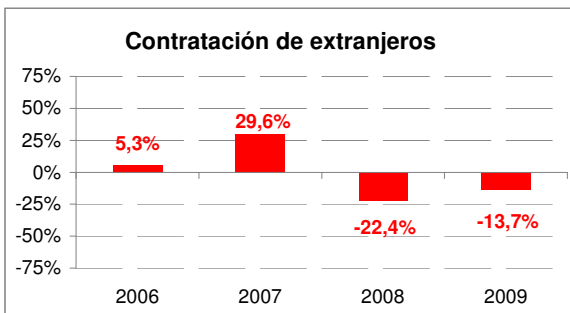
En el año 2008, en plena crisis económica, se produjo un descenso en el número de contratos de un 25% con respecto al año anterior. En el año 2009 también disminuyó el número de contratos, casi un 15%.

Fuente: Servicio de Estudios CAI

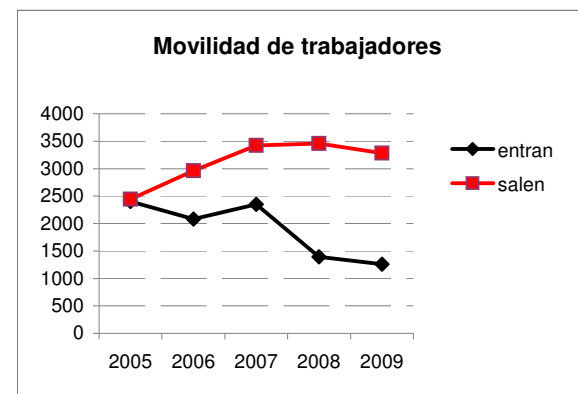


La serie inicia el año 2005 con 699 desempleados. Esta cantidad disminuye un 16,7%, llegando a 582 parados en 2006. Posteriormente, en el año 2007, se produce un aumento de 13%. A lo largo del 2008 se produce un incremento de casi un 63,8% de desempleados con respecto al año anterior. El incremento continúa un 31% en 2009 y un 27% en 2010.

Fuente: IAEST



La contratación de extranjeros llegó a su máximo en el año 2007. A partir de ahí la cifra disminuye un 22% en el 2008 y un 13,7% más e 2009.

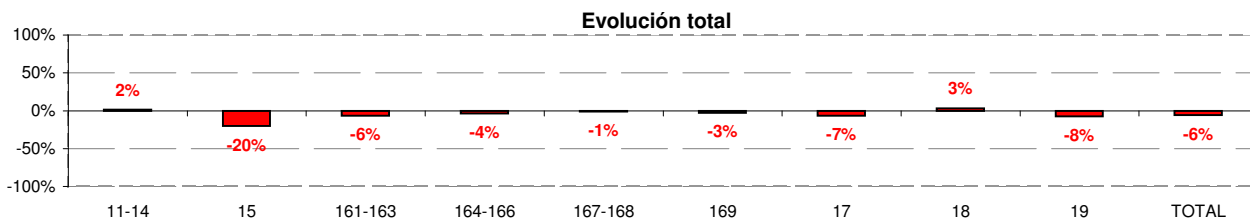


Se aprecia una importante disminución de los trabajadores contratados en la localidad de Calatayud con domicilio en otras localidades. Se produce un brusco descenso del personal contratado en los años 2008 y de forma un poco mas leve, en el 2009.

En el gráfico de salidas apreciamos una estabilidad y una variación muy leve en estos datos.

Fuente: Servicio de Estudios CAI

## EVOLUCIÓN. ACTIVIDAD ECONÓMICA. Enero 2008- septiembre 2010



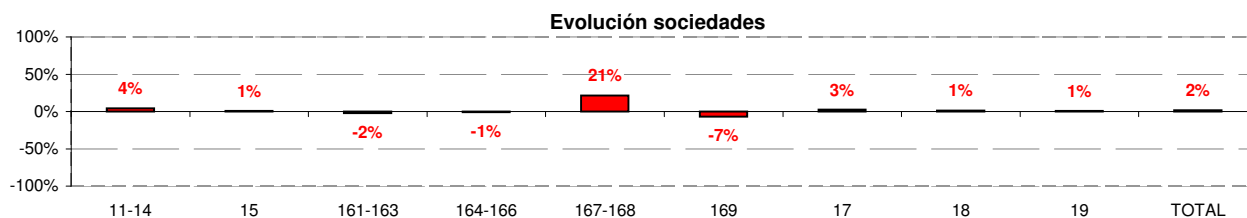
11-14 industria; 15 construcción; 161-163 comercio al por mayor, recuperación de productos e intermediarios; 164-166 comercio menor, comercio mixto o integrado, comercio fuera de establecimiento; 167-168 alimentación y hospedaje; 169 reparaciones; 17 transporte y comunicaciones; 18 instituciones financieras ,seguros,servicios prestados a las empresas y alquileres; 19 otros servicios.

TOTAL SOCIEDADES SECCIÓN 1

Fuente: Cámara de Zaragoza

La evolución del número de actividades en Calatayud ha sido variada en función de la forma jurídica de las empresas que se analice. Si tomamos como referencia las Sociedades podemos apreciar que estas, a pesar de la crisis económica que padecemos, han incrementado su número en un 2%.

Este cambio viene motivado por la migración de autónomos a otras formas de responsabilidad limitada, ante la incertidumbre de la situación actual. Otro resultado resulta observando la evolución en el número de autónomos, ya que en el periodo estudiado (enero 2008-septiembre 2010), ha disminuido su número en un 12%.

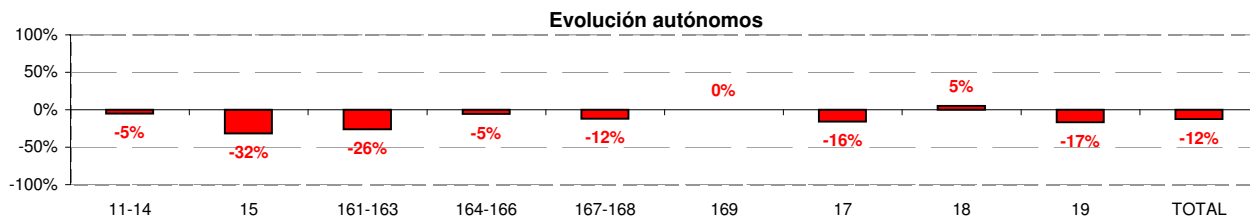


11-14 industria; 15 construcción; 161-163 comercio al por mayor, recuperación de productos e intermediarios; 164-166 comercio menor, comercio mixto o integrado, comercio fuera de establecimiento; 167-168 alimentación y hospedaje; 169 reparaciones; 17 transporte y comunicaciones; 18 instituciones financieras ,seguros,servicios prestados a las empresas y alquileres; 19 otros servicios.

TOTAL SOCIEDADES SECCIÓN 1

Fuente: Cámara de Zaragoza

Dicho esto resulta necesario estudiar las distintas divisiones del I.A.E. para observar el comportamiento de cada una de ellas en este periodo, así se advierte con claridad que el peor dato lo aporta la división 5 (Construcción) que ha sufrido un descenso de un 20% en el total de sociedades y autónomos. Otros sectores afectados son el sector servicios con un 8% de descenso, el transporte con un 7% y el comercio al por mayor con un 6%. De todo lo anterior y, teniendo en cuenta la suma de Sociedades y Autónomos, se aprecia una disminución en el número de actividades de un 6% en Calatayud, que traducido a cifras concretas supone pasar de 1740 a 1.582 en menos de tres años.



11-14 industria; 15 construcción; 161-163 comercio al por mayor, recuperación de productos e intermediarios; 164-166 comercio menor, comercio mixto o integrado, comercio fuera de establecimiento; 167-168 alimentación y hospedaje; 169 reparaciones; 17 transporte y comunicaciones; 18 instituciones financieras ,seguros,servicios prestados a las empresas y alquileres; 19 otros servicios.

TOTAL SOCIEDADES SECCIÓN 1

Fuente: Cámara de Zaragoza

## OBSERVATORIO ECONOMICO. PRINCIPALES CONCLUSIONES

El **observatorio economico local de Calatayud** surgió promovido por la Cámara de Comercio e industria de Zaragoza a través de su oficina de asesoramiento empresarial. Consciente de la interdependencia de Calatayud con su entorno territorial cercano, el observatorio ha abordado sus análisis en este sentido y en la medida de las posibilidades de cada temática tratada en los paneles empresariales.

Cada uno de los **paneles empresariales** ha sido la vía de debate de las temáticas elegidas por los miembros formantes del **grupo impulsor del observatorio**(\*) . Grupo cuya riqueza reside en su interdisciplinariedad y apuesta unánime por trabajar juntos por la economía bilibilitana.

Desde su creación, en abril del año 2008, el observatorio ha mostrado su interés por priorizar el análisis de los siguientes temas: la **localización industrial**, el análisis del subsector **turístico**, la evolución de los **datos del estudio socioeconómico** y la feroz **crisis** económica.

En general, la documentación de partida utilizada en los paneles empresariales es la proveniente de los **informes** que se realizan desde la oficina de asesoramiento empresarial o antena local de la Cámara de Comercio en Calatayud. Los informes(\*\*) realizados hasta el momento son:

*Informe socioeconómico de Calatayud 2006*

*Informe sobre el sector turístico en la comarca de Calatayud 2007*

*Informe sobre localización Industrial en Calatayud 2008*

*Informe socioeconómico de Calatayud 2008*

*Informe socioeconómico de Calatayud 2010*

### PANELES EMPRESARIALES

#### **Panel empresarial de constitución del Observatorio económico de Calatayud y presentación del Informe socioeconómico de Calatayud 2008 ( abril 2008)**

Este panel constituyó oficialmente el Observatorio económico de Calatayud y se dió a conocer a sus miembros los objetivos perseguidos mediante el mismo. Igualmente, se expuso el contenido del **informe** socioeconómico de Calatayud 2008 y se debatió a cerca de diversos asuntos relacionados con el mismo tales como **necesidades de formación, fijación de población en Calatayud, emprendizaje y la movilidad de trabajadores residentes en Calatayud**.

#### **Panel empresarial de trabajo previo a la elaboración del informe sobre localización Industrial (jul 2008)**

Este panel reunió al observatorio, compuesto para la ocasión con representantes del sector secundario principalmente. Se elaboró un DAFO como documento sobre el que se apoyaría la empresa de consultoría (Deloitte) en la elaboración del documento final.

#### **Panel empresarial de presentación del Informe sobre localización Industrial en Calatayud (nov 2008)**

En el panel se presentó el **informe** sobre localización Industrial en Calatayud. Se expusieron, a través de la empresa consultora elaboradora del informe, las **oportunidades de crecimiento del sector secundario en Calatayud** a los asistentes. Además se marcaron líneas de trabajo para **suplir las debilidades mostradas por la ciudad** así como para explotar sus fortalezas.

(\*) : EL grupo impulsor del observatorio economico lo forman miembros municipales, representantes de las entidades financieras, de centros de formación, empresas de comercio, servicios e industrias, de asociaciones empresariales y de la Cámara de comercio

(\*\*): Los informes se pueden descargar en el link: <http://desarrolloprovinciazaragoza.com/DocumentacionCategorias.asp>



## OBSERVATORIO ECONOMICO. PRINCIPALES CONCLUSIONES

### PANELES EMPRESARIALES

#### Panel empresarial de diagnostico de las actividades turísticas en Calatayud y los municipios de su entorno(dic 2008 )

El panel partió de analizar el **informe** realizado sobre el tema y clarificó que los segmentos de negocio turístico definidos en Calatayud son:Turismo rural y de naturaleza, turismo cultural, turismo de golf, turismo de reuniones, salud y belleza y enoturismo y gastronomía. De todos ellos se analiza la situación actual así como los puntos fuertes y los puntos débiles. A partir de ahí se acordó trabajar para **aumentar la cooperación empresarial e institucional, y la mejora del posicionamiento en turoperadores y en internet.**

#### Panel empresarial sobre el impacto de la crisis económica en la economía bilbilitana (marzo 2009)

Un amplio número de representantes de los sectores económicos y del ambito sindical se reunió en un panel para tratar de encontrar vías de trabajo de cara a paliar la crisis económica. Algunas de las vías fueron: **trabajar por mejorar la confianza en la economía, mejorar la capacitación profesional, promocionar el turismo, apostar por la diversificación industrial, facilitar la inversión en I+D, y dinamizar el recinto ferial y el poligono industrial.**

#### Panel empresarial sobre medidas de competitividad de las empresas locales en tiempos de crisis (jul 2009)

Tras la revisión exhaustiva de la evolución y datos recientes de las cifras de paro en Calatayud se procedió al debate y a la exposición de líneas de actuación concretas con determinación del organismo ejecutor mas probable. Todas las medidas iban encaminadas a mejorar la competitividad empresarial del sector comercial, de la formación, del sector turístico, entre otros. Algunas de esas medidas fueron:la **creación de una mesa de seguimiento del Plan local de equipamiento comercial de Calatayud, intercambio de informacion economica a través de estudios locales de relevancia, y de cooperación empresarial.**

#### Panel empresarial sobre medidas de reactivacion económica y creación de empleo (junio 2010)

Tomando como base las medidas de mejora de la competitividad del panel de julio de 2009, el observatorio se reunió casi un año después para retomar el debate de dichas medidas y trabajar en varias líneas:la **sensibilización hacia el autoempleo, la captacion de proyectos de internacionalización, la captación de empresas para el centro de empresas de tecnologías avanzadas de Calatayud, y la captacion de demandas de trabajo en la herramienta "QUIERO" de las Cámaras de Comercio.**