

SITUACIÓN ACTUAL. Ubicación / Altitud / Superficie



Superficie **56,65 km²**
 Altitud **336 metros s.n.m.**
 Comarca **Valdejalón**
 Distancias **52 km a Zaragoza**
263 km a Madrid
361 km a Barcelona
303 km a Bilbao
283 km a Valencia

Situada en la depresión central del Ebro y a una altura de 336 metros, está enmarcada entre los Pirineos y el Sistema Ibérico y su superficie es de 56'65 km. La orografía del terreno es prácticamente llana y ofrece un altísimo interés agrícola. Ocupando la transición entre las sierras del Sistema Ibérico y las llanuras del valle del Jalón, al piedemonte de la sierras-apéndice del Sistema Ibérico, la Almunia es asimismo capital de la demarcación comarcal de Valdejalón (que linda con la comarca de Cariñena al suroeste, con Campo de Borja y comarca del Aranda al oeste, al sur con la comarca de Calatayud y con las comarcas de Zaragoza y Ribera Alta del Ebro al norte).

SITUACIÓN ACTUAL. DEMOGRAFIA.

Población total **7.802**
 Densidad de Población **137,6**
 Mujeres **3.543**
 Hombres **3.635**

Principales Indicadores Demográficos (1 de enero de 2009)	La Almunia	Aragón
% Población de 65 y más años	14,8%	19,6%
% de población menor de 15 años	16,5%	13,3%
Edad media	39	42,9
Tasa global de dependencia	45,6	49,2
Tasa de feminidad	92,4	99,7
Extranjeros	28,8%	12,8%
Pob. 65 y más (Pob. >65 / Pob. Total) x 100		
TG. Dependencia (Pob. <14 + Pob. >65 / Pob. de 15 a 64) x 100		
Feminidad (Pob. Total mujeres / Pob. Total hombres) x 100		

La Almunia de Doña Godina, con 7.802 habitantes a 1 de enero de 2010, ocupa 8ª posición en el ranking de municipios más habitados de la provincia de Zaragoza.

La población de La Almunia resulta menos envejecida en términos comparativos con la de Aragón. Su población infantil, hasta quince años, arroja un porcentaje superior al dato de la comunidad autónoma.

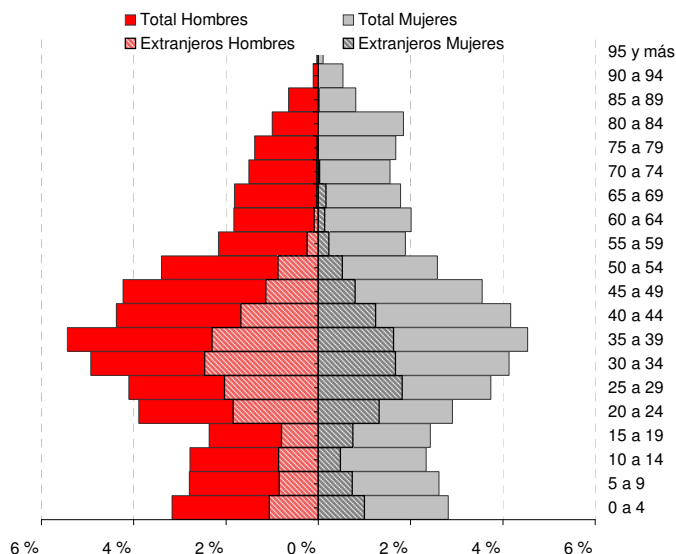
La tasa de feminidad es inferior a la aragonesa, que se sitúa prácticamente en 100. Ello es debido al alto peso de la población extranjera empadronada en el municipio que es de composición principalmente masculina.

La natalidad, a la vista de la pirámide, se ha visto revitalizada en los últimos años, pudiendo ser explicado también este fenómeno a través del efecto de la inmigración (que hace de la comarca de Valdejalón, de la que La Almunia es cabecera, la comarca aragonesa con mayor tasa de inmigración).

El porcentaje de población extranjera sobre el total se sitúa en torno al 30%, casi triplicando la cifra aragonesa. Así, La Almunia es uno de los municipios aragoneses con mayor proporción de población extranjera

Las principales nacionalidades de los extranjeros empadronados en La Almunia son Rumania y Marruecos.

Pirámide de Población (Padrón Municipal a 1 de Enero de 2010)



Composición Población Extranjera Residente en La Almunia (1 de enero de 2010)

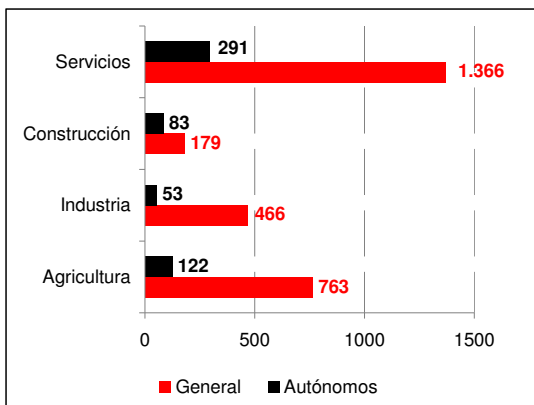
Europa	1487
UE27	1437
Resto de Europa	50
América	174
África	552
Magreb	552
Asia	9
<i>hombres</i>	1254
<i>mujeres</i>	978

Nacionalidades más frecuentes

RUMANIA	1079
MARRUECOS	465
BULGARIA	140
POLONIA	122
ARGELIA	87

SITUACIÓN ACTUAL. MERCADO DE TRABAJO

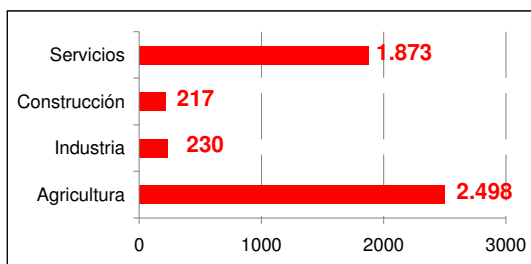
Afiliación por sectores y regímenes de actividad. Año 2009



*Nota: General Agricultura: Incluye rég. agrario por cuenta ajena
Fuente: Servicio de Estudios CAI. Elaboración propia

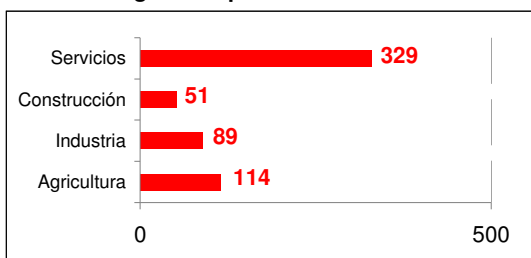
El sector con más peso por empleo generado, tanto en régimen general como en el régimen de autónomos es el sector servicios. El empleo en este sector supone aproximadamente el 47% del total de afiliaciones. Otro dato importante es que el 70% de los autónomos que realizan la actividad por cuenta propia, lo hacen en el sector servicios.

Contratos. Año 2009



El 52% de los contratos en La Almunia se realizan en el sector agrario.

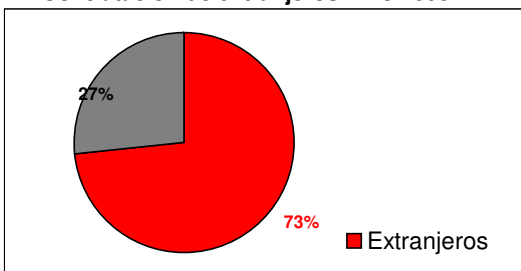
Paro registrado por sectores. Año 2010



Fuente: IAEST

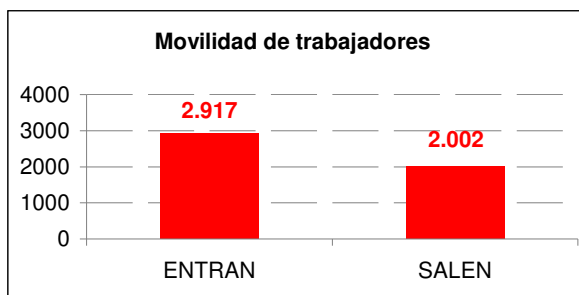
El mayor número de desempleados almunienenses han realizado su actividad o buscan empleo en el sector servicios.

Contratación de extranjeros. Año 2009



El 73% de los contratos realizados en La Almunia se formalizan con extranjeros. Es lógico pensar que el principal sector de contratación es el agrario. La actividad frutícola facilita la contratación de un gran número de trabajadores, la mayoría de ellos extranjeros.

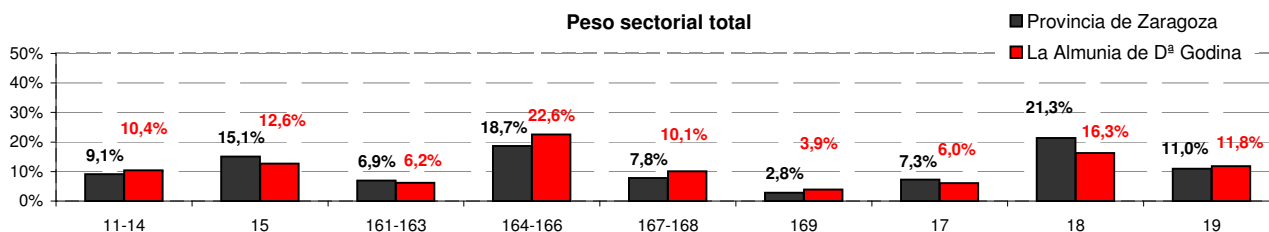
Movilidad. Año 2009



Fuente: Servicio de Estudios CAI

Principales municipios de procedencia de trabajadores en el año 2009:
- Zaragoza(823), Riela (328), Calatayud(223), Calatorao(215)
Principales municipios de destino de los trabajadores almunienenses en el año 2009:
- Zaragoza (406), Alfamén (191), Calatorao (144), Epila (144)

SITUACIÓN. ACTIVIDAD ECONÓMICA. IAEs septiembre 2010



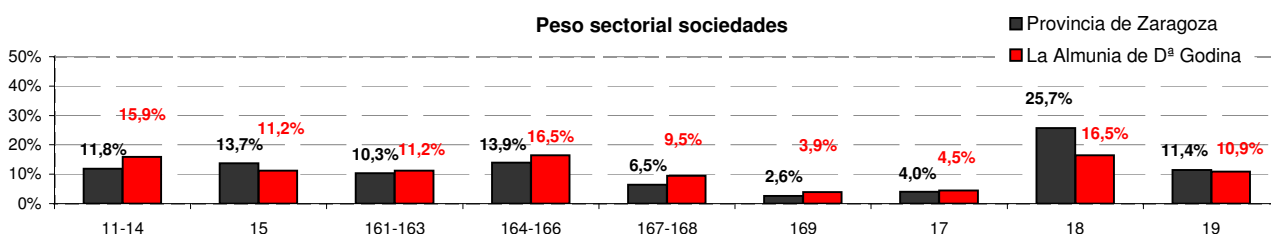
11-14 industria; 15 construcción; 161-163 comercio al por mayor, recuperación de productos e intermediarios; 164-166 comercio menor, comercio mixto o integrado, comercio fuera de establecimiento; 167-168 alimentación y hospedaje; 169 reparaciones; 17 transporte y comunicaciones; 18 instituciones financieras ,seguros,servicios prestados a las empresas y alquileres; 19 otros servicios.
TOTAL SOCIEDADES SECCIÓN 1

Fuente: Cámara de Zaragoza

La Almunia de D^a Godina cuenta con 562 empresas, de las cuales un 46% son sociedades y un 54% autónomos.

Por sectores de actividad los servicios concentran el 76,9% de la actividad (un 75,8% la provincia), la construcción un 12,6% (un 15,1% en Zaragoza) y la industria un 10,4% (un 9,1% en la provincia).

Dentro del sector servicios cabe destacar el peso del comercio al por menor (un 22,6% de las empresas), así como el de instituciones financieras, seguros, servicios prestados a empresas y alquileres (un 16,3%)

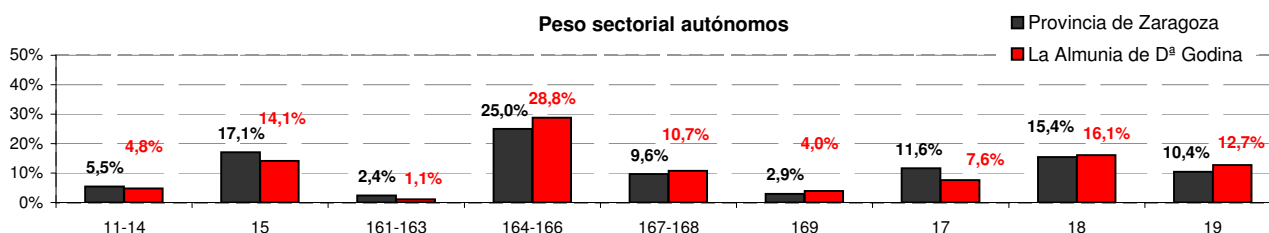


11-14 industria; 15 construcción; 161-163 comercio al por mayor, recuperación de productos e intermediarios; 164-166 comercio menor, comercio mixto o integrado, comercio fuera de establecimiento; 167-168 alimentación y hospedaje; 169 reparaciones; 17 transporte y comunicaciones; 18 instituciones financieras ,seguros,servicios prestados a las empresas y alquileres; 19 otros servicios.
TOTAL SOCIEDADES SECCIÓN 1

Fuente: Cámara de Zaragoza

Si tomamos como referencia las Sociedades se aprecia cómo un 16,5% de las empresas pertenecen al comercio al por menor; e idéntico porcentaje son instituciones financieras, seguros, servicios prestados a empresas y alquileres.

En comparación con la estructura provincial destaca la mayor proporción de empresas en industria y en alimentación y hospedaje, así como el menor porcentaje de instituciones financieras, seguros, servicios prestados a empresas y alquileres existente en la Almunia de Doña Godina.



11-14 industria; 15 construcción; 161-163 comercio al por mayor, recuperación de productos e intermediarios; 164-166 comercio menor, comercio mixto o integrado, comercio fuera de establecimiento; 167-168 alimentación y hospedaje; 169 reparaciones; 17 transporte y comunicaciones; 18 instituciones financieras ,seguros,servicios prestados a las empresas y alquileres; 19 otros servicios.
TOTAL SOCIEDADES SECCIÓN 1

Fuente: Cámara de Zaragoza

Al analizar los autónomos los comercios al por menor concentran el 28,8%; las instituciones financieras, seguros, servicios prestados a empresas y alquileres aglutinan el 16,1%, y las empresas del sector construcción el 14,1%;

En comparación con la estructura provincial destaca la mayor proporción de autónomos vinculados al comercio al por menor, y el menor peso de autónomos en construcción y en transporte y comunicaciones.

SITUACIÓN ACTUAL. INFRAESTRUCTURAS

LA ALMUNIA DE DONA GODINA POLIGONO "LA CUESTA I"	
MAPA	
PROMOTORA	AYUNTAMIENTO
SUPERFICIE DELIMITADA	469.201
SUPERFICIE LIBRE	0
PARCELAS TOTALES	27
SUPERFICIE MIN. PARCELA	3.000
SUPERFICIE MAX. PARCELA	12.000
DIRECCION	A-2
EMPRESAS	

Val Gil Jesús
 Rubén Abraham Latorre Sánchez
 Arco Electrónica, S.A.
 Bebinter, S.A.
 Hierros Brugués, S.A.
 Inmela, S.L.
 Transportes Aparicio y Latorre, S.L.
 Isidro Ferrer, S.L.
 Tello y Vicen, S.L.
 Ingeniería y Extinción, S.L.

Envases Aragón, S.L.
 Campo Jalón, S.L.
 Gasóleos Abad Francés, S.L.
 Preixens Goñi, S.L.
 Ajos Aragoneses
 Exportgomez, S.L.
 Alunios Jalón, S.L.
 Buzones Indarca, S.L.
 Fercamac
 Fontanería Lorenzo, S.L.

Garlic, S.L.
 Taller Gregorio Casao
 Taller Erwin Latorre
 Javier Garcia Viñas
 Ajos A. Marin
 Distribuciones Agrícolas Herrero, S.L.
 Carpintería Casval, S.L.
 Serymag

LA ALMUNIA DE DONA GODINA POLIGONO "LA CUESTA I AMPLIACION"	
MAPA	
PROMOTORA	AYUNTAMIENTO DE LA ALMUNIA DE DONA GODINA
SUPERFICIE DELIMITADA	227.202
SUPERFICIE LIBRE	117000 (100.000 de propiedad pública municipal)
PARCELAS TOTALES	97
SUPERFICIE MIN. PARCELA	756m ²
SUPERFICIE MAX. PARCELA	3000m ² (posibilidad de venta por lotes agrupadas)
DIRECCIÓN	A-2
EMPRESAS	

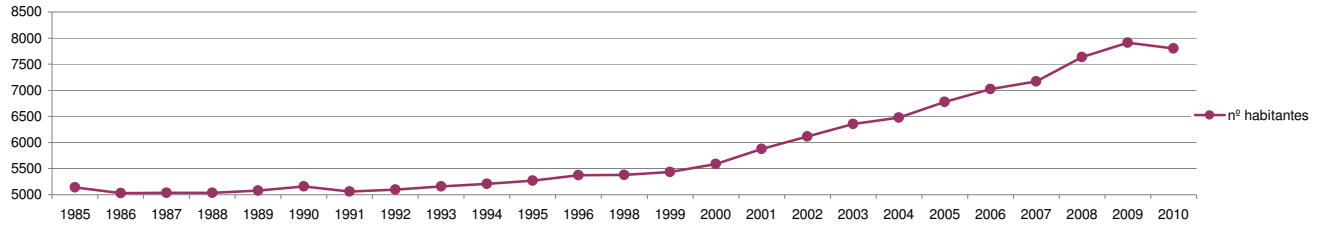
LA ALMUNIA DE DONA GODINA POLIGONO "LA CUESTA II"	
MAPA	
PROMOTORA	AYUNTAMIENTO
SUPERFICIE DELIMITADA	227.202
SUPERFICIE LIBRE	45.000
PARCELAS TOTALES	8 (2 de ellas, de propiedad privada están libres y en venta)
SUPERFICIE MIN. PARCELA	15.000 m ² (aunque hay otra parcela disponible de 9.500m ²)
SUPERFICIE MAX. PARCELA	*
DIRECCION	A-2
EMPRESAS	

Italpanelli Ibérica, S.A.
 Latexco España, S.A.

Saint Gobain Glass Solar Control, S.L.
 Schlecker, S.A.

EVOLUCIÓN. DEMOGRAFÍA

Evolución de la Población de La Almunia

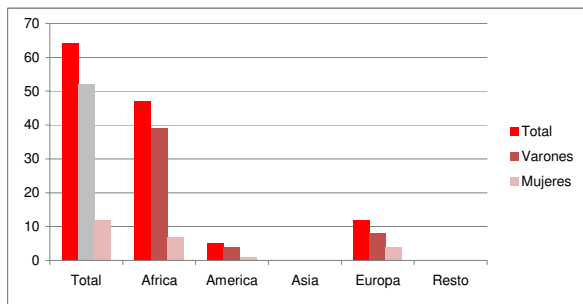


La Almunia presenta un crecimiento demográfico sostenido a lo largo de los últimos cien años, en contraposición con una clara tendencia bajista de la mayoría de las localidades de Valdejalón. La Almunia, como otros municipios próximos a la A-2, gran eje viario que vertebra el desarrollo de la comarca, ha experimentado una tendencia de crecimiento poblacional. Este fenómeno encuentra su explicación debido a varios factores, como el desarrollo de su actividad industrial así como la recepción creciente de inmigrantes. Sin embargo, como se aprecia en el gráfico y tabla de este apartado, el último dato de población muestra un descenso en el número de habitantes empadronados en la localidad. Ello se debe probablemente al aumento del desempleo y quizá a un proceso de retorno de inmigrantes a sus países de origen o a otros lugares con más oportunidades de empleo.

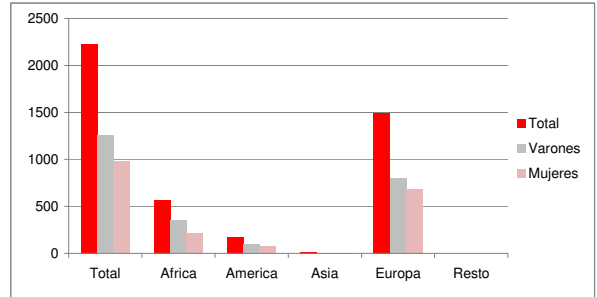
EVOLUCIÓN DE LA POBLACIÓN EXTRANJERA EMPADRONADA EN LA ALMUNIA DE DOÑA GODINA

	1996			2000			2008			2010		
	Total	Varones	Mujeres	Total	Varones	Mujeres	Total	Varones	Mujeres	Total	Varones	Mujeres
Total	64	52	12	198	151	47	2022	1141	881	2232	1254	978
Africa	47	39	7	148	118	30	515	320	195	562	351	211
América	5	4	1	10	5	5	159	85	74	174	98	76
Asia	0	0	0	0	0	0	10	7	3	9	5	4
Europa	12	8	4	40	28	12	1338	729	609	1487	800	687
Resto	0	0	0	0	0	0	0	0	0	0	0	0

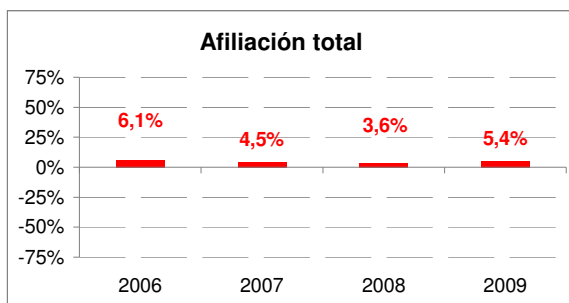
COMPOSICIÓN EXTRANJEROS 1996



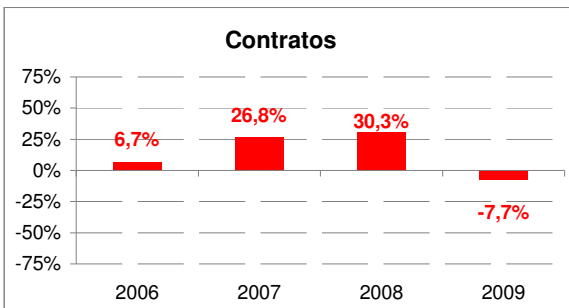
COMPOSICIÓN EXTRANJEROS 2010



EVOLUCIÓN. MERCADO DE TRABAJO

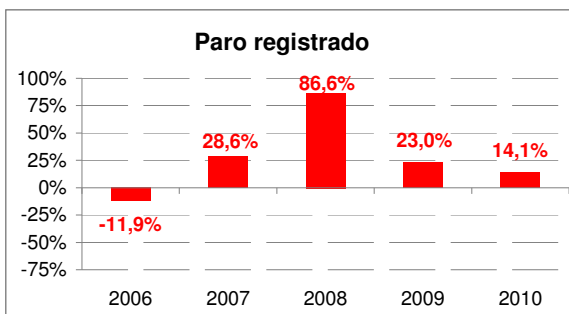


Aún en la época de crisis, entre los años 2007 y 2009, en La Almunia se produce un aumento anual de los afiliados a la Seguridad Social. El aumento mínimo a lo largo de estos años ha sido de un 3,6%.



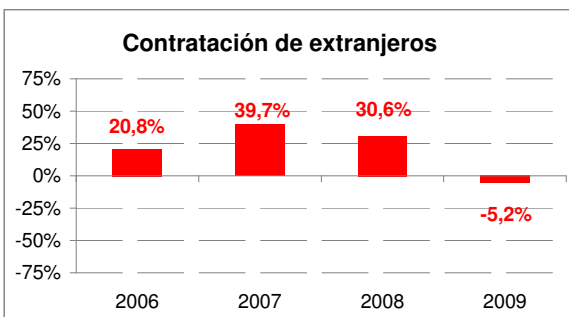
Incluso en el año 2008 se produjo un leve incremento en el número de autónomos con respecto al año 2007. A partir del año 2009 se aprecia una disminución de las afiliaciones en el régimen de autónomos.

Fuente: Servicio de Estudios CAI

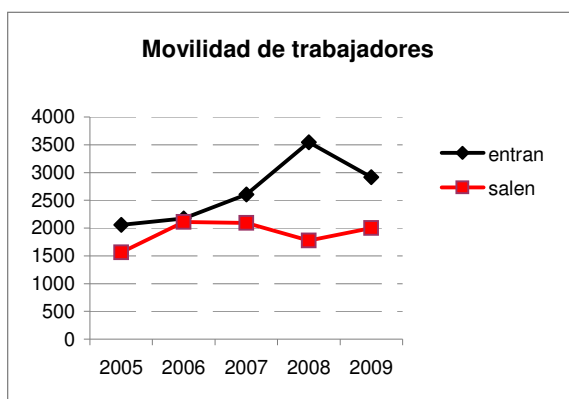


En la gráfica llama la atención el importante aumento del desempleo que se produjo en el año 2008 con respecto al año anterior, un 86,6%. Hay que puntualizar que el número de desempleados de La Almunia era relativamente bajo, y en ese año pasó de 238 a 444 desempleados.

Fuente: IAEST



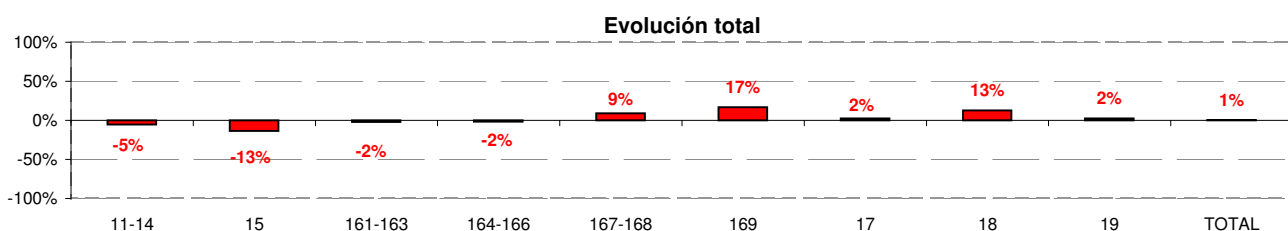
En La Almunia se ha producido un importante y rápido aumento en el número de contrataciones a trabajadores extranjeros. Únicamente en el año 2009 esa cifra disminuyó con respecto al año anterior.



En el año 2009 se ha producido una importante disminución de las contrataciones realizadas en La Almunia a trabajadores de fuera de la localidad. Hasta el año 2008 se producían importantes incrementos anuales en las contrataciones de empleados de fuera de la localidad.

Fuente: Servicio de Estudios CAI

EVOLUCIÓN. ACTIVIDAD ECONÓMICA. Enero 2008- septiembre 2010



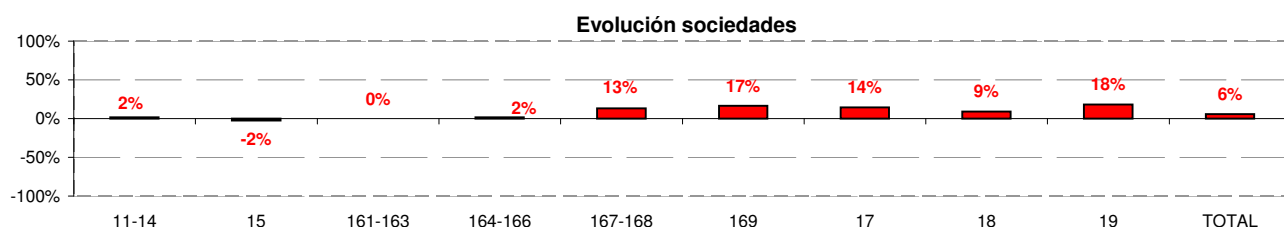
11-14 industria; 15 construcción; 161-163 comercio al por mayor, recuperación de productos e intermediarios; 164-166 comercio menor, comercio mixto o integrado, comercio fuera de establecimiento; 167-168 alimentación y hospedaje; 169 reparaciones; 17 transporte y comunicaciones; 18 instituciones financieras ,seguros,servicios prestados a las empresas y alquileres; 19 otros servicios.

TOTAL SOCIEDADES SECCIÓN 1

Fuente: Cámara de Zaragoza

La evolución del número de actividades en la Almunia de Doña Godina ha sido en su conjunto total positiva en un 1%, esto no significa que la evolución de la economía ó del mercado de trabajo vaya en la misma consonancia, pero al menos resulta gratificante ver una cifra global positiva en una localidad zaragozana.

Dicho esto vamos analizando las cifras paso a paso, comenzando por la evolución del número de sociedades que, como viene siendo habitual en todos los municipios, ha sufrido un incremento en el total de ellas de un 6%, resultando que el único índice que ha tirado a la baja en este apartado ha sido el de la construcción con un 2%, mientras que el resto de actividades o no ha sufrido variación o ha experimentado incrementos, siendo los más significativos el del sector servicios con un 18% y reparaciones con un 17%.



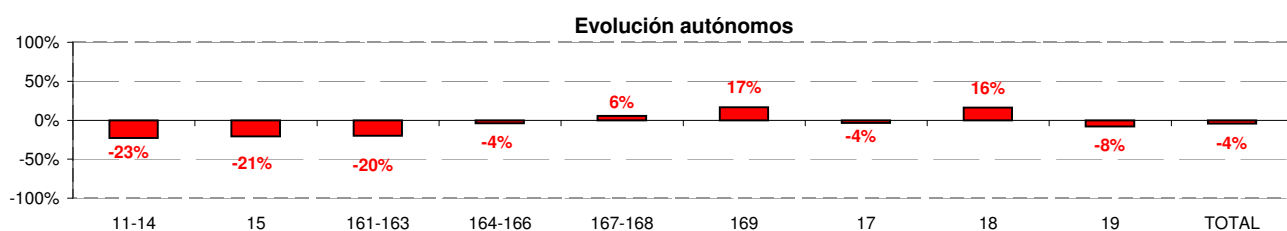
11-14 industria; 15 construcción; 161-163 comercio al por mayor, recuperación de productos e intermediarios; 164-166 comercio menor, comercio mixto o integrado, comercio fuera de establecimiento; 167-168 alimentación y hospedaje; 169 reparaciones; 17 transporte y comunicaciones; 18 instituciones financieras ,seguros,servicios prestados a las empresas y alquileres; 19 otros servicios.

TOTAL SOCIEDADES SECCIÓN 1

Fuente: Cámara de Zaragoza

Por otra parte el número de autónomos ha descendido un 4% como consecuencia del descenso en el apartado industrial de un 23%, de la construcción un 21% y del comercio al por mayor un 20%, compensado en parte por el incremento experimentado en el comercio menor 17% e instituciones financieras 16%.

En general el número de actividades creció un 1% pero tenemos un descenso acusado en el número de autónomos del sector industrial que se debe destacar.



11-14 industria; 15 construcción; 161-163 comercio al por mayor, recuperación de productos e intermediarios; 164-166 comercio menor, comercio mixto o integrado, comercio fuera de establecimiento; 167-168 alimentación y hospedaje; 169 reparaciones; 17 transporte y comunicaciones; 18 instituciones financieras ,seguros,servicios prestados a las empresas y alquileres; 19 otros servicios.

TOTAL SOCIEDADES SECCIÓN 1

Fuente: Cámara de Zaragoza