

Encuesta de Coyuntura Industrial

1^{er} Trimestre de 2011 - Perspectivas 2^o Trimestre de 2011

El presente informe recoge la opinión de 308 industrias sobre la situación de su empresa en el primer trimestre de 2011 y sobre sus perspectivas para el segundo trimestre de 2011. El principal objetivo de este estudio trimestral es dar a conocer los aspectos más significativos de la evolución de nuestra industria (tendencia de empleo, stocks de productos terminados, cartera de pedidos, grado de utilización de la capacidad productiva, etc.).

Principales resultados

La industria aragonesa requiere flexibilidad para salir de la crisis.

Del 12% de industrias que trataron de contratar personal, un 15,7% tuvieron dificultades para encontrar trabajadores a tiempo parcial. Este porcentaje supone un máximo y refleja la búsqueda de fórmulas contractuales que den flexibilidad a los negocios.

La debilidad de la demanda interior provoca infrautilización de la capacidad productiva en un 56,9% de las industrias.

Tres de cada diez empresas usa menos de la mitad de su capacidad productiva como consecuencia de la situación económica, y casi 6 de cada 10 emplea menos de un 70%.

El incremento de la demanda internacional no es suficiente para la recuperación, se necesita del tirón de la demanda interna.

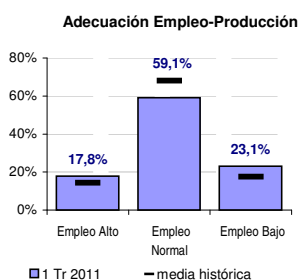
Aunque se confía en los mercados internacionales la situación interna sigue lastrando la recuperación industrial.

Los empresarios siguen asumiendo gran parte del encarecimiento de las materias primas, y se plantea la incógnita de hasta cuándo van a poder soportarlo.

Pese a la generalización del encarecimiento de los precios de las materias primas, las industrias aragonesas se esforzaron en mantener sus precios de venta y pretenden hacer lo mismo en el segundo trimestre del año. A largo plazo, se pone en duda la sostenibilidad de esta estrategia.

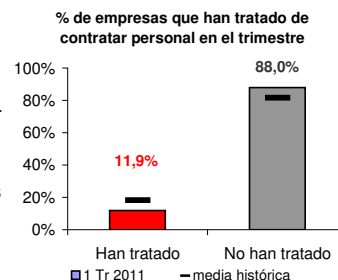
RESULTADOS GENERALES. Resultados en el trimestre

EMPLEO

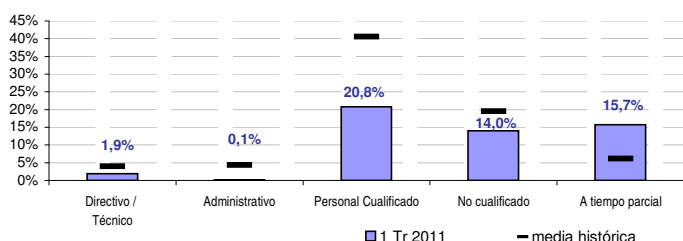


La adecuación empleo-producción en el primer trimestre de 2011 sigue por debajo de lo habitual.

En relación a la contratación en el trimestre, tan sólo el 11,9% de las empresas han tratado de encontrar nuevo personal.



Empresas con problemas al contratar personal (% sobre empresas que han tratado de contratar personal)



Del porcentaje de empresas que trató de contratar personal, un 20,8% tuvo problemas para encontrar personal cualificado; un 15,7% para contratar personal a tiempo parcial; y un 14% para contratar personal no cualificado. La dificultad para encontrar directivos o técnicos, y administrativos fue prácticamente inexistente.

Oferta y demanda

	Demanda			Ventas			Cartera de pedidos			Producción			Saldo			
	Alta	Normal	Baja	Alta	Normal	Baja	Alta	Normal	Baja	Alto	Normal	Bajo	Demanda	Ventas	Cartera de pedidos	Producción
En el Mercado Nacional	4,7%	36,3%	59,0%	5,5%	30,4%	64,1%	3,3%	30,3%	66,3%				-54,4%	-58,6%	-63,0%	
En el Mercado Extranjero	13,4%	30,7%	56,0%	14,6%	30,4%	55,0%	10,7%	35,0%	54,3%				-42,6%	-40,5%	-43,5%	
En Términos Totales	5,1%	33,5%	61,4%	5,0%	31,8%	63,2%	3,7%	30,7%	65,6%	5,1%	40,0%	54,8%	-56,3%	-58,1%	-61,8%	-49,7%

La **demanda** industrial siguió mostrándose insuficiente para un 56,3% de las empresas, si bien la nacional se percibió con mayor negatividad que la proveniente de los mercados extranjeros.

Las **ventas** y la **cartera de pedidos** arrojaron un resultado muy similar al de la demanda, lo que evidencia la dificultad a la que están haciendo frente las industrias aragonesas.

Consecuentemente, las decisiones de **producción** siguen ajustándose a un escenario de debilidad de demanda por lo que un 54,8% de las empresas reconoció estar trabajando a un nivel de producción bajo, frente a un 5,1% que lo reconoció alto.

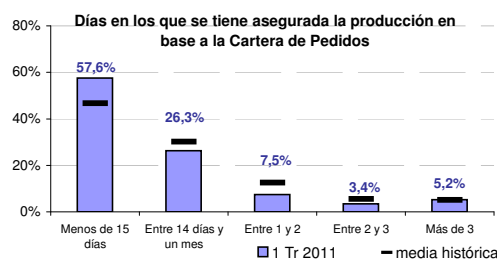
1: formalización de acuerdos, en el período, aunque el suministro o la facturación, o ambas, se realicen posteriormente
 2: ventas formalizadas en el período que se analiza, o en períodos anteriores, y pendientes de suministra

RESULTADOS GENERALES. Estructura productiva

CARTERA DE PEDIDOS

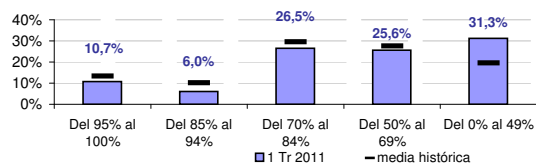
El porcentaje de empresas que aseguran el trabajo de menos de 15 días en función de la Cartera de Pedidos del trimestre sigue situándose considerablemente por encima de la media histórica, ascendiendo al 57,6% de las mismas. Si nos referimos a las industrias que aseguraron el mes de trabajo el porcentaje alcanza el 83,9%.

En el extremo opuesto, sólo un 5,2% de compañías tenía trabajo para más de 3 meses gracias a las ventas formalizadas pendientes de suministrar.



CAPACIDAD PRODUCTIVA

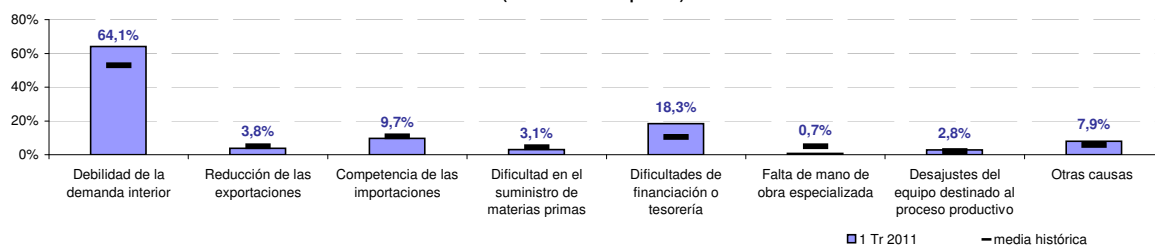
Grado de utilización de la Capacidad Productiva (% de empresas)



La situación económica sigue condicionando el uso de la capacidad productiva, que continua subempleada.

En el primer trimestre de 2011 un 31,3% de las industrias utilizó menos de la mitad de su capacidad productiva, y un 56,9% menos del 70%.

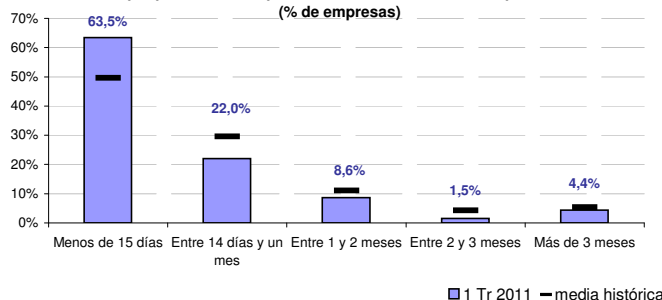
Causas que afectan a la infrautilización de la Capacidad Productiva (% sobre total empresas)



La debilidad de la demanda interior sigue destacando como el factor que más afecta a la infrautilización de la capacidad productiva, limitando en esta ocasión al 64,1% de empresas. Las dificultades de financiación o tesorería le sigue en importancia, siendo un obstáculo para un 18,3% de las empresas.

STOCKS DE PRODUCTOS

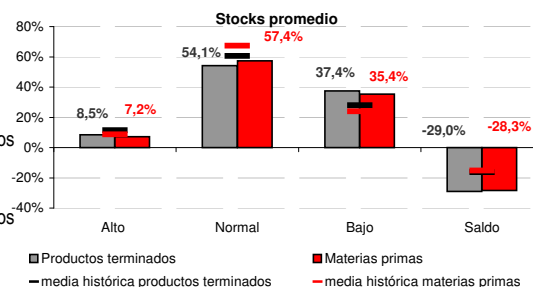
Tiempo que el Stock de productos Terminados cubrió la producción (% de empresas)



Más del 85% de las empresas cubrieron la producción de menos de un mes con su stock de productos terminados. Un 63,5% cubrieron menos de 15 días.

El porcentaje de empresas que consideran su stock de materias primas y de productos terminados normal sigue mostrándose bajo, en niveles del 57,4% y del 54,1% respectivamente.

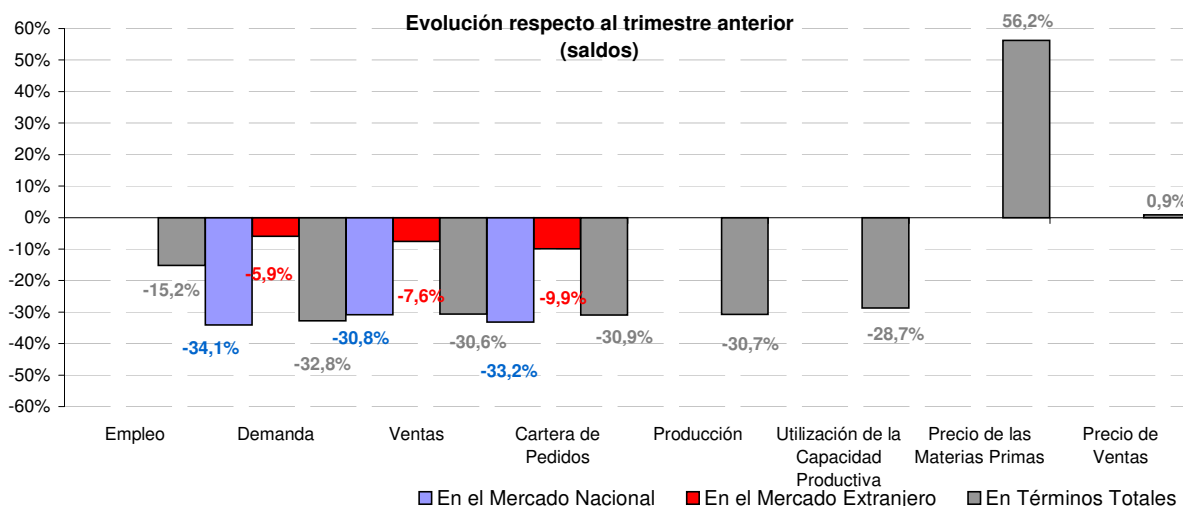
En términos netos ambos stocks se encuentran en situación de déficit, con saldos negativos abultados superiores a los de la media histórica.



RESULTADOS GENERALES. Evolución y perspectivas

Coyuntura Industrial

COMPARATIVA CON EL TRIMESTRE ANTERIOR



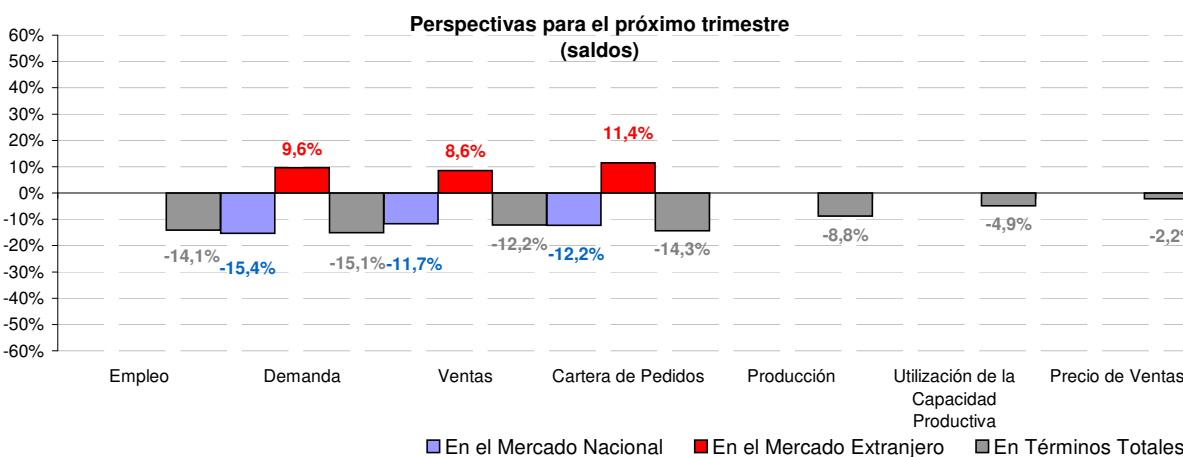
En el primer trimestre del 2011 el porcentaje de empresas que declara haber reducido su plantilla supera en un 15,2% al de aquellas que manifiestan haber incrementado su número de empleados. No obstante, un 70,3% de las industrias mantuvo estable su empleo.

Por lo que respecta a la demanda, el porcentaje de empresas que vio reducida la demanda de sus productos siguió siendo mayor al de aquellas que experimentaron un aumento de las mismas (en un 32,8%). Esta evolución negativa fue sentida de forma más intensa en los mercados nacionales.

Empujada por los indicadores de demanda, la producción continuó empeorando (recortándose en un 30,7% de industrias en términos netos). En consecuencia el uso de la capacidad productiva volvió a reducirse.

En relación a los precios de las materias primas, para un 56,2% de las industrias en términos netos se encarecieron. Pese a ello, las empresas persisten en sus esfuerzos de incrementar la productividad vía mantenimiento de precios de venta.

PERSPECTIVAS PARA EL PRÓXIMO TRIMESTRE



Para el segundo trimestre de 2011 los empresarios señalan nuevos recortes de empleo (un 16,8% de las empresas prevén disminuir su plantilla, frente a un 2,7% que piensan buscar nuevos trabajadores).

En términos de demanda los empresarios vaticinan para el segundo trimestre del año un nuevo recorte, aunque de menor intensidad que el experimentado en el trimestre que abre el año. Por ámbitos geográficos cabe destacar que se confía en un incremento de la demanda internacional, que no obstante, no consigue compensar la debilidad de la demanda nacional.

Esta moderación de la demanda vendrá acompañada de una nueva reducción de la producción y del uso de la capacidad productiva, que, sin embargo, muestran una clara tendencia de mejora y arrojan el mejor saldo desde el segundo trimestre de 2008 (si bien todavía en terreno negativo)

Respecto a los precios de venta, los empresarios vaticinan un nuevo esfuerzo de contención.

RESULTADOS GENERALES. DEFINICIÓN DE CONCEPTOS

EMPLEO

El Nivel de Empleo en su empresa, en el 1er trimestre de 2011, fue, en relación con la producción:	Alto	Normal	Bajo
	17,8%	59,1%	23,1%
En el 1er trimestre de 2011, el Número de Trabajadores, respecto al 4º trimestre de 2010, fue:	Mayor	Igual	Menor
	7,3%	70,3%	22,4%
Considera que en el 2º trimestre de 2011, el Número de Trabajadores será:	Mayor	Igual	Menor
	2,7%	80,4%	16,8%
¿Ha tratado de contratar personal en el 1er trimestre de 2011?	Sí	No	
	11,9%	88,0%	
Si a la pregunta anterior ha respondido afirmativamente, ¿Ha encontrado dificultades para contratar personal en alguna de las siguientes ramas?	Directivo / Técnico	1,9%	
	Administrativo	0,1%	
	Personal Cualificado	20,8%	
	No cualificado	14,0%	
	A tiempo parcial	15,7%	

DEMANDA ⁽¹⁾

La Demanda, entendida como intención de compra de sus productos, ha sido, en el 1er trimestre de 2011:

	Alta	Normal	Baja
En el Mercado Nacional	4,7%	36,3%	59,0%
En el Mercado Extranjero	13,4%	30,7%	56,0%
En Términos Totales	5,1%	33,5%	61,4%

Estima que en el 1er trimestre de 2011 la Demanda de sus productos ha sido respecto al 4º trimestre de 2010:

	Mayor	Igual	Menor
En el Mercado Nacional	12,1%	41,8%	46,2%
En el Mercado Extranjero	21,3%	51,4%	27,2%
En Términos Totales	12,9%	41,3%	45,7%

Estima que en el 2º trimestre de 2011, la Demanda de sus productos será, en relación al 1er trimestre de 2011:

	Mayor	Igual	Menor
En el Mercado Nacional	13,4%	57,8%	28,8%
En el Mercado Extranjero	21,3%	67,1%	11,7%
En Términos Totales	13,7%	57,5%	28,8%

VENTAS ⁽¹⁾

Considera que las Ventas formalizadas en el 1er trimestre de 2011 han sido:

	Alta	Normal	Baja
En el Mercado Nacional	5,5%	30,4%	64,1%
En el Mercado Extranjero	14,6%	30,4%	55,0%
En Términos Totales	5,0%	31,8%	63,2%

Las Ventas formalizadas en el 1er trimestre de 2011 han sido, respecto al 4º trimestre de 2010:

	Mayor	Igual	Menor
En el Mercado Nacional	14,7%	39,8%	45,5%
En el Mercado Extranjero	23,1%	46,2%	30,7%
En Términos Totales	14,4%	40,6%	45,0%

Estima que las Ventas formalizadas, en el 2º trimestre de 2011, serán, respecto al 1er trimestre de 2011:

	Mayor	Igual	Menor
En el Mercado Nacional	15,8%	56,7%	27,5%
En el Mercado Extranjero	23,3%	62,0%	14,7%
En Términos Totales	15,3%	57,1%	27,5%

CARTERA DE PEDIDOS ⁽¹⁾

El nivel que mantuvo su Cartera de Pedidos en el 1er trimestre de 2011, fue:

	Alta	Normal	Baja
En el Mercado Nacional	3,3%	30,3%	66,3%
En el Mercado Extranjero	10,7%	35,0%	54,3%
En Términos Totales	3,7%	30,7%	65,6%

En el 1er trimestre de 2011, el nivel de su Cartera de Pedidos, respecto al 4º trimestre de 2010, fue:

	Mayor	Igual	Menor
En el Mercado Nacional	12,4%	42,0%	45,6%
En el Mercado Extranjero	20,6%	48,8%	30,6%
En Términos Totales	13,8%	41,5%	44,7%

Estima que el nivel de su Cartera de Pedidos en el 2º trimestre de 2011, respecto al 1er trimestre de 2011, será:

	Mayor	Igual	Menor
En el Mercado Nacional	16,7%	54,4%	28,9%
En el Mercado Extranjero	23,1%	65,3%	11,6%
En Términos Totales	15,2%	55,3%	29,5%

¿En cuántos días ha tenido asegurada su producción, en el período, en base a su Cartera de Pedidos?

Menos de 15 días	57,6%
Entre 14 días y un mes	26,3%
Entre 1 y 2 meses	7,5%
Entre 2 y 3 meses	3,4%
Más de 3 meses	5,2%

PRODUCCIÓN

Considera que su Nivel de Producción, en el 1er trimestre de 2011, fue:

Alto	Normal	Bajo
5,1%	40,0%	54,8%

En el 1er trimestre de 2011, su Nivel de Producción, respecto al 4º trimestre de 2010, fue:

Mayor	Igual	Menor
13,4%	42,5%	44,1%

Estima que su Nivel de Producción para el 2º trimestre de 2011, será, respecto al 1er trimestre de 2011:

Mayor	Igual	Menor
15,7%	59,9%	24,4%

En el 1er trimestre de 2011, el Grado de Utilización de su Capacidad Productiva fue:

Del 95% al 100%	10,7%
Del 85% al 94%	6,0%
Del 70% al 84%	26,5%
Del 50% al 69%	25,6%
Del 0% al 49%	31,3%

En el 1er trimestre de 2011, el Grado de Utilización de su Capacidad Productiva, respecto al 4º trimestre de 2010 fue:

Mayor	Igual	Menor
11,4%	48,6%	40,1%

Estima que, en el 2º trimestre de 2011 el Grado de Utilización de su Capacidad Productiva será, respecto al 1er trimestre de 2011:

Mayor	Igual	Menor
17,0%	61,2%	21,9%

En el supuesto de que estime bajo el Grado de Utilización de su Capacidad Productiva, indique las causas que considera que han afectado a esta infrutilización:

Debilidad de la demanda interior	64,1%	Dificultades de financiación o tesorería	18,3%
Reducción de las exportaciones	3,8%	Falta de mano de obra especializada	0,7%
Competencia de las importaciones	9,7%	Desajustes del equipo destinado al proceso productivo	2,8%
Dificultad en el suministro de materias primas	3,1%	Otras causas	7,9%

STOCKS

Su Stock de Productos Terminados en el 1er trimestre de 2011, en promedio, cubrió la producción de:

Menos de 15 días	63,5%
Entre 14 días y un mes	22,0%
Entre 1 y 2 meses	8,6%
Entre 2 y 3 meses	1,5%
Más de 3 meses	4,4%

Considera que en el 1er trimestre de 2011, su Stocks promedio de Productos Terminados fue:

Alto	Normal	Bajo
8,5%	54,1%	37,4%

Considera que en el 1er trimestre de 2011, su Stocks promedio de Materias Primas fue:

Alto	Normal	Bajo
7,2%	57,4%	35,4%

PRECIOS

El Coste de las Materias Primas, en el 1er trimestre de 2011, fue, respecto al 4º trimestre de 2010:

Mayor	Igual	Menor
60,7%	34,9%	4,5%

El Precio de Ventas de sus productos en el 1er trimestre de 2011, respecto al 4º trimestre de 2010 fue:

Mayor	Igual	Menor
12,7%	75,5%	11,8%

Estima que el Precio de Venta de sus productos en el 2º trimestre de 2011 respecto del 1er trimestre de 2011, será:

Mayor	Igual	Menor
9,0%	79,9%	11,2%

(1) DEFINICIONES:

Demanda: se refiere a la intención de compra de sus productos, independientemente de si llegan a formalizarse o no ventas.

Ventas: se refiere a la formalización de acuerdos, en el período, aunque el suministro o la facturación, o ambas, se realicen posteriormente.

Cartera de pedidos: se refiere a ventas formalizadas en el período que se analiza, o en períodos anteriores, y pendientes de suministrar.

Ficha técnica: Analizados 308 industrias con al menos un trabajador. Fecha realización de la encuesta abril 2011

El margen de error máximo para un nivel de confianza del 95% es de +/- 5,7%.